

โครงการเพิ่มประสิทธิภาพและพัฒนาคุณภาพพืชผักวังน้ำเขียว จังหวัดนครราชสีมา เพื่อรองรับผลกระทบจากการเปิดเสรีทางการค้า

๑. ความเป็นมาของโครงการ

อำเภอวังน้ำเขียว มีสภาพภูมิประเทศล้อมรอบด้วยภูเขาสูงเกือบทุกด้าน บริเวณภายในที่ถูกล้อมรอบด้วยภูเขาสูง จะเป็นเนินเขาใหญ่น้อยสลับกับพื้นที่ลาดชัน ทำให้มีทิวทัศน์ที่สวยงาม มีอากาศที่เย็นสบายเกือบทั้งปีมีฝนตกชุก หลังฝนตก ในตอนเช้าและตอนเย็นจะปกคลุมด้วยหมอกกระจายไปทั่วพื้นที่ ทำให้เกิดความสวยงามอันเป็นที่มาของคำขวัญที่ว่า “วังน้ำเขียว เมืองหนาว ภูเขามากมาย น้ำตกหลากหลาย ผลไม้หนาวพรรณแดนสวรรค์ เมืองในหมอก” และอำเภอวังน้ำเขียวยังเป็นต้นกำเนิดของลำน้ำมูล ลำพระเพลิง ลำน้ำบางปะกง และมีลำน้ำสาขาย่อยอีกเป็นจำนวนมาก

สภาพภูมิประเทศ อำเภอวังน้ำเขียว มีลักษณะภูมิประเทศเป็นภูเขาและที่ลาดชัน เป็นลอนคลื่นสลับกันตลอดทั้งพื้นที่ในรูปกระแทกคว่ำ โดยมีความสูงจากระดับน้ำทะเลปานกลางเฉลี่ยประมาณ ๓๐๐ - ๗๐๐ เมตร แต่มีพื้นที่บางส่วนของตำบลอุโมงค์เป็นที่ราบลุ่ม

ลักษณะภูมิอากาศและปริมาณน้ำฝน อำเภอวังน้ำเขียว มีอากาศที่เย็นสบายตลอดทั้งปี โดยเฉพาะในฤดูหนาวจะมีอากาศหนาวเย็น ปกคลุมไปด้วยทะเลหมอกอันสวยงาม รวมทั้งมีฝนตกชุก โดยมีปริมาณน้ำฝนเฉลี่ย ๑,๐๐๐ - ๑,๓๐๐ มิลลิเมตรต่อปี

อุณหภูมิในฤดูหนาวมีอุณหภูมิเฉลี่ย ๑๖ - ๒๕ องศาเซลเซียส ส่วนฤดูร้อนอุณหภูมิเฉลี่ย ๓๒ องศาเซลเซียส

ด้วยสภาพพื้นที่และภูมิอากาศเช่นนี้ ทำให้อำเภอวังน้ำเขียว สามารถที่จะปลูกพืชผลได้เกือบทุกชนิด ทั้งพืชผลเมืองร้อน เช่น อ้อย มันสำปะหลัง ข้าวโพดเลี้ยงสัตว์ ไม้ผล พืชผัก เพาะเห็ด ยางพารา ฯลฯ และสำหรับพืชผลเมืองหนาวก็สามารถปลูกได้ดีเช่นเดียวกัน เช่น องุ่น พืชผักเมืองหนาว ไม้ดอกเมืองหนาว กาแฟ โดยเฉพาะพืชผักและไม้ดอกเมืองหนาว จะสามารถปลูกได้ดีที่สุด ไม่ว่าจะเป็นในเรื่องคุณภาพ รสชาติ สี สัน

๒. หลักการและเหตุผล

๒.๑ พืชผักเป็นพืชเศรษฐกิจที่มีความสำคัญของประเทศทั้งต่อเศรษฐกิจในภาพรวมของประเทศ และเศรษฐกิจท้องถิ่น เกษตรกรผู้ปลูกผักส่วนใหญ่เป็นเกษตรกรรายย่อยที่มีความสามารถในการผลิตและศักยภาพในการแข่งขันด้านการตลาดอย่างจำกัด

๒.๒ รัฐบาลไทยมีนโยบายเปิดเสรีทางการค้าทั้งในกรอบทวิภาคี และพหุภาคีกับประเทศหรือกลุ่มประเทศต่างๆ เพิ่มมากขึ้น กรอบการค้าเสรีไทย - จีน และอาเซียน - ไทย มีผลกระทบกับสินค้าพืชผักของประเทศไทย โดยเฉพาะพืชผักเมืองหนาวต่างๆ ที่ไม่สามารถแข่งขันทั้งในด้านราคาและคุณภาพได้โดยเฉพาะพืชผักจากสาธารณรัฐประชาชนจีน

๒.๓ อำเภอวังน้ำเขียว จังหวัดนครราชสีมา เป็นอำเภอหนึ่งที่มีการปลูกผัก เป็นอันดับต้นๆ ของประเทศไทย มีพื้นที่ปลูกผักอยู่ประมาณ ๑๐,๐๐๐ ไร่ กระจายอยู่ทุกตำบล คือ ตำบลไทยสามัคคี ตำบลระเริง ตำบลอุโมงค์ ตำบลวังหมี และตำบลวังน้ำเขียว ซึ่งผักที่ปลูกในอดีตสามารถส่งไปจำหน่ายที่จังหวัดนครราชสีมา และ

จังหวัดกรุงเทพมหานคร แต่หลังจากที่ได้มีการเปิดเขตการค้าเสรี (FTA) กับประเทศจีน มีผลกระทบต่อราคาที่เกี่ยวข้องได้รับ

๒.๔ เกษตรกรอำเภอวังน้ำเขียว ได้มีการปลูกผักหลากหลายชนิด แต่ผักที่มีคุณภาพ สามารถปลูกได้ดีจำหน่ายได้ในราคาสูง ส่วนใหญ่จะเป็นผักเมืองหนาว โดยเฉพาะผักสลัด เช่น กรีนโอ๊ค เรดโอ๊ค เรดคลอรัล บัตเตอร์เฮด ผักคอส ผักกาดแก้ว และมีผักที่ปลูกได้ในเมืองร้อน เช่น มะเขือเทศ ผักคะน้า ผักบุ้ง ฟักแม้ว เป็นต้น

๒.๕ ลักษณะการปลูกผักของเกษตรกรอำเภอวังน้ำเขียว จะมีอยู่ ๔ ลักษณะ คือ

๒.๕.๑ การปลูกผักอินทรีย์ตามหลักเกณฑ์ของกรมวิชาการเกษตร คือ ไม่มีการใช้สารเคมี ดินที่ปลูกจะต้องปลอดจากการปลูกพืชที่ใช้สารเคมีไม่ต่ำกว่า ๓ ปี ไม่ใช้พันธุ์ผัก GMO เป็นต้น

๒.๕.๒ การปลูกผักไร้สาร มีวิธีการปฏิบัติเหมือนการปลูกผักอินทรีย์ แต่ไม่มีข้อกำหนดเรื่องพื้นที่ที่ปลูก

๒.๕.๓ การปลูกผักปลอดภัยจากสารพิษ คือ การปฏิบัติตามกระบวนการ GAP ของกรมวิชาการเกษตร มีการใช้สารเคมี ปุ๋ยเคมี แต่ต้องเป็นไปตามหลักการของ GAP โดยเฉพาะจะต้องปลอดจากสารตกค้าง

๒.๕.๔ การปลูกผักทั่วไป คือ มีการใช้สารเคมี ปุ๋ยเคมีอย่างเต็มรูปแบบ โดยไม่ได้ปฏิบัติตามกฎระเบียบ ทั้งในเรื่อง GAP, Food Safety หรือกฎหมายใดๆ ทั้งสิ้น

๒.๖ ดังนั้นเพื่อลดผลกระทบการนำเข้าผักจากต่างประเทศ โดยเฉพาะประเทศจีน และเพื่อให้เกษตรกรผู้ปลูกผัก อำเภอวังน้ำเขียว สามารถดำรงอาชีพการปลูกผักเมืองหนาวได้อย่างยืน และมีความมั่นคงในอาชีพควรได้มีการส่งเสริมให้เกษตรกรเพิ่มประสิทธิภาพและศักยภาพการผลิตผักให้สามารถแข่งขันกับผักเมืองหนาวที่นำเข้าจากสาธารณรัฐประชาชนจีน หรือประเทศอื่นๆ ได้ โดยเน้นให้เกษตรกรที่เข้าร่วมโครงการ ดำเนินการปลูกผักไร้สาร หรือการปลูกผักอินทรีย์ตามกฎหมายของทางราชการ และเป็นไปตามหลักเกณฑ์ของ Food Safety

๓. วัตถุประสงค์ของโครงการ

๓.๑ เพื่อเพิ่มประสิทธิภาพการผลิตพืชผักเมืองหนาวของเกษตรกรอำเภอวังน้ำเขียว ให้สามารถแข่งขันกับผักที่นำเข้าจากสาธารณรัฐประชาชนจีน และประเทศอื่นๆ ได้ โดยการปลูกผักไร้สารหรือผักอินทรีย์ เพื่อความปลอดภัยของผู้บริโภค และให้เป็นเอกลักษณ์ของการส่งเสริมและพัฒนาการปลูกผักอย่างยั่งยืน เป็นรูปแบบ และการนำไปขยายในพื้นที่อื่นต่อไป

๓.๒ เพื่อส่งเสริมและพัฒนาเกษตรกรผู้ปลูกผักอำเภอวังน้ำเขียว ให้มีความเข้มแข็ง มีศักยภาพในการบริหารจัดการการผลิตและการตลาด

๓.๓ เพื่อสร้างโอกาส และทางเลือกให้แก่เกษตรกรรายย่อยที่ได้รับการจัดสรรที่ดินจากสำนักงานการปฏิรูปที่ดินเพื่อเกษตรกรรมอำเภอวังน้ำเขียว ในการเข้าร่วมโครงการปลูกผักไร้สาร ซึ่งเหมาะสมกับสภาพพื้นที่ภูมิอากาศ และสามารถให้ผลตอบแทนสูง

๓.๔ เพื่อสร้างรูปแบบการปลูกผักไร้สารและผักอินทรีย์ ซึ่งเป็นการเกษตรที่เป็นมิตรกับสิ่งแวดล้อม ใช้แรงงานในครัวเรือน เกษตรกรมีรายได้เพียงพอต่อการดำรงชีวิต ภายใต้แนวทางของเศรษฐกิจพอเพียง

๔. เป้าหมาย

เป้าหมายของโครงการเพิ่มประสิทธิภาพ และพัฒนาคุณภาพพืชผัก อำเภอวังน้ำเขียว จังหวัดนครราชสีมา เพื่อรองรับผลกระทบจากการเปิดเสรีทางการค้า คือ การส่งเสริมการปลูกผักไร้สาร และผักอินทรีย์แก่เกษตรกร จำนวน ๑๐๓ คน

๔.๑ เกษตรกรผู้ปลูกผักไร้สารอยู่แล้ว

๔.๒ เกษตรกรที่ไม่เคยปลูกผักไร้สาร แต่สนใจเข้าร่วมโครงการ

๕. สถานที่ดำเนินงาน อำเภอวังน้ำเขียว จังหวัดนครราชสีมา

๖. หน่วยงานที่รับผิดชอบ

เป็นโครงการที่บูรณาการการทำงานร่วมกันระหว่างภาครัฐ เกษตรกร องค์กรปกครองส่วนท้องถิ่น และภาคเอกชน

๖.๑ หน่วยงานหลัก

กรมส่งเสริมการเกษตร โดย สำนักงานเกษตรอำเภอวังน้ำเขียว สำนักงานเกษตรจังหวัดนครราชสีมา กรมส่งเสริมการเกษตร ชมรมเกษตรกรผู้ปลูกผักไร้สาร และผักอินทรีย์ อำเภอวังน้ำเขียว จังหวัดนครราชสีมา

๖.๒ หน่วยงานสนับสนุน

๖.๒.๑ สำนักงานเศรษฐกิจการเกษตร

๖.๒.๒ สมาคมพืชสวนแห่งประเทศไทย

๖.๒.๓ กรมพัฒนาที่ดิน โดย สำนักงานพัฒนาที่ดิน เขตที่ ๓ จังหวัดนครราชสีมา

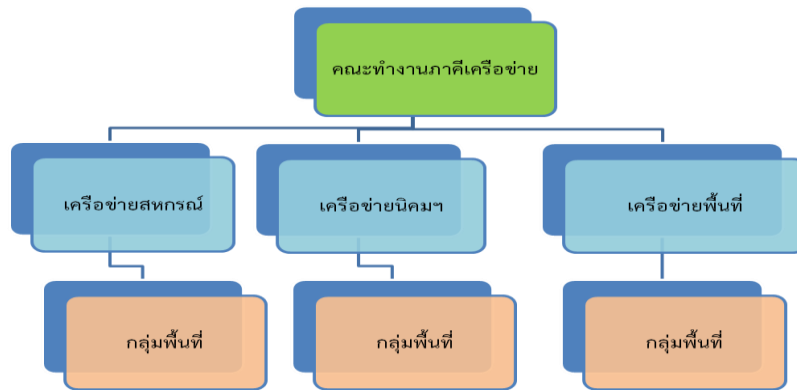
๖.๒.๔ กรมส่งเสริมสหกรณ์ โดย สหกรณ์การเกษตรอำเภอวังน้ำเขียว จังหวัดนครราชสีมา

๖.๒.๕ สำนักงานการปฏิรูปที่ดินเพื่อเกษตรกรรม โดย สำนักงานการปฏิรูปที่ดิน เพื่อเกษตรกรรม จังหวัดนครราชสีมา

๖.๒.๖ ภาคเอกชน โดย ศูนย์เรียนรู้ฟ้าประทานเพื่อพัฒนาการเกษตรอย่างยั่งยืน

๖.๒.๗ เครือข่ายปลูกผักไร้สาร อำเภอวังน้ำเขียว จังหวัดนครราชสีมา

๖.๓ โครงสร้างการขับเคลื่อนงานภาคีเครือข่ายปลูกผักไร้สาร อำเภอวังน้ำเขียว



คณะกรรมการเครือข่าย ประกอบด้วย

- ๑) สมาคมพืชสวนแห่งประเทศไทย
- ๒) ผู้ประสานงานเครือข่ายสหกรณ์ฯ
- ๓) ผู้ประสานงานเครือข่ายนิคมฯ
- ๔) ผู้ประสานงานเครือข่ายพื้นที่
- ๕) สำนักงานสหกรณ์จังหวัด
- ๖) สำนักงานปฏิรูปที่ดินจังหวัด
- ๗) สำนักงานเกษตรอำเภอ
- ๘) สำนักงานสาธารณสุขอำเภอ
- ๙) องค์การบริหารส่วนตำบล
- ๑๐) สถานีพัฒนาที่ดิน
- ๑๑) สำนักงานวิจัยและพัฒนาการเกษตร
- ๑๒) ศูนย์เรียนรู้ฟ้าประทาน เพื่อพัฒนาการเกษตรอย่างยั่งยืน

๗. วิธีดำเนินงาน

๗.๑ การคัดเลือกเกษตรกร และผู้เข้าร่วมโครงการ

- เป็นสมาชิกของกลุ่มปลูกผักไร้สารที่มีการปลูกผักเมืองหนาวอยู่แล้ว หรือเป็นสมาชิกใหม่ที่เข้าร่วมโครงการด้วยความสมัครใจ และยินดีปฏิบัติตามคำแนะนำของเจ้าหน้าที่ในโครงการ และมีพื้นที่ปลูกที่มีความเหมาะสม มีน้ำตลอดการเพาะปลูก
- รวมกลุ่มเกษตรกรเพื่อเป็นเครือข่ายร่วมกันดำเนินงาน

๗.๒ การถ่ายทอดเทคโนโลยีการผลิตผักคุณภาพเพื่อการแข่งขันโดยให้เกษตรกรที่เข้าร่วมโครงการได้รับการฝึกอบรม การศึกษาดูงาน และการฝึกปฏิบัติต่างๆ เพื่อเพิ่มประสิทธิภาพการผลิต

๗.๓ การส่งเสริมเพื่อเพิ่มประสิทธิภาพและคุณภาพพืชผัก

- สนับสนุนโรงเพาะชำกล้าผัก ขนาด ๗ x ๓๐ เมตร ๑ หลัง พร้อมอุปกรณ์ เพื่อแนะนำและผลิตกล้าผักที่มีคุณภาพให้แก่สมาชิก เพื่อเพิ่มรอบการผลิตผักได้มากขึ้น และผลิตผักได้อย่างต่อเนื่อง โดยกลุ่มเกษตรกรออกเงินสมทบ ร้อยละ ๓๐

- สนับสนุนโรงเรือนปลูกผัก ขนาด ๖ x ๒๐ เมตร ให้แก่เกษตรกรรายละ ๒ หลัง เพื่อให้เกษตรกรผลิตผักที่มีคุณภาพและสามารถผลิตผักได้ตลอดทั้งปี และเพื่อเป็นโรงงานต้นแบบเพื่อให้เกษตรกรขยายโดยการลงทุนของตนเอง โดยสมาชิกเกษตรกรแต่ละราย ออกเงินสมทบ ร้อยละ ๓๐

๗.๔ สนับสนุนเงินกองทุนให้กลุ่มเกษตรกรใช้ในการดำเนินงาน เพื่อหมุนเวียนในการรับซื้อผลผลิตที่ผลิตได้จากสมาชิกในโครงการ และการจัดการด้านการตลาด โดยเป็นเงินยืมปลอดดอกเบี้ยจากกองทุน FTA

๗.๕ การพัฒนาคุณภาพพืชผักหลังการเก็บเกี่ยว โดยการสนับสนุนห้องเย็นขนาด ๑ ตัน ในการเก็บรักษาผักให้มีคุณภาพ และโรงเรือนรวบรวม คัดแยก บรรจุ และห้องเย็น ขนาด ๑๒ x ๓๖ เมตร ๑ หลัง เพื่อเพิ่มมูลค่าพืชผักและเพิ่มคุณภาพด้วย โดยกลุ่มเกษตรกรออกเงินสมทบ ร้อยละ ๓๐

๗.๖ การส่งเสริมด้านการตลาดพืชผักด้วยการประสานกับผู้รับซื้อ Modern Trade รับซื้อผลผลิตจากกลุ่มเกษตรกรในรูปแบบ Contract farming

๘. ขอบเขตการดำเนินงาน

เพื่อให้โครงการเพิ่มประสิทธิภาพ และพัฒนาคุณภาพพืชผัก อำเภอวังน้ำเขียว จังหวัดนครราชสีมา เพื่อรองรับผลกระทบจากการเปิดเสรีทางการค้า สามารถดำเนินการไปได้อย่างมีประสิทธิภาพ จึงกำหนดขอบเขตการดำเนินงานไว้ ดังนี้

๘.๑ ชี้แจงทำความเข้าใจในการบริหารจัดการโครงการเพิ่มประสิทธิภาพพัฒนาคุณภาพพืชผักอำเภอวังน้ำเขียว จังหวัดนครราชสีมา เพื่อรองรับผลกระทบจากการเปิดเสรีทางการค้า

๘.๒ ดำเนินการฝึกอบรมเกษตรกรที่เข้าร่วมโครงการที่ศูนย์เรียนรู้ฟ้าประทานเพื่อพัฒนาการเกษตรอย่างยั่งยืน ที่มีความพร้อมทั้งสถานที่ของการฝึกอบรม โรงเรือนเพาะกล้า โรงเรือนผลิตปุ๋ยอินทรีย์ แปลงปลูกผักทั้งในโรงเรือนและนอกโรงเรือน Packing House และระบบโลจิสติกส์

๘.๓ ชนิดผักที่ดำเนินการ ได้แก่ ผักเมืองหนาวชนิดต่างๆ ที่จะมีการวางแผนร่วมกับผู้รับซื้อในระบบ Contract farming อาทิ กรีนโอ๊ค เรดโอ๊ค เรดคลอรัล บัตเตอร์เฮด ผักคอส ผักกาดแก้ว หรือผักอื่นๆ ที่ตลาดต้องการ

๘.๔ จัดตั้งกลุ่มเกษตรกรผู้ปลูกผักไร้สาร หรือผักอินทรีย์ เพื่อเป็นศูนย์กลางของการบริหารงานเพื่อรับผิดชอบในเรื่องการบริหารโรงเพาะชำกล้าผัก โรงเรือนรวบรวม คัดแยก บรรจุ และห้องเย็น การบริหารการเงิน การติดตามการชำระเงินคืน ให้แก่ กองทุนปรับโครงสร้างการผลิตภาคเกษตร เพื่อเพิ่มขีดความสามารถการแข่งขันของประเทศ

๙. ระยะเวลาดำเนินการ

ระยะเวลาการสนับสนุน ๓ ปี นับแต่ได้รับอนุมัติโครงการ

๑๐.งบประมาณ

งบประมาณ รวมทั้งสิ้น ๑๒,๐๖๐,๕๐๐ บาท จำแนกเป็น

๑๐.๑ เงินจ่ายขาด จำนวน ๖,๙๔๐,๕๐๐ บาท

ก. ค่าก่อสร้าง เป็นเงิน ๖,๑๒๐,๐๐๐ บาท

- ค่าก่อสร้างโรงเรือนเพาะชำกล้าผัก ๑ หลัง จำนวน ๕๐๐,๐๐๐ บาท
- ค่าก่อสร้างโรงเรือนรวบรวมคัดแยก
บรรจุ และห้องเย็น ๑ หลัง จำนวน ๑,๕๐๐,๐๐๐ บาท
- ค่าก่อสร้างโรงเรือนปลูกผักของเกษตรกร
๑๐๓ รายๆละ ๒ หลัง จำนวน ๒๐๖ หลัง
(กองทุนฯ จ่ายขาดร้อยละ ๕๐ ของเงินลงทุนค่าก่อสร้างทั้งหมด ๘,๒๔๐,๐๐๐ บาท)

ข. ค่าบริหารจัดการ : การฝึกอบรม ศึกษาดูงาน การส่งเสริมเพิ่มประสิทธิภาพและคุณภาพพืชผัก
เป็นเงิน ๘๒๐,๕๐๐ บาท จำแนกเป็น

- เพื่อการบริหารจัดการ
 - ประชุมชี้แจงเกษตรกรเข้าร่วมโครงการ เป็นเงิน ๒๖,๐๐๐ บาท
 - อบรม/ดูงานเกษตรกร เป็นเงิน ๒๒๓,๖๐๐ บาท
- การส่งเสริมเพิ่มประสิทธิภาพและคุณภาพพืชผัก
 - ประชุมวางแผนการผลิตและการตลาด เป็นเงิน ๙๒,๗๐๐ บาท
- ส่งเสริมด้านการตลาด
 - ประชุมวางแผนการผลิตและการตลาด เป็นเงิน ๑๒๓,๖๐๐ บาท
ร่วมกัน Modern Trade
- บริหารจัดการโครงการ
 - ติดตามนิเทศและให้คำแนะนำเกษตรกร เป็นเงิน ๓๖๐,๐๐๐ บาท

๑๐.๒ เงินยืมปลอดดอกเบี้ย จำนวน ๕,๑๒๐,๐๐๐ บาท จำแนกเป็น

- เงินทุนหมุนเวียนในการรับซื้อพืชผัก จำนวน ๑,๐๐๐,๐๐๐ บาท
- สำหรับเป็นทุนให้เกษตรกรจ่ายสมทบ
ในการก่อสร้างโรงเรือนปลูกผัก
(เกษตรกรยืมเงินเพื่อจ่ายสมทบร้อยละ ๕๐
ของเงินลงทุนก่อสร้างทั้งหมด ๘,๒๔๐,๐๐๐ บาท)

๑๐.๓ แผนการชำระคืนเงินยืมปลอดดอกเบี้ย

ชำระคืนเงินภายในระยะเวลา ๕ ปี โดยเริ่มชำระคืนตั้งแต่วันที่ ๑-สิ้นปีที่ ๕ รวมเป็นเงิน
ทั้งสิ้น ๕,๑๒๐,๐๐๐บาท ดังนี้

สิ้นปีที่	ยอดชำระคืน (บาท)	ยอดหนี้คงเหลือ (บาท)
๑	๙๐๓,๔๐๐	๔,๒๑๖,๖๐๐
๒	๙๖๕,๒๐๐	๓,๒๕๑,๔๐๐
๓	๑,๐๖๕,๒๐๐	๒,๑๘๖,๒๐๐
๔	๑,๑๖๕,๒๐๐	๑,๐๒๑,๐๐๐
๕	๑,๐๒๑,๐๐๐	-

๑๑. การแสดงรายรับ-รายจ่ายในรูปกระแสเงินสดของโครงการ

รายการ	ปีที่ ๑	ปีที่ ๒	ปีที่ ๓	รวม
รายรับ				
ยอดยกมา		๘,๑๑๓,๐๐๐	๑๒,๘๖๐,๐๐๐	๒๐,๙๗๓,๐๐๐
— เงินยืมเพื่อเป็นทุนหมุนเวียน	๑,๐๐๐,๐๐๐			๑,๐๐๐,๐๐๐
ในการรับซื้อผลผลิต				
— เงินยืมเพื่อก่อสร้างโรงเรือน	๒,๐๖๐,๐๐๐			๒,๐๖๐,๐๐๐
ปลูกผัก				
— รายรับจากการขายผลผลิต	๑๔,๔๒๐,๐๐๐	๑๔,๔๒๐,๐๐๐	๑๔,๔๒๐,๐๐๐	๔๓,๒๖๐,๐๐๐
(เกษตรกรเข้าร่วมโครงการ				
๑๐๓ ราย ได้ผลผลิตรายละ				
๒,๘๐๐ กก./ไร่/ปี และได้รับ				
ราคาขายเฉลี่ย ๕๐ บาท/กก.				
รวมรายรับ	๑๗,๔๘๐,๐๐๐	๒๒,๕๓๓,๐๐๐	๒๗,๒๘๐,๐๐๐	๖๗,๒๙๓,๐๐๐
รายจ่าย				
— ค่าขี้หมู ๒๕,๐๐๐ บาท/ไร่	๒,๕๗๕,๐๐๐	๒,๕๗๕,๐๐๐	๒,๕๗๕,๐๐๐	๗,๗๒๕,๐๐๐
จำนวน ๑๐๓ ไร่				
— ค่าฟาง ๑๕,๐๐๐ บาท/ไร่	๑,๕๔๕,๐๐๐	๑,๕๔๕,๐๐๐	๑,๕๔๕,๐๐๐	๔,๖๓๕,๐๐๐
จำนวน ๑๐๓ ไร่				
— ค่าปุ๋ยหมักทำเอง ๑๐,๐๐๐	๑,๐๓๐,๐๐๐	๑,๐๓๐,๐๐๐	๑,๐๓๐,๐๐๐	๓,๐๙๐,๐๐๐
บาท/ไร่ จำนวน ๑๐๓ ไร่				
— ค่าเมล็ดพันธุ์ ค่าวัสดุเพาะชำ	๒,๐๖๐,๐๐๐	๒,๐๖๐,๐๐๐	๒,๐๖๐,๐๐๐	๖,๑๘๐,๐๐๐
และอื่นๆ ๒๐,๐๐๐ บาท/ไร่				
จำนวน ๑๐๓ ไร่				
— ไฟฟ้าใช้สำหรับเครื่องสูบน้ำ	๑,๕๔๕,๐๐๐	๑,๕๔๕,๐๐๐	๑,๕๔๕,๐๐๐	๔,๖๓๕,๐๐๐
หรือปั๊มน้ำ ๑๕,๐๐๐ บาท/ไร่				
จำนวน ๑๐๓ ไร่				
— ชำระคืนเงินยืมสำหรับ	๔๑๒,๐๐๐	๖๑๘,๐๐๐	๑,๐๓๐,๐๐๐	๒,๐๖๐,๐๐๐
ก่อสร้างโรงเรือนปลูกผัก				
— ชำระคืนเงินยืมเพื่อเป็นทุน	๒๐๐,๐๐๐	๓๐๐,๐๐๐	๕๐๐,๐๐๐	๑,๐๐๐,๐๐๐
หมุนเวียนในการรับซื้อผลผลิต				
รวมรายจ่าย	๙,๓๖๗,๐๐๐	๙,๖๗๓,๐๐๐	๑๐,๒๘๕,๐๐๐	๒๙,๓๒๕,๐๐๐
เงินสดคงเหลือ	๘,๑๑๓,๐๐๐	๑๒,๘๖๐,๐๐๐	๑๖,๙๙๕,๐๐๐	๓๗,๙๖๘,๐๐๐

๑๒. ประโยชน์ที่คาดว่าจะได้รับ

โครงการเพิ่มประสิทธิภาพ และพัฒนาคุณภาพพืชผัก อำเภอวังน้ำเขียว จังหวัดนครราชสีมา เพื่อรองรับผลกระทบจากการเปิดเสรีทางการค้า จะก่อให้เกิดประโยชน์แก่เกษตรกร แต่ต่อส่วนรวม ดังนี้

๑๓.๑ เกษตรกรจำนวนไม่น้อยกว่า ๑๐๓ ราย สามารถมีอาชีพการปลูกพืชผักเมืองหนาวที่ยั่งยืน และสามารถแข่งขันกับพืชผักเมืองหนาวที่นำเข้าได้

๑๓.๒ ประเทศไทยเป็นแหล่งผลิตพืชผักคุณภาพและปลอดภัยตามหลักเกณฑ์ของ Food Safety และสามารถส่งออกไปจำหน่ายในต่างประเทศได้ในอนาคต

๑๓.๓ สามารถอนุรักษ์พื้นที่ที่มีความอุดมสมบูรณ์ มีสภาพแวดล้อมและภูมิอากาศเหมาะสมให้เป็นพื้นที่ทำการเกษตรได้ โดยเฉพาะเกษตรกรไม่ทิ้งถิ่นฐานและเปลี่ยนแปลงพื้นที่ที่มีความอุดมสมบูรณ์ และมีศักยภาพด้านการเกษตรเป็นโรงแรม หรือสนามกอล์ฟต่างๆ

๑๓.๔ เกษตรกร ๑ ครอบครัว ที่ปลูกผักตามโครงการจะมีรายได้จากการขายผลผลิตทั้งปีประมาณ ๔๐,๐๐๐-๕๐,๐๐๐ บาท ดังประมาณการรายรับ-รายจ่าย ดังนี้

➤ รายจ่าย ดังนี้

ก. ค่าขี้หมูทั้งปี ๑,๐๐๐ ลูก (๒๐ กิโลกรัม) ลูกละ ๒๕ บาท	เป็นเงิน	๒๕,๐๐๐ บาท
ข. ค่าฟาง ทั้งปี ๕๐๐ ก้อน (ก้อนละ ๓๐ บาท)	เป็นเงิน	๑๕,๐๐๐ บาท
ค. ค่าปุ๋ยหมักทำเอง ๕๐๐ ลูก (๒๐ กิโลกรัม) ลูกละ ๒๐ บาท	เป็นเงิน	๑๐,๐๐๐ บาท
ง. ค่าเมล็ดพันธุ์ ค่าวัสดุเพาะชำ และอื่นๆ	เป็นเงิน	๒๐,๐๐๐ บาท
จ. ไฟฟ้าใช้สำหรับเครื่องสูบน้ำ หรือปั้มน้ำ	เป็นเงิน	๑๕,๐๐๐ บาท
ฉ. ค่าใช้จ่ายในการก่อสร้างโรงเรือน	เป็นเงิน	๑๒,๐๐๐ บาท
รวมรายจ่ายในการปลูกผักไร้ละ (ทั้งปี)	เป็นเงิน	๙๗,๐๐๐ บาท

หมายเหตุ ในการลงทุนปีแรกอาจจะมีมากกว่านี้ และรายรับอาจจะน้อยกว่ารายจ่าย แต่ในการลงทุนปีหลังๆ รายจ่ายจะน้อยลง เพราะดินมีความอุดมสมบูรณ์แล้ว รายรับจะมากขึ้นเพราะผลผลิตผักเพิ่มขึ้น ต้นทุนลดลง

➤ รายรับ ประมาณการรายรับจากการขายผลผลิตทั้งปีประมาณ ๑๖๐,๐๐๐ - ๑๘๐,๐๐๐ บาท ดังนี้

- ก. พื้นที่ปลูกผัก ๑ ไร่ ขนาดแปลง ๑.๒๐ x ๒๐ เมตร ได้จำนวนแปลงปลูก ๔๐ แปลง
- ข. ๑ แปลงปลูก สามารถปลูกผักได้ ๕ รอบ/ปี
- ค. ๑ แปลงปลูก จะได้ผลผลิตเฉลี่ย ๗๐ กิโลกรัม/ปี
- ง. จะได้ผลผลิต ประมาณ ๒,๘๐๐ กิโลกรัม/ปี
- จ. ราคาขายเฉลี่ย กิโลกรัมละ ๕๐ บาท

รวมรายได้เฉลี่ยปีละประมาณ ๑๔๐,๐๐๐ บาท

หมายเหตุ ผักที่จะปลูกในโครงการจะเป็นผักสลัด เช่น กรีนโอ๊ค เรคโอ๊ค เรคคอลลีล บัตเตอร์เฮด ผักคอส และผักกาดแก้ว หรือผักอื่นๆ ที่ตลาดต้องการ

๑๓. ความยั่งยืนของโครงการ

โครงการเพิ่มประสิทธิภาพ และพัฒนาคุณภาพพืชผัก อำเภอวังน้ำเขียว จังหวัดนครราชสีมา เพื่อรองรับผลกระทบจากการเปิดเสรีทางการค้า จะก่อให้เกิดความยั่งยืนแก่ทุกภาคส่วน ดังต่อไปนี้

๑๔.๑ ด้านเกษตรกร

ก. เกษตรกรที่เข้าร่วมโครงการได้รับการถ่ายทอดเทคโนโลยีการผลิตการปลูกผักไร้สารและผักอินทรีย์ รวมทั้งการศึกษาดูงาน ฝึกปฏิบัติต่างๆ ทำให้มีความรู้และความชำนาญ มีประสิทธิภาพในการผลิตผักให้สามารถแข่งขันกับผักที่นำเข้าได้ทั้งด้านราคา และคุณภาพ รวมทั้งสามารถที่จะส่งออกไปจำหน่ายในต่างประเทศได้

ข. การบริหารจัดการ ดำเนินการในรูปแบบกลุ่มเกษตรกร มีคณะกรรมการในการบริหารและจัดการ ทั้งการวางแผนการผลิต การตลาด และงบประมาณกองทุน และกลุ่มเกษตรกรนี้ รวมทั้งติดตามการชำระเงินจากเกษตรกรผู้เข้าร่วมโครงการ เพื่อคืนให้แก่กองทุนปรับโครงสร้างการผลิตภาคเกษตร เพื่อเพิ่มขีดความสามารถการแข่งขันของประเทศ ต่อไป

๑๔.๒ ด้านการตลาด

ก. การดำเนินการ มีการประสานงานกับผู้รับซื้อ Modern Trade เพื่อรับซื้อผลผลิต และการผลิตดำเนินการโดยการวางแผนการตลาดร่วมกับผู้ซื้อ ในลักษณะ Contract Farming ซึ่งจะมีการดำเนินการดังนี้

- มีการทำสัญญาซื้อขายล่วงหน้ากับภาคเอกชน โดยผ่านศูนย์เรียนรู้ฟ้าประทาน เพื่อการพัฒนาการเกษตรอย่างยั่งยืน เพื่อกำหนดชนิด ปริมาณ และราคาของผักที่จะส่งเข้าตลาด
- สมาชิกเกษตรกร จะนำผักมาส่งที่ศูนย์รวบรวม ตัดแต่ง และบรรจุ สัปดาห์ละ ๒ ครั้ง
- ศูนย์รวบรวม จะทำการคัดแยกและบรรจุผักลงใน Packaging เพื่อเตรียมการจัดส่งให้แก่ผู้ซื้อ
- ผู้ซื้อจะจัดรถห้องเย็นมารับสินค้าตามระยะเวลา
- การชำระเงิน ผู้ซื้อจะต้องชำระเงินให้แก่กลุ่ม ภายในระยะเวลา ๓ วัน หลังจากการส่งมอบสินค้าแล้ว โดยกลุ่มจะจ่ายเงินให้แก่สมาชิกล่วงหน้าไปก่อน โดยใช้เงินทุนหมุนเวียนที่ได้รับจากกองทุนในวงเงิน ๑,๐๐๐,๐๐๐ บาท
- กลุ่มจะคิดค่าบริการจากสมาชิกจำนวน ร้อยละ ๓ ของมูลค่าผักที่สมาชิกขายได้ ซึ่งคาดว่าจะผักที่จะส่งเข้าศูนย์ปีละประมาณ ๒๘๐,๐๐๐ บาท มูลค่ากิโลกรัมละ ๕๐ บาท รวมเป็นเงิน ๑๔,๐๐๐,๐๐๐ บาท ซึ่งศูนย์จะได้ค่าบริการ ๓% ประมาณ ๔๒๐,๐๐๐ บาท ซึ่งเงินจำนวนนี้จะเป็นค่าใช้จ่ายในการบริหารจัดการ ค่าบุคลากร ค่าบริการห้องเย็น และอื่นๆ

๑๔. การบริหารความเสี่ยง

เนื่องจากการปลูกผัก จะมีปัจจัยความเสี่ยงอยู่หลายประการ คือ

๑. สภาพของพื้นที่ ดินฟ้าอากาศ และแหล่งน้ำ

๒. ความรู้ ความสามารถ และความเอาใจใส่ของเกษตรกรในการเตรียมดิน การเตรียมแปลง การปลูก การดูแลรักษา ซึ่งหมายถึงการใช้ปัจจัยในการผลิตตามกระบวนการ GAP และการผลิตผักอินทรีย์

๓. การเก็บเกี่ยว การดูแลรักษา ผลผลิต และการขนส่ง เพื่อการควบคุมคุณภาพ

๔. การตลาด จะต้องมิตลาดรองรับ และราคาที่เกษตรกรได้รับจะต้องเป็นธรรม ตามคุณภาพของผัก โดยการทำข้อตกลงซื้อขายล่วงหน้า Contract Farming

ดังนั้น การบริหารจัดการความเสี่ยง (Risk Management) จึงเป็นเรื่องสำคัญที่จะต้องมีการดำเนินการทุกขั้นตอน เพื่อไม่ให้เกิดความเสียหายต่อเกษตรกรผู้เข้าร่วมโครงการ หรือในกรณีที่มีความเสียหายเกิดขึ้น ก็ให้เกิดขึ้นน้อยที่สุด

โครงการเพิ่มประสิทธิภาพและพัฒนาคุณภาพพืชผักวังน้ำเขียว จังหวัดนครราชสีมา เพื่อรองรับผลกระทบจากการเปิดเสรีทางการค้า จึงกำหนดกระบวนการบริหารจัดการความเสี่ยง ดังต่อไปนี้

๑. สำหรับเกษตรกร

ก. การชี้แจงทำความเข้าใจในโครงการ โดยเกษตรกรผู้เข้าร่วมโครงการนั้น จะต้องเข้าร่วมโครงการด้วยความสมัครใจ และปฏิบัติตามเงื่อนไขของโครงการที่ได้มีการกำหนดไว้

ข. เกษตรกรผู้เข้าร่วมโครงการจะต้องเป็นสมาชิกในโครงการเพิ่มประสิทธิภาพและพัฒนาคุณภาพพืชผักวังน้ำเขียว จังหวัดนครราชสีมา เพื่อรองรับผลกระทบจากการเปิดเสรีทางการค้า เพื่อเป็นการสร้างกลุ่มและทำงานร่วมกันในระบบกลุ่ม เพื่อจะแปรสภาพเป็นสหกรณ์การเกษตร หรือวิสาหกิจชุมชนต่อไปในอนาคต

ค. เกษตรกรผู้เข้าร่วมโครงการจะต้องเข้าร่วมการฝึกอบรม และการศึกษาดูงานการปลูกผักไร้สาร และการปลูกผักอินทรีย์ตามหลักสูตรระยะเวลาที่กำหนดไว้ โดยคณะวิทยากรจะประกอบด้วยเกษตรกรผู้มีความชำนาญที่ปลูกผักอยู่แล้วในท้องถิ่น ร่วมกับนักวิชาการของกรมส่งเสริมการเกษตร กรมวิชาการเกษตร กรมพัฒนาที่ดิน และภาคเอกชน ฯลฯ

ง. เกษตรกรผู้เข้าร่วมโครงการจะต้องยอมรับกระบวนการตรวจสอบ และคำแนะนำ เพื่อให้กระบวนการผลิตมีประสิทธิภาพ และเป็นไปตามกระบวนการ GAP และผักอินทรีย์

จ. พื้นที่ของเกษตรกรที่เข้าร่วมโครงการจะต้องมีแหล่งน้ำ หรืออยู่ใกล้แหล่งน้ำที่จะสามารถใช้น้ำในแปลงผักได้ตลอดทั้งปี

๒. ส่วนราชการ

ก. ผู้รับผิดชอบโครงการ : กรมส่งเสริมการเกษตร และสมาคมพืชสวนแห่งประเทศไทยเป็นผู้จัดทำโครงการเพิ่มประสิทธิภาพและพัฒนาคุณภาพพืชผักวังน้ำเขียว จังหวัดนครราชสีมา เพื่อรองรับผลกระทบจากการเปิดเสรีทางการค้า ตามข้อเสนอของเกษตรกร

- รับผิดชอบการฝึกอบรมการศึกษาดูงาน การฝึกปฏิบัติของเกษตรกรผู้เข้าร่วมโครงการร่วมกับกลุ่มผู้ปลูกผักไร้สาร และผักอินทรีย์

- ติดตาม ให้คำแนะนำในการปฏิบัติของเกษตรกรผู้เข้าร่วมโครงการอย่างน้อยปีละ ๒ ครั้ง

- รับผิดชอบในการเบิกจ่ายงบประมาณในการใช้จ่ายงบประมาณที่ได้รับอนุมัติจากกองทุน
ปรับโครงสร้างการผลิตภาคเกษตร เพื่อเพิ่มขีดความสามารถการแข่งขันของประเทศ

- รับผิดชอบในการติดตาม และเก็บเงินจากเกษตรกร และกลุ่มเกษตรกรที่จะต้องสมทบ
ให้แก่กองทุนปรับโครงสร้างการผลิตภาคเกษตร เพื่อเพิ่มขีดความสามารถการแข่งขันของประเทศ คือ ค่าก่อสร้าง
โรงเรียนปลูกผัก ค่าก่อสร้างโรงเรียนรวบรวม คัดแยก บรรจุ และห้องเย็น โรงเรียนเพาะชำ

ข. หน่วยงานสนับสนุน

- สมาคมพืชสวนแห่งประเทศไทย
- สำนักงานเศรษฐกิจการเกษตร
- กรมพัฒนาที่ดิน โดย สำนักงานพัฒนาที่ดิน เขตที่ ๓ จังหวัดนครราชสีมา
- กรมส่งเสริมสหกรณ์ โดย สหกรณ์การเกษตรอำเภอวังน้ำเขียว จังหวัดนครราชสีมา
- สำนักงานปฏิรูปที่ดินเพื่อเกษตรกรรม โดย สำนักงานการปฏิรูปที่ดินเพื่อเกษตรกรรม
จังหวัดนครราชสีมา
- กรมวิชาการเกษตร
- องค์การปกครองส่วนท้องถิ่นอำเภอวังน้ำเขียว จังหวัดนครราชสีมา
- เครือข่ายปลูกผักไร้สาร อำเภอวังน้ำเขียว จังหวัดนครราชสีมา

๓. ภาคเอกชน

ศูนย์เรียนรู้ฟ้าประทานเพื่อการพัฒนาการเกษตรอย่างยั่งยืน จะเป็นผู้ดำเนินการเรื่องการตลาดโดย
จัดตั้งขึ้นมา

- กำหนดชนิด ปริมาณ และราคาของผักที่จะมีการผลิต และจำหน่าย ตามข้อตกลงโดยการ
พิจารณาร่วมกันระหว่างเกษตรกร และฝ่ายการตลาด

- จัดทำระบบโลจิสติกส์ เพื่อรวบรวม และขนส่งผลผลิตผักจาก Packing House (โรงเรียน
รวบรวม คัดแยก บรรจุ และห้องเย็น) โดยเฉพาะการขนส่งโดยรถห้องเย็น เพื่อให้ผักมีคุณภาพสดอยู่เสมอ

๔. จัดตั้งสหกรณ์การเกษตรผู้ปลูกผักไร้สาร และผักอินทรีย์ โดยการเลือกตั้งของสมาชิกผู้เข้าร่วมโครงการ
เพื่อทำหน้าที่

- เป็นศูนย์กลางของการบริหาร ติดต่อประสานงานแทนบรรดาสมาชิกของโครงการทั้งหมด
- เป็นคู่สัญญากับภาคเอกชน ในการทำ Contract Farming
- ติดตามให้คำแนะนำในการผลิตผักของบรรดาสมาชิก ร่วมกับส่วนราชการ
- Packing House และโรงเรียนเพาะชำให้เป็นไปตามวัตถุประสงค์
- รับผิดชอบดูแลเรื่องการรับซื้อและการจ่ายเงินให้แก่บรรดาสมาชิกที่กำหนดผลผลิตผักตาม
โครงการ

- ประสานงานในการเก็บเงินค่าก่อสร้างโรงเรียนปลูกผักในส่วนที่สมาชิกแต่ละรายจะต้องส่งให้แก่
โครงการ โดยผ่านกรมส่งเสริมการเกษตร ตามเงื่อนไขที่ระบุไว้