

## โครงการพัฒนาศักยภาพการผลิตและการตลาดโคเนื้อสุรินทร์วากิวครบวงจร เพื่อเพิ่มขีดความสามารถการแข่งขันให้เกษตรกร

1. เจ้าของโครงการ กลุ่มวิสาหกิจชุมชนโคขุนสุรินทร์โกเบครบวงจรตำบลสีกโก อำเภอมือง จังหวัดสุรินทร์
2. หลักการและเหตุผล

ความตกลงการค้าเสรีไทย-ออสเตรเลีย หรือ Thailand-Australia Free Trade Agreement (TAFTA) ที่สินค้าอ่อนไหว เช่น เนื้อวัว เนื้อหมู นม เนย จะลดภาษีเป็น 0 ในปี 2563 อีกทั้งไทยจะสิ้นสุดการใช้มาตรการปกป้องพิเศษ (Special Safeguards: SSG) ภายใต้ความตกลงดังกล่าวในวันที่ 31 ธันวาคม 2563 ส่งผลให้ตั้งแต่วันที่ 1 มกราคม 2564 เป็นต้นไป สินค้าเกษตรที่นำเข้าจากออสเตรเลียจำนวน 17 รายการเช่น เนื้อวัวและเครื่องใน เนื้อหมูและเครื่องใน นม เนย เป็นต้น จะไม่มีภาษีและไม่มีจำกัดปริมาณการนำเข้าอีกต่อไป



### อัตราภาษีนำเข้าเนื้อโคจากออสเตรเลีย ภายใต้กรอบ TAFTA (ไทย-ออสเตรเลีย)

เนื้อโคเป็นสินค้าที่ตลาดภายในประเทศขยายตัวต่อเนื่อง โดยเฉพาะเนื้อโคคุณภาพ ซึ่งผลผลิตเนื้อโคคุณภาพในประเทศมีไม่เพียงพอทำให้ต้องนำเข้าเนื้อโคคุณภาพจากต่างประเทศ เช่น ออสเตรเลีย นิวซีแลนด์ ญี่ปุ่น และอื่นๆ ซึ่งตลาดเนื้อโคขุนคุณภาพไขมันแทรกของประเทศไทย นิยมบริโภคเนื้อโคนำเข้าจากต่างประเทศ โดยในปี 2562 ไทยนำเข้าเนื้อโค 32,921.15 ตัน มูลค่า 3,236.42 ล้านบาท เป็นการนำเข้าจากประเทศออสเตรเลีย 10,887 ตัน มูลค่า 1,574 ล้านบาท นำเข้าจากนิวซีแลนด์ 4,622 ตัน มูลค่า 24 ล้านบาท นำเข้าจากญี่ปุ่น 269 ตัน มูลค่า 506.342 ล้านบาท ซึ่งหากประเทศไทยสามารถผลิตเนื้อโคขุนคุณภาพไขมันแทรกได้เอง เช่น โคเนื้อลูกผสมยุโรป เช่น ซาโรเรสแองกัสบราห์มัน หรือโคลูกผสมวากิวซึ่งเป็นโคสายพันธุ์จากประเทศญี่ปุ่น ประเทศไทยจะสามารถลดการนำเข้าเนื้อโคจากต่างประเทศได้ อีกทั้งตั้งแต่ปี 2564 เป็นต้นไป ภาษีการนำเข้าเนื้อโคจากประเทศออสเตรเลีย นิวซีแลนด์ มายังประเทศไทยจะเป็น 0 และไม่มีการจำกัดโควตานำเข้าแต่อย่างใด (No Special Safeguard) จึงควรพิจารณาหาทางลดผลกระทบจากความตกลงการค้าเสรีไทย-ออสเตรเลีย-นิวซีแลนด์ด้วยการเพิ่มช่องทางการผลิตเนื้อโคขุนคุณภาพไขมันแทรก ต่าง ๆ โดยเฉพาะโควากิวที่เลี้ยงด้วยธัญพืชในประเทศ เช่น ไร่ข้าวหอมมะลิ ปลายข้าวหอมมะลิ ฟางข้าวหอมมะลิ และกากมันหมักยีสต์ ซึ่งเป็นวัตถุดิบคุณภาพสูง ทำให้เนื้อโควากิวที่ผลิตได้ในประเทศ มีความนุ่มรสชาติอร่อย และมีกลิ่นหอมจากข้าวหอมมะลิ เป็นอัตลักษณ์เฉพาะตัวที่จะสามารถแข่งขันกับเนื้อนำเข้าได้ อันจะเป็นการเพิ่มช่องทางการแข่งขันได้อีกช่องทางหนึ่ง เป็นการสร้างอาชีพ สร้างรายได้ที่มั่นคงให้กับเกษตรกรผู้เลี้ยงโคเนื้อในประเทศ

จากข้อมูลของกรมปศุสัตว์ ในปี 2562 ประเทศไทยมีเกษตรกรเลี้ยงโคเนื้อรวม 871,508 ราย จำนวนโคเนื้อ 5,871,807 ตัว ในจำนวนนี้เป็นโคเนื้อที่เลี้ยงในฟาร์มมาตรฐานเพียง 212 ฟาร์ม จำนวนโค 20,964 ตัว โดยมีสัดส่วนการเลี้ยงโคเนื้อจำนวน 6.74 ตัว/รายจึงเห็นได้ว่าการเลี้ยงโคเนื้อส่วนใหญ่เป็นการเลี้ยงโดยเกษตรกรรายย่อยและเลี้ยงในฟาร์มที่ยังไม่ได้มาตรฐาน แบบต่างคน ต่างเลี้ยง ขาดความรู้ และทักษะในการคัดเลือกสายพันธุ์ ขาดเงินทุนและการเข้าถึงแหล่งเงินทุนโดยเฉพาะอย่างยิ่งเงินกู้ระยะยาวดอกเบี้ยต่ำ ทำให้ประสิทธิภาพการผลิตเนื้อโคโดยรวมของประเทศต่ำ

สมาชิกของวิสาหกิจชุมชนโคขุนสุรินทร์โกเบครบวงจรตำบลสลักไถ่ ประกอบอาชีพการเลี้ยงโคเนื้อ โดยเลี้ยงโคเนื้อลูกผสมเช่นเดียวกันกับเกษตรกรรายอื่นๆ โดยเฉพาะสายพันธุ์วากิวที่ปัจจุบันทางกลุ่มวิสาหกิจฯได้รับการยอมรับจากลูกค้าหลายรายจนผลิตไม่ทันคำสั่งซื้อ ซึ่งเป็นเช่นนี้เพราะได้มีการพัฒนาการเลี้ยงมาอย่างต่อเนื่อง จากที่ไม่เคยมีมาตรฐานฟาร์มใด ๆ ปัจจุบันสมาชิกของวิสาหกิจฯได้รับการรับรองฟาร์มมาตรฐาน GFM เกือบทั้งหมด & GAP 4 ราย เกษตรกรให้ความสำคัญกับฟาร์มมาตรฐาน เพราะเล็งเห็นว่าหากยังเลี้ยงโคเนื้อในรูปแบบเดิม อาจจะได้รับผลกระทบจากความตกลงการค้าเสรีไทย-ออสเตรเลียจึงได้ร่วมกันพัฒนาเข้าสู่การเลี้ยงโคเนื้อคุณภาพสูงในฟาร์มมาตรฐาน เน้นตลาดเฉพาะตลาดระดับบนที่มีความต้องการเนื้อโคคุณภาพสูง เพื่อเพิ่มช่องทาง และโอกาสในการแข่งขัน มิฉะนั้นแล้วเกษตรกรผู้เลี้ยงโคเนื้อของไทยอาจต้องล้มหายไปในที่สุด เพราะเมื่อไทยเราเปิดตลาดให้มีการนำเข้าเนื้อโคเต็มที จะมีการนำเข้าเนื้อโคราคาถูกจากออสเตรเลีย และนิวซีแลนด์ซึ่งเลี้ยงแบบปล่อยทุ่งให้กินหญ้าเป็นหลัก เข้ามาอย่างมาก

แต่เกษตรกรของไทยเรายังมีโอกาสสู้กับเนื้อนำเข้าได้ โดยเกษตรกรต้องหันมาเลี้ยงโคขุนคุณภาพไขมันแทรก โดยใช้ธัญพืชเป็นหลักแทน จุดขายของเนื้อโคไทยคือ คุณภาพมาตรฐาน ความปลอดภัย รสชาติอร่อยนุ่มละมุนลิ้น กลิ่นหอมเฉพาะตัว และราคาไม่แพงเมื่อเทียบกับเนื้อเกรดเดียวกันที่นำเข้าจากต่างประเทศ และเมื่อเราสร้างการรับรู้ และการยอมรับในคุณภาพเนื้อไทย ว่าไม่แพ้เนื้อนำเข้าจากชาติใดในโลกได้ เชื่อว่า คนไทย จะต้องอุดหนุนสินค้าของคนไทย ไม่นิยมเนื้อนำเข้าแน่นอน

**เปรียบเทียบราคาขายปลีกชิ้นส่วนของเนื้อโคไทย กับเนื้อโคนำเข้าออสเตรเลีย ปี 2563**

ชิ้นส่วน	เนื้อโคขุนไทย		เนื้อโคขุนนำเข้าออสเตรเลีย		เนื้อวากิวไทย		เนื้อวากิวนำเข้าออสเตรเลีย	
	บาท/กก.	บาท/ตัว	บาท/กก.	บาท/ตัว	บาท/กก.	บาท/ตัว	บาท/กก.	บาท/ตัว
สันใน (Tenderloin)	1,455.00	8,802.75	1,944.00	11,761.20	3,000.00	18,924.00	4,000.00	25,232.00
สันนอก (Striploin)	835.00	11,548.05	1,022.00	14,134.26	2,500.00	31,525.00	2,169.00	27,351.09
ริบอาย (Rib Eye)	910.00	16,043.30	1,392.00	24,540.96	2,500.00	49,712.50	3,392.00	67,449.92
<b>รวม 3 ชิ้นส่วนขายปลีกปี 2563</b>		<b>36,394.10</b>		<b>50,436.42</b>		<b>100,161.50</b>		<b>120,033.01</b>
<b>รวมทุกชิ้นส่วนขายส่งปี 2562</b>		<b>156,759.00</b>		<b>-</b>		<b>277,160.81</b>		<b>-</b>
ที่มา : สหกรณ์เครือข่ายโคเนื้อ จำกัด								
หมายเหตุ : ไม่มีราคาขายปลีกชิ้นส่วนอื่นๆ ของเนื้อนำเข้าออสเตรเลีย								



Lewis Farm Olive Fed Wagyu mb 4-5  
Tenderloin 160-200g/pc  
unit 1,250 บาท **720.-**



Australian 120 days Grain-fed  
Striploin 220-240g/pc  
unit 450 บาท **235.-**



Australian 120 days Grain-fed  
Ribeye 260-300g/pc  
unit 600 บาท **390.-**

ทั้งนี้ปัญหาที่วิสาหกิจชุมชนโคขุนสุรินทร์โกเบครบวงจรตำบลสลักไถ่ประสบ คือ ปัญหาโคเนื้อลูกผสมสายพันธุ์ไทยวากิวที่จะเข้าสู่กระบวนการเลี้ยงขุน มีปริมาณผลผลิตไม่เพียงพอกับความต้องการของคู่ค้าซึ่งมีความต้องการประมาณเดือนละ 60 ตัว หรือ ปีละ 720 ตัว แต่กลุ่มวิสาหกิจชุมชนฯ ผลิตได้เพียงเดือนละ 18 ตัว หรือปีละ 216 ตัว (ผลิตได้ร้อยละ 30 ของตลาดที่มีอยู่) คณะกรรมการธุรกิจปศุสัตว์และแปรรูป สภาหอการค้าแห่งประเทศไทย ร่วมกับหอการค้าจังหวัดสุรินทร์และสำนักงานปศุสัตว์จังหวัดสุรินทร์ หาแนวทางการบริหารจัดการปัญหาดังกล่าว ภายใต้แนวคิดในการขยายคอกกลางขุนโค (Central feedlot) ไปยังฟาร์มที่มีศักยภาพ เพื่อยกระดับเป็นคอกกลางในพื้นที่จังหวัดสุรินทร์ จำนวน 5 ฟาร์มซึ่งจะมีกำลังการผลิตเพิ่มขึ้นรวม 240 ตัว/ปี(ผลิตเพิ่มอีกร้อยละ 33รวมเป็นร้อยละ 63 ของตลาดที่มีอยู่)ภายใต้การควบคุม กำกับดูแล ระบบการบริหารจัดการฟาร์มตามมาตรฐานการผลิตที่กำหนดไว้ด้วยการปรับปรุงระบบมาตรฐานการป้องกันโรค และการเลี้ยงสัตว์ที่เหมาะสมภายใต้ระบบฟาร์มมาตรฐานอย่างน้อย GFM (Good Farming Management) พัฒนาแอปพลิเคชันซื้อขายสินค้าออนไลน์ เพื่อยกระดับเกษตรกรโคขุนของสุรินทร์เป็นปศุสัตว์ 4.0 รวมทั้งเป็นโครงการนำร่องเพื่อขยายผลในกลุ่มอื่นๆ ต่อไป

ในการนี้ วิสาหกิจชุมชนโคขุนสุรินทร์โกเบครบวงจรตำบลสลักไถ่ จึงมีความประสงค์ขอรับการสนับสนุนเงินกองทุนปรับโครงสร้างการผลิตภาคเกษตรเพื่อเพิ่มขีดความสามารถการแข่งขันของประเทศ (FTA) เพื่อเพิ่มประสิทธิภาพการผลิตโคเนื้อลูกผสมสายพันธุ์วากิวให้ได้ครบตามเป้าหมายการตลาดที่ตกลงไว้ เป็นการเพิ่มช่องทางการผลิตเนื้อโคลูกผสมไทยวากิวคุณภาพ เพื่อเพิ่มช่องทางการแข่งขัน สร้างอาชีพ สร้างรายได้ที่มั่นคงให้กับเกษตรกรสร้างความเข้มแข็งมั่นคงมั่งคั่งและยั่งยืนให้ชุมชนต่อไป

### 3. วัตถุประสงค์

- 3.1 เพื่อเพิ่มปริมาณการผลิตโคขุน (โคเนื้อลูกผสมไทยวากิว)
- 3.2 เพื่อลดต้นทุนการผลิต และเพิ่มประสิทธิภาพการผลิตโคเนื้อลูกผสมไทยวากิวด้วยการบริหารจัดการเลี้ยงโคขุนรูปแบบคอกกลาง
- 3.3 เพื่อเพิ่มช่องทางในการแข่งขัน รองรับผลกระทบที่จะเกิดจาก FTA เกษตรกรมีรายได้เพิ่มขึ้น

### 4. วิธีดำเนินการ

4.1 ทบทวนการกำหนดแนวทางการพัฒนาเกษตรกรที่เลี้ยงแม่โคพื้นฐานซึ่งเป็นสมาชิกของวิสาหกิจฯ จำนวน 107 ราย แม่โค 2,079 ตัว พร้อมจัดทำคู่มือการเลี้ยงแม่โคพื้นฐานให้กลุ่มปฏิบัติตามเป็นมาตรฐานเดียวกัน เพื่อให้ได้ลูกโคที่มีคุณภาพและคุณลักษณะตรงตามความต้องการสำหรับเลี้ยงขุนต่อในคอกกลาง ประกอบด้วย การขึ้นทะเบียนแม่โคพื้นฐานด้วยระบบ QR code การวางแผนการผสมเทียมการดูแลสุขภาพแม่โคและลูกโคการจัดการอาหารหยাবแม่โคและลูกโค การถ่ายพยาธิลูกโค เป็นต้น

4.2 ทบทวนข้อปฏิบัติการดำเนินการของกลุ่มโคขุนคอกกลาง ดังนี้

4.2.1 การพัฒนาปรับปรุงฟาร์มให้ได้รับการรับรองมาตรฐานฟาร์ม GFM/GAP พื้นที่คอกเพียงพอต่อการเลี้ยงโคขุนตามแผนการผลิต

4.2.2 การจัดทำระเบียบการใช้จ่ายเงินและระบบบัญชีมาตรฐานที่สามารถตรวจสอบได้

4.2.3 การจัดทำแผนการบริหารจัดการคอกกลาง แผนการชำระหนี้ และแบ่งปันผลประโยชน์ร่วมกัน  
อย่างเป็นธรรม

4.2.4 การใช้ระบบการบริหารจัดการฟาร์มตามมาตรฐานที่วิสาหกิจชุมชนฯ กำหนดเพื่อให้ได้โคขุนลูกผสมไทยวากิวตรงตามมาตรฐานที่ตลาดกำหนด เช่น โคที่จะนำเข้าขุนต้องมีแหล่งที่มาโดยมีพันธุ์ประวัติชัดเจนจากกลุ่มเลี้ยงโคแม่พันธุ์เพื่อผลิตลูกที่ใช้ น้ำเชื้อโคเนื้อสายพันธุ์วากิวตามที่กลุ่มวิสาหกิจชุมชนฯ กำหนดเป็นลำดับแรก

4.2.5 การจัดทำแปลงพืชอาหารสัตว์หรือจัดหาอาหารหยাবและเก็บถนอมพืชอาหารสัตว์ให้เพียงพอ  
กับความต้องการของโคตลอดทั้งปีภายใต้คำแนะนำของกรมปศุสัตว์และหน่วยงานที่เกี่ยวข้อง

4.3 ทบทวนการกำหนดแนวทางการบริหารจัดการความเสี่ยงของกลุ่มโคขุนคอกกลาง จำนวน 5 คอก

4.3.1 การบริหารความเสี่ยงจากกรณีโคขุนในคอกตาย/สูญหาย โดยกำหนดให้มีการระดมเงินกองทุนเป็นค่าประกันชีวิตโคขุน หรือ ค่าฌาปนกิจโค โดยเก็บเงินจากสมาชิกคอกกลางเฉลี่ยเท่ากันทุกรายในอัตราตัวละ 800 บาท เพื่อเอาเงินประกันกับวิสาหกิจชุมชนฯ โดยจะคุ้มครองตลอดอายุการขุนจนถึงการส่งแปรสภาพ ซึ่งการชดเชยดำเนินการใน 3 รูปแบบ ดังนี้

(1) กรณีโคตายจากการเจ็บป่วย

(1.1) กรณีซากไม่สามารถนำไปบริโภคได้ (ตามความเห็นของสัตวแพทย์) ชดเชยให้ (100 %) คือ มูลค่าลูกโค (25,000 บาท/ตัว) รวมกับค่าอาหารที่โคกินไปทั้งหมดตั้งแต่วันที่เข้าขุนถึงวันที่โคตาย

(1.2) กรณีซากสามารถนำไปบริโภคได้ให้จำหน่ายซาก แล้วนำมูลค่าซากหักด้วยค่าใช้จ่ายการเลี้ยงโค (มูลค่าลูกโค 25,000 บาท/ตัว รวมกับค่าอาหารที่โคกินไปทั้งหมดตั้งแต่วันที่เริ่มจากวันที่เข้าขุนถึงวันที่โคตาย) หากมีส่วนต่างค่าใช้จ่ายที่เหลือวิสาหกิจจะชดเชยให้ 100%

(2) กรณีโคตายจากอุบัติเหตุ ให้จำหน่ายซากแล้วนำมูลค่าซากหักด้วยค่าตัวโคและค่าอาหารที่ใช้เลี้ยงโค ส่วนต่างวิสาหกิจจะชดเชย 100%

(3) กรณีโคสูญหายจากกลุ่มโคขุนคอกกลาง/โคขุนไม่ได้ฉีดวัคซีน และตรวจโรคสัตว์ประจำปีตามโปรแกรมที่กำหนด จะไม่ได้รับชดเชย เป็นความรับผิดชอบของกลุ่มโคขุนคอกกลางที่เป็นผู้ขุนโค

ทั้งนี้ หากมีเงินกองทุนค่าประกันชีวิตโคคงเหลือ จะเฉลี่ยคืนให้กับสมาชิกกลุ่มโคขุนคอกกลางทุกรายๆ ละ เท่าๆ กัน

4.3.2 การบริหารความเสี่ยงกรณีซากไม่ได้คุณภาพเกรดไขมันแทรกตามมาตรฐาน ซึ่งต้องใช้โคลูกผสมสายพันธุ์วากิว 50% ขึ้นไป เลี้ยงโคขุนโดยใช้อาหารชั้นตามมาตรฐานของวิสาหกิจชุมชนฯ มีการจัดการด้านสุขาภิบาลคอกสัตว์การจัดการฟาร์มของกลุ่มโคขุนคอกกลาง ต้องเป็นไปตามคู่มือที่วิสาหกิจชุมชนฯ กำหนดโดยมีเจ้าหน้าที่สัตวบาลของวิสาหกิจชุมชนฯ และเจ้าหน้าที่ของกรมปศุสัตว์ เป็นผู้ให้คำแนะนำ กำกับ ดูแลตรวจสอบ อย่่างไรก็ตาม ได้กำหนดแนวทางการบริหารความเสี่ยงคุณภาพเกรดไขมันแทรกไม่เป็นไปตามมาตรฐานไว้ดังนี้

(1) กรณีซากโคขุนได้เกรดไขมันแทรก 3ขึ้นไป วิสาหกิจชุมชนฯ จะเก็บเงินสมทบกองทุน ดังนี้

เกรดไขมันแทรกเนื้อ เกรด 3-แต่ไม่ถึง 4 หักสมทบกองทุน 1,000 บาท/ซาก

เกรดไขมันแทรกเนื้อ เกรด 4 หักสมทบกองทุน 3,000 บาท/ซาก

เกรดไขมันแทรกเนื้อ เกรด 4-แต่ไม่ถึง 5 หักสมทบกองทุน 5,000 บาท/ซาก

เกรดไขมันแทรกเนื้อ เกรด 5 หักสมทบกองทุน 7,000 บาท/ซาก

เกรดไขมันแทรกเนื้อ เกรด 5-แต่ไม่ถึง 6 หักสมทบกองทุน 8,000 บาท/ซาก

เกรดไขมันแทรกเนื้อ เกรด 6 ขึ้นไปหักสมทบกองทุน 10,000 บาท/ซาก

(2) กรณีซากโคขุนไม่ได้คุณภาพเกรดไขมันแทรกตามมาตรฐานที่กำหนด วิสาหกิจชุมชนฯจะนำเงินที่สมทบเข้ากองทุนมาชดเชยส่วนต่างของราคาซากโคเท่ากับราคาประกันอัตราไม่เกิน 76,580 บาท/ตัว (ซาก) ส่วนเงินกองทุนฯ คงเหลือจะเฉลี่ยคืนให้กับสมาชิกกลุ่มโคขุนคอกกลางทุกรายๆ ละ เท่าๆ กัน

4.3.3 การบริหารความเสี่ยงด้านการตลาด มีการทำสัญญาซื้อขายล่วงหน้ากับบริษัทคู่ค้า โดยกำหนดราคาซื้อขายรวมถึงจำนวนโคที่จะทำการซื้อขายในแต่ละปี

4.4 ถ่ายทอดเทคโนโลยีเพื่อเพิ่มขีดความสามารถการผลิตโคเนื้อลูกผสมสายพันธุ์ไทยวากิว จำนวน 2 หลักสูตร ดังนี้

4.4.1 ฝึกอบรมเกษตรกรผู้เลี้ยงแม่โคเพื่อผลิตลูก หลักสูตร “การจัดการฟาร์มเพื่อผลิตลูกโคต้นน้ำคุณภาพ” ประกอบด้วย การปรับปรุงพันธุ์ การจัดการอาหารการดูแลสุขภาพโค การจัดการฟาร์มเพื่อพัฒนาเข้าสู่ระบบฟาร์มมาตรฐาน GFM/GAP เป็นต้น ระยะเวลา 5 วัน จำนวนผู้เข้ารับการอบรม 20 ราย

4.4.2 ฝึกอบรมเกษตรกรผู้เลี้ยงโคเนื้อลูกผสมสายพันธุ์ไทยวาทิวครบวงจร (คอกกลาง) หลักสูตร “การจัดการฟาร์มโคขุนคุณภาพ” ประกอบด้วย การจัดการอาหาร การดูแลสุขภาพโค การจัดการฟาร์มเพื่อพัฒนาเข้าสู่ระบบฟาร์มมาตรฐาน GFM/GAP ให้ตรงความต้องการของตลาด ระยะเวลา 5 วัน จำนวนผู้เข้ารับการฝึกอบรม 20 ราย

#### 4.5 การดำเนินการผลิตโคขุนของกลุ่มโคขุนคอกกลาง

4.5.1 คอกกลางที่ได้รับการคัดเลือกให้ดำเนินการเลี้ยงโคขุนจากวิสาหกิจชุมชนฯ จำนวน 5 แห่ง มีรายละเอียดดังแสดงในตารางที่ 1 ดังนี้

ตารางที่ 1 แสดงข้อมูล เจ้าของผู้รับผิดชอบคอกกลาง และพิกัดที่ตั้งกลุ่มโคขุนคอกกลาง 5 แห่ง

โรงเรือน/คอกกลาง	ชื่อผู้รับผิดชอบ (คอกกลาง)	พิกัด	ขนาด/สภาพปัจจุบัน	หมายเหตุ
1.วทช.โคขุนสุรินทร์โกเบครบวงจร คอกกลาง 1 ที่ตั้ง : ม.4 อบต.สลักไผ่ อ.เมือง จ.สุรินทร์	นางเคียงเดือน สงวนชื่อ และสมาชิกจำนวน 2 คน	Lat:14.836657251635657 Log:103.58249623328449	1.กว้าง 3 ม. ยาว 20 ม. 2.กว้าง 3 ม. ยาว 20 ม. 3.กว้าง 3 ม. ยาว 22 ม.	ปรับปรุงคอก เดิมและก่อสร้าง คอกใหม่
2. ที่ตั้ง : 155 ม.10ต.บ้านผืออ. จอมพระจ.สุรินทร์	นางศิริขวัญ ชุมทอง และสมาชิกจำนวน 5 คน	Lat:15.1200494959269 Log:103.70160475373267	กว้าง 16 ม. ยาว 32 ม.	ปรับปรุงคอก เดิม
3. ที่ตั้ง : 12/3 บ้านเสม็ดใหญ่ ม. 9 ต.สลักไผ่ อ.เมืองจ.สุรินทร์	นางพฤษ์ สแสงคำ และสมาชิกจำนวน 5 คน	Lat:14.85696524700806 Log:103.58838099986315	กว้าง 5 ม. ยาว 50 ม.	ก่อสร้างคอก ใหม่
4. ที่ตั้ง : 50 ม.9ต.เพ็ชราม อ. เมือง จ.สุรินทร์	นายวิทยา ก่อแก้ว และสมาชิกจำนวน 5 คน	Lat:15.077080 Log:103.473632	กว้าง 5 ม. ยาว 15 ม.	ปรับปรุงคอก เดิมและก่อสร้าง คอกใหม่
5. ที่ตั้ง : 45 บ้านตะบัล ม.7 ต. สลักไผ่ อ.เมือง จ.สุรินทร์	นางวิชุดา มณฑาทอง และสมาชิกจำนวน 5 คน	Lat:14.87999743180599 Log:103.5429410263896	1.กว้าง 3 ม. ยาว 21 ม. 2.กว้าง 3 ม. ยาว 24 ม. 3.กว้าง 2 ม. ยาว 20 ม. 4.กว้าง 3.5 ยาว 10 ม.	ปรับปรุงคอก เดิมและก่อสร้าง คอกใหม่

4.5.2 การดำเนินการปรับปรุงคอกกลาง ของกลุ่มโคขุนคอกกลาง จำนวน 5 แห่ง โดยใช้งบประมาณจากการระดมทุนของสมาชิกกลุ่มโคขุนคอกกลาง (ไม่ใช่เงินกู้ FTA) ให้มีขนาดเหมาะสม พื้นที่คอกรองรับโคขุนได้เพียงพอ โดยหมุนเวียนนำลูกโคหย่านมเข้าเลี้ยงทุกเดือน เฉลี่ย 20 ตัว/เดือน หรือ 240 ตัว/ปี หรือ 2,400 ตัว/10 ปี

4.5.3 การสนับสนุนเงินหมุนเวียน (เงินกู้จากกองทุน FTA) สำหรับกลุ่มโคขุนคอกกลาง โดยวิสาหกิจชุมชนโคขุนสุรินทร์โกเบครบวงจรตำบลสลักไผ่ รวบรวมเอกสารประกอบการเบิกจ่ายเงินหมุนเวียนสำหรับเป็นค่าจัดซื้อลูกโคหย่านม และอาหารเลี้ยงโคขุน จากกลุ่มโคขุนคอกกลาง เพื่อนำส่งเป็นหลักฐานการเบิกจ่ายเงินจากสำนักงานปศุสัตว์จังหวัดสุรินทร์ โดยจะแบ่งจ่ายเป็นงวดตามความก้าวหน้าของแผนการผลิตโคขุน

#### 4.5.4 แผนการผลิตโคขุนของวิสาหกิจชุมชนฯ

(1) กลุ่มเกษตรกรเลี้ยงโคแม่พันธุ์เพื่อผลิตลูก จำนวน 107 ราย ซึ่งได้จัดทำบันทึกข้อตกลงความร่วมมือกับวิสาหกิจชุมชนฯ ดำเนินการผลิตลูกโคขุนจากโคแม่พันธุ์พื้นฐานจำนวน 2,079 ตัว จะได้ผลผลิตลูกโคเพศผู้ประมาณ 623 ตัว (อัตราการให้ลูก 60%) ซึ่งเพียงพอสำหรับคัดเลือกโคเนื้อที่มีลักษณะดี เพื่อจำหน่ายให้กับกลุ่มโคขุนคอกกลางปีละ 240 ตัว (แยกเป็นจำหน่ายให้กับวิสาหกิจชุมชนโคขุนสุรินทร์โกเบครบวงจรตำบลสลักได จำนวน 120 ตัว และจำหน่ายให้คอกกลาง 4 แห่ง จำนวน 120 ตัว)

(2) การรับซื้อโคเข้าขุน กลุ่มโคขุนคอกกลางจะรับซื้อลูกโคหย่านมาจากกลุ่มเลี้ยงโคแม่พันธุ์เพื่อผลิตลูกที่ขึ้นทะเบียนแม่พันธุ์กับกลุ่มวิสาหกิจชุมชนฯ มีสายเลือดวากิว 50% ขึ้นไป อายุไม่น้อยกว่า 6 เดือน มีหมายเลขประจำตัวโค และทำการตอนเรียบร้อยแล้ว ในราคาตัวละ 25,000 บาท โดยจะชำระเงินเป็น 2 งวด งวดแรกชำระ 80% ของค่าตัวโค คือ จำนวน 20,000 บาท และจะชำระงวดที่ 2 เพิ่มเติมอีก 20% ของค่าตัวโคคือ จำนวน 5,000 บาท ในเดือนที่ 25 หลังจากวิสาหกิจชุมชนฯ ส่งโคขุนแปรสภาพและได้รับเงินค่าซากแล้ว อย่างไรก็ตาม หากสภาวะการผลิต และการตลาดเปลี่ยนแปลงไป วิสาหกิจชุมชนฯ จะจัดประชุมสมาชิกและผู้มีส่วนเกี่ยวข้อง เพื่อพิจารณาการกำหนดเกณฑ์การรับซื้อ เช่น สายพันธุ์ อายุ น้ำหนัก ราคา ตลอดจนอื่นๆ ที่เกี่ยวข้อง ทั้งนี้ ต้องอยู่บนหลักการความสมดุลของประโยชน์ที่ได้รับร่วมกัน

หมายเหตุ: โคขุนไทยวากิวของกลุ่มโคขุนคอกกลางทั้ง 5 แห่ง ถือเป็นกรรมสิทธิ์ของวิสาหกิจชุมชนโคขุนสุรินทร์โกเบครบวงจรตำบลสลักได

#### (3) การผลิตโคขุนให้ได้มาตรฐานตามที่กำหนด

(3.1) กำหนดให้กลุ่มโคขุนคอกกลางทั้ง 5 แห่ง ทำการจัดการเลี้ยงดูโคขุนตามคู่มือแนวทางการจัดการฟาร์มและเลี้ยงดูโคขุนในคอกกลางระยะต่างๆที่วิสาหกิจชุมชนฯ กำหนด เพื่อให้กลุ่มโคขุนคอกกลางปฏิบัติตามเป็นมาตรฐานเดียวกันโดยมีเจ้าหน้าที่สัตวบาลของวิสาหกิจชุมชนฯ ร่วมกับเจ้าหน้าที่ของกรมปศุสัตว์ เป็นผู้ให้คำแนะนำ กำกับ ดูแลตรวจสอบซึ่งเป้าหมายโคขุนที่ส่งโรงแปรสภาพแล้วจะต้องได้เกรดไขมันแทรกตั้งแต่เกรด 3 ขึ้นไป

(3.2) การเลี้ยงโคขุนในคอกกลาง กำหนดให้สมาชิกกลุ่มโคขุนคอกกลาง หมุนเวียนมาช่วยเลี้ยงโคขุนและบันทึกข้อมูลประจำวันในคอกกลางทุกวัน สัปดาห์ละ 1 คนจนครบระยะเวลาส่งโรงแปรสภาพ

(3.3) การจัดการด้านอาหารสัตว์คุณภาพ วิสาหกิจชุมชนฯ จะเป็นผู้จัดหาอาหารข้น อาหารหยาบได้แก่ ฟางข้าว หญ้าหมัก/สด ให้แก่กลุ่มโคขุนคอกกลางตามปริมาณที่วิสาหกิจชุมชนฯ กำหนดในการขุนโคแต่ละช่วงอายุ เพื่อควบคุมคุณภาพการขุนโคให้เป็นไปตามมาตรฐานเดียวกัน

(3.4) การดูแลสุขภาพโคขุนและความปลอดภัยด้านอาหาร กลุ่มโคขุนคอกกลางทำการดูแลสุขภาพโคขุน และต้องรับผิดชอบต่อกระบวนการผลิตที่เน้นความปลอดภัยด้านอาหาร ตามที่วิสาหกิจชุมชนฯ กำหนด

(3.5) ค่าลงทุนอื่นๆ ได้แก่ ค่าน้ำ ค่าไฟ ค่าเลี้ยงโค ค่ายาและเวชภัณฑ์ ค่าบริหารจัดการ ค่าเสื่อม เป็นต้นกลุ่มโคขุนคอกกลางจะเป็นผู้รับผิดชอบค่าใช้จ่ายทั้งหมด

#### 4.5.5 แผนการจำหน่ายโคขุนของวิสาหกิจชุมชนฯ

โคขุนไทยวากิวที่ดำเนินการขุนครบระยะเวลาการขุน 24 เดือน เฉลี่ยเดือนละ 20 ตัว กลุ่มวิสาหกิจชุมชนฯ จะนำเข้ามาแล้วบ่มนาน 7 วัน พร้อมตัดเกรดไขมันแทรก ณ โรงเชือดที่ได้รับการรับรองมาตรฐาน กษ.1 ขององค์การบริหารส่วนตำบลสลักได การตัดเกรดไขมันแทรกดำเนินการร่วมกันระหว่าง คณะกรรมการให้คะแนนไขมันแทรกของวิสาหกิจชุมชนฯ จำนวน 5 คนและตัวแทนของกลุ่มโคขุนคอกกลาง จำนวน 2 คน แล้วจำหน่ายซาก (แบบยกซาก) ให้กับคู่สัญญา คือ บริษัทมารูโตะจำกัด โดยราคาจำหน่ายซากโค กลุ่มโคขุนคอกกลาง จะได้รับเงินตามเกรดไขมันแทรกที่กำหนดไว้ในสัญญา สำหรับค่าขนส่ง ค่าตัดแต่ง ตลอดจนค่าใช้จ่ายอื่นๆ บริษัทคู่สัญญาจะเป็นผู้รับผิดชอบ ส่วนค่าใช้จ่ายในการบริหารจัดการของวิสาหกิจชุมชนฯ จะหักจากรายได้จากการจำหน่ายโคขุนของกลุ่มโคขุนคอกกลางเพื่อเป็นค่าใช้จ่ายในการดำเนินงาน โดยคิดจากโคขุนที่ส่งแปรสภาพในอัตราตัวละ 1,500 บาท

ทั้งนี้ หากโคขุนมีคุณภาพเกรดไขมันแทรกต่ำกว่าที่กำหนดไว้ในสัญญา วิสาหกิจชุมชนฯ จะจำหน่ายให้กับบริษัทอินชา786จำกัด ในราคา 190-230 บาท/กิโลกรัม (แบบยกซาก)

#### 4.5.6 ผลตอบแทน

##### (1) ผลตอบจากการจำหน่ายลูกโค ของกลุ่มเลี้ยงแม่โคผลิตลูก

โดยเกษตรกรผู้เลี้ยงแม่โคเพื่อผลิตลูกจำนวน 107 ราย แม่โค จำนวน 2,079 ตัว จะได้รับประโยชน์จากการจำหน่ายลูกโค เมื่ออายุ 6 เดือน จำนวน 240 ตัว/ปี รวมกับมูลค่างมูลโค เป็นเงินประมาณ 19,700 บาท/ตัว โดยมีรายละเอียดตามตารางที่ 2 ดังนี้

ตารางที่ 2 แสดงรายได้ ผลตอบแทนจากการผลิตลูกโคอายุ 6 เดือน เพื่อจำหน่ายให้กับกลุ่มโคขุนคอกกลาง

รายจ่าย(บาท)	รายรับ(บาท)
1. ค่าผสมเทียมแม่พันธุ์โค เป็นเงิน 500 บาท/ตัว	1.ค่าจำหน่ายลูกโคอายุ 6 เดือน เป็นเงิน 25,000 บาท/ตัว
2. ค่าเวชภัณฑ์แม่พันธุ์โคเป็นเงิน 200 บาท/ตัว	2.ค่าจำหน่ายมูลโคจำนวน 3,000 กก./ตัว กก.ละ 2 บาท
3. ค่าอาหารแม่พันธุ์โค 28 บาท/วัน	เป็นเงิน 6,000 บาท/ตัว
จำนวน 450 วัน (15 เดือน) เป็นเงิน 12,600 บาท/ตัว	3. ค่าปันผลเฉลี่ยคืน เป็นเงิน 2,000 บาท/ตัว
รวมรายจ่ายเป็นเงิน 13,300 บาท/ตัว	รวมรายรับเป็นเงิน33,000 บาท/ตัว
ดังนั้น เกษตรกรจะมีรายได้จากการจำหน่ายลูกโค = 33,000 – 13,300 บาท เป็นเงินประมาณ19,700 บาท/ตัว	
ดังนั้นเกษตรกรจะมีรายได้ประมาณ 240 X19,700 บาท เป็นเงิน 4,728,000 บาท/ปี หรือ 47,280,000 บาท/10 ปี	

##### (2) ผลตอบแทนจากการจำหน่ายโคขุน ของกลุ่มโคขุนคอกกลาง

(2.1) ราคาจำหน่ายซากโคขุน กลุ่มโคขุนคอกกลางจะเริ่มจำหน่ายโคขุนในเดือนที่ 25 จนถึงสิ้นสุดโครงการ (ระยะเวลา 10 ปี) ให้กับวิสาหกิจชุมชนฯ โดยจำหน่ายโคขุนที่มีอายุ 30 เดือนขึ้นไป น้ำหนักไม่น้อยกว่า 670 กก. ซึ่งโคขุนเมื่อแปรสภาพแล้ว จะได้น้ำหนักซากประมาณ 58% หรือหนักประมาณ 388.60 กก. ในราคาการจำหน่ายซาก เฉลี่ย 275 บาท/กก. โดยกำหนดราคาตามเกรดไขมันแทรกจึงมีรายได้จากการจำหน่ายซากประมาณ 106,865 บาท/ตัว (ซาก)



(2.2) การประกันรายได้จากการจำหน่ายซากโคขุน วิสาหกิจชุมชนฯ จะประกันรายได้การจำหน่ายซากโคขุนในโครงการทุกตัวในอัตราไม่เกิน 76,580 บาท/ตัว (ซาก) ซึ่งประเมินจากค่าลงทุนซื้อลูกโคเข้าขุน ค่าอาหารสัตว์ และค่าพยาบาลโค โดยวิสาหกิจชุมชนฯ จะรับผิดชอบจ่ายเงินเพิ่มให้กับกลุ่มโคขุนคอกกลางที่จำหน่ายซากโคขุนได้ต่ำกว่าราคาประกัน

(2.3) ประเมินผลตอบแทนการจำหน่ายโคขุนของกลุ่มโคขุนคอกกลางมีรายได้จากการจำหน่ายโคขุน/คอกกลาง/รุ่นตามรายละเอียดตามตารางที่ 3 ดังนี้

ตารางที่ 3 แสดงรายจ่าย และรายรับจากการขุนโคของกลุ่มโคขุนคอกกลาง

รายจ่าย(บาท)	เป็นเงิน	รายรับ(บาท)	เป็นเงิน
1) ซ้อโคหย่านม เดือนละ 20 ตัว ๆ ละ 20,000 บาท	400,000	1) จำหน่ายโคขุนที่อายุครบกำหนดเดือนละ 20 ตัว ๆ ละ 106,865 บาท	2,137,300
2) จ่ายค่าตัวลูกโค 20 % ที่เหลือให้สมาชิกเจ้าของลูกโค ตัวละ 5,000 บาท	100,000	2) มูลโคแห้ง จำนวน 480 ตัวๆ ละ 200 กก. รวม 96,000 กก.ๆ ละ 2 บาท	192,000
3) จ่ายปันผลจากค่าจำหน่ายซากโคขุนให้กับสมาชิกเจ้าของลูกโค ตัวละ 2,000 บาท	40,000		
4) ค่าอาหารตัวละ 48,780 บาท	975,600		
5) ค่าบริหารวิสาหกิจ ตัวละ 1,500 บาท	30,000		
6) ค่าพยาบาลโคของคอกกลาง ตัวละ 800 บาท	16,000		
7) เงินสมทบการประกันราคาจำหน่ายซากโค ตัวละ 1,000 บาท (เกรด 3-แต่ไม่ถึง 4)	20,000		
8) ชำระหนี้ค้ำเงินกองทุน FTA ตัวละ 11,100 บาท	222,000		
รวมรายจ่าย	1,803,600	รวมรายรับ	2,329,300
คงเหลือ	2,329,300 -	- เงินสะสมเข้ากลุ่มโคขุนคอกกลาง	
(50% หักเป็นเงินสะสมเข้ากลุ่มโคขุนคอกกลาง และ อีก50%จ่ายคืนให้กับสมาชิกกลุ่มโคขุนคอกกลาง)	1,803,600 = 525,700	จำนวน 13,142.5 บ./ตัว - เงินจ่ายคืนให้กับสมาชิกกลุ่มโคขุนคอกกลาง จำนวน 13,142.5 บ./ตัว	

จะเห็นได้ว่า กลุ่มวิสาหกิจชุมชนฯ ได้กำหนดรายการเงินสำหรับชำระหนี้ค้ำเงินกองทุน FTA เป็นค่าใช้จ่ายในการเลี้ยงโคขุนแล้ว ดังนั้น รายได้จากการเลี้ยงโคขุนตลอดโครงการ 10 ปี ของกลุ่มโคขุนคอกกลาง รวมจำนวน 2,400 ตัว รวมเป็นรายได้ทั้งสิ้นประมาณ 70,627,200 บาท ดังนี้

(2.3.1) รายได้จากการจำหน่ายซากโคขุนและมูลโคแห้งหลังหักค่าใช้จ่าย (ชำระหนี้ค้ำกองทุน FTA ด้วยแล้ว) จำนวน 1,920 ตัวๆ ละ 26,285 บาท รวมเป็นเงิน 50,467,200 บาท

(2.3.2) นอกจากนี้ ยังมีโคขุนมีชีวิต (ยังไม่ครบกำหนดส่งโรงแปรรูป) จำนวน 480 ตัว ราคาประเมินหลังหักค่าใช้จ่าย ตัวละ 42,000 บาท รวมเป็นเงิน 20,160,000 บาท

(3) แผนการชำระหนี้ของกลุ่มโคขุนคอกกลาง

(3.1) ชำระหนี้ในเดือนที่ 25-119 (95 เดือน) เดือนละ 222,000 บาท รวมเป็นเงิน 21,090,000 บาท

(3.2) ชำระหนี้ในเดือนที่ 120 จำนวน 197,400 บาท

รวมเงินหักชำระหนี้ค้ำกองทุน FTA จำนวน 21,287,400 บาท ในระยะเวลา 10 ปี โดยวิสาหกิจชุมชนฯ จะทำการหักเงินชำระหนี้จากมูลค่าซากโคขุนแล้วรวบรวมเก็บในบัญชีเงินฝากของวิสาหกิจชุมชนฯ ที่เปิดบัญชีเงินฝากเฉพาะกรณีนี้

(4) การแบ่งปันผลประโยชน์ของกลุ่มโคขุนคอกกลางให้กับสมาชิก

เมื่อสิ้นปีที่ 3 เป็นต้นไป จะนำเงินสดที่เหลือในแต่ละปีมาจัดสรร โดยแบ่งเป็น เงินออมของกลุ่มโคขุนคอกกลาง 50% อีก 40 % จะเฉลี่ยคืนให้กับสมาชิกกลุ่มโคขุนคอกกลางทุกคนในอัตราเท่าๆ กัน เพื่อเป็นค่าแรงงานการเลี้ยงโคขุนและ 10 % เป็นค่าเสื่อมคอกให้กับเจ้าของคอกกลาง

ตารางที่ 4 แสดงผลประโยชน์ของเกษตรกรเลี้ยงแม่โคผลิตลูกกลุ่มโคขุนคอกกลาง วิสาหกิจชุมชนฯ ตามโครงการฯ ระยะเวลา 10 ปี

เกษตรกรเลี้ยงแม่โคผลิตลูก 47,280,000 บาท	กลุ่มโคขุนคอกกลาง 70,627,200 บาท	วิสาหกิจชุมชนฯ 5,644,800 บาท
กำไรจากการจำหน่ายลูกโค จำนวน 2,400 ตัวๆ ละ 19,700 บาท (33,000 - 13,300) เป็นเงิน 47,280,000 บาท	1. กำไรจากการจำหน่ายซากโคขุนหลังหักค่าใช้จ่าย (ชำระหนี้ค้ำกองทุน FTA ด้วยแล้ว) จำนวน 1,920 ตัวๆ ละ 26,285 บาท รวมเป็นเงิน 50,467,200 บาท 2. นอกจากนี้ ยังมี มูลค่าโคขุนมีชีวิต (ยังไม่ครบกำหนดส่งโรงแปรรูป) จำนวน 480 ตัว ราคาประเมินหลังหักค่าใช้จ่าย ตัวละ 42,000 บาท รวมเป็นเงิน 20,160,000 บาท	1. ค่าบริหารซากโคขุน จำนวน 1,920 ซากๆ ละ 1,500 บาท เป็นเงิน 2,880,000 บาท ใช้สำหรับเป็นเงินทุนให้กับเกษตรกรสมาชิกผู้เลี้ยงโคขุนแบบปลอดดอกเบี้ย 2. กำไรค่าอาหารสัตว์ที่จำหน่ายให้กับกลุ่มโคขุนคอกกลางหลังหักต้นทุน 1,440 บาท จำนวน 1,920 ตัว (คิดเฉพาะตัวที่จำหน่ายได้) เป็นเงิน 2,764,800 บาท
ดังนั้น เกษตรกรผู้เลี้ยงแม่โคเพื่อผลิตลูกจำหน่ายจะมีกำไรรวมตลอดโครงการ 10 ปี เป็นเงินทั้งสิ้น	ดังนั้นกำไรรวมของกลุ่มโคขุนคอกกลาง รวมทั้งสิ้น 70,627,200 บาท (เจ็ดสิบล้านหกแสนสองหมื่นเจ็ดพันสองร้อยบาทถ้วน)	ดังนั้น รายได้รวมของวิสาหกิจชุมชนฯ รวมทั้งสิ้น 5,644,800 บาท (ห้าล้านหกแสนสี่หมื่นสี่พันแปดร้อยบาทถ้วน)

ประมาณ 47,280,000 บาท (สี่สิบล้านสองแสนแปดหมื่นบาทถ้วน)		
---	--	--

**หมายเหตุ:** วิสาหกิจชุมชนโคขุนสุรินทร์โกเบครบวงจรตำบลสลักได ทำหน้าที่

1. บริหารจัดการด้านการตลาดจำหน่ายโคขุนกับบริษัทที่มี MOU
2. บริหารเงินฌาปนกิจโคในกลุ่มโคขุนคอกกลาง อัตราตัวละ 800 บาท จำนวน 2,400 ตัว เป็นเงิน 1,920,000 บาท โดยจะจ่ายให้กับโคขุนที่ตายในระหว่างโครงการตามแนวทางการบริหารจัดการความเสี่ยงของวิสาหกิจชุมชนฯ เงินที่เหลือจะเฉลี่ยคืนให้กับสมาชิกกลุ่มโคขุนคอกกลางทุกรายๆ ละ เท่าๆ กัน
3. เงินประกันราคาซากโคในกลุ่มโคขุนคอกกลาง ตัวละ 1,000 บาทจำนวน 1,920 ตัว เป็นเงิน 1,920,000 บาท โดยจะจ่ายให้กับโคขุนที่จำหน่ายได้ในราคาต่ำกว่าราคาประกันซากโคขุน (76,580 บาท) ตามแนวทางการบริหารจัดการความเสี่ยงของวิสาหกิจชุมชนฯ เงินที่เหลือจะเฉลี่ยคืนให้กับสมาชิกกลุ่มโคขุนคอกกลางทุกรายๆ ละ เท่าๆ กัน
4. ทำหน้าที่บริหารเงินกองทุน FTA เพื่อชำระหนี้ค้ำประกันกองทุน FTA ตามแผนการชำระหนี้

#### 5. ขอบเขตการดำเนินงาน

ผลิตโคขุนคุณภาพ (ลูกผสมไทยวากิว 50 % ขึ้นไป) เฉลี่ย 20 ตัว/เดือน หรือ 240 ตัว/ ปี หรือ 2,400 ตัว/ 10 ปี ในกลุ่มโคขุนคอกกลาง จำนวน 5 แห่ง ในพื้นที่จังหวัดสุรินทร์

#### 6. ระยะเวลาดำเนินการ

รวม 10 ปี (มกราคม 2564 – ธันวาคม 2573 หรือตั้งแต่ได้รับการอนุมัติเงิน)

#### 7. งบประมาณ

ขอรับการสนับสนุนงบประมาณจากกองทุนปรับโครงสร้างการผลิตภาคเกษตรเพื่อเพิ่มขีดความสามารถการแข่งขันของประเทศ (FTA) รวม 21,887,400 บาท แบ่งเป็นเงินกู้ยืม และเงินจ่ายขาด ดังนี้

7.1 เงินกู้ยืม สำหรับกลุ่มวิสาหกิจชุมชนโคขุนสุรินทร์โกเบครบวงจรตำบลสลักได กู้ยืมเพื่อเป็นเงินทุนหมุนเวียนจัดซื้อลูกโคหย่านมและอาหารเลี้ยงโคขุนให้แก่กลุ่มโคขุนคอกกลาง จำนวน 5 กลุ่ม แยกเป็น วิสาหกิจชุมชนโคขุนสุรินทร์โกเบครบวงจรตำบลสลักได จำนวน 1 กลุ่ม วงเงิน 10,643,700 บาท และอีกจำนวน 4 กลุ่ม วงเงิน 10,643,700 บาททำการเบิกจ่าย 2 งวด(งวดที่ 1 จำนวน 7,591,800 บาท, งวดที่ 2 จำนวน 13,695,600 บาท) เพื่อเป็นค่าใช้จ่ายตามรายละเอียดในตารางที่ 5 ดังนี้

ตารางที่ 5 แสดงรายละเอียดการเบิกจ่ายเงินกู้ยืมของกลุ่มวิสาหกิจชุมชนโคขุนสุรินทร์โกเบครบวงจรตำบลสลักได

เดือน	จำนวนโค (ตัว)	จำนวนเงิน (บาท)			ขอเบิกเงิน (รายงวด)
		ค่าโค	ค่าอาหาร	รวมค่าใช้จ่าย	
1	20	400,000	32,400	432,400	7,591,800
2	40	400,000	64,800	464,800	

เดือน	จำนวนโค (ตัว)	จำนวนเงิน (บาท)			ขอเบิกเงิน (รายงวด)
		ค่าโค	ค่าอาหาร	รวมค่าใช้จ่าย	
3	60	400,000	97,200	497,200	
4	80	400,000	129,600	529,600	
5	100	400,000	162,000	562,000	
6	120	400,000	194,400	594,400	
7	140	400,000	239,400	639,400	
8	160	400,000	284,400	684,400	
9	180	400,000	329,400	729,400	
10	200	400,000	374,400	774,400	
11	220	400,000	419,400	819,400	
12	240	400,000	464,400	864,400	
13	260	400,000	507,000	907,000	13,695,600
14	280	400,000	549,600	949,600	
15	300	400,000	592,200	992,200	
16	320	400,000	634,800	1,034,800	
17	340	400,000	677,400	1,077,400	
18	360	400,000	720,000	1,120,000	
19	380	400,000	762,600	1,162,600	
20	400	400,000	805,200	1,205,200	
21	420	400,000	847,800	1,247,800	
22	440	400,000	890,400	1,290,400	
23	460	400,000	933,000	1,333,000	
24	480	400,000	975,600	1,375,600	
	<b>รวมจำนวนเงิน</b>	<b>9,600,000</b>	<b>11,687,400</b>	<b>21,287,400</b>	<b>21,287,400</b>

หมายเหตุ: การคำนวณค่าอาหารโค (รายละเอียดการคำนวณค่าใช้จ่ายแสดงไว้ในภาคผนวก )

1. อาหารโคเล็ก ใช้ขุนโคอายุ 7-12 เดือน รวม 54 บาท/วัน หรือเดือนละ 1,620 บาท
2. อาหารโครุ่น ใช้ขุนโคอายุ 13-18 เดือน รวม 75 บาท/วัน หรือเดือนละ 2,250 บาท
3. อาหารโคใหญ่ ใช้ขุนโคอายุ 19-30 เดือน รวม 71 บาท/วัน หรือเดือนละ 2,130 บาท

7.2 เงินจ่ายขาดสำหรับกรมปศุสัตว์เพื่อเป็นค่าใช้จ่ายการฝึกอบรมเกษตรกรผู้เลี้ยงโคเนื้อและสำหรับการ

ติดตามงาน/บริหารโครงการของเจ้าหน้าที่ จำนวน600,000 บาท ( 2.82% ของเงินกู้) รายละเอียดในตารางที่ 6

ตารางที่ 6 แสดงรายละเอียดค่าใช้จ่ายเงินจ่ายขาดของกรมปศุสัตว์

ลำดับ	แผนงาน/กิจกรรม	จำนวนเงิน
1	<p>ค่าฝึกอบรมเกษตรกรผู้เลี้ยงแม่โคเพื่อผลิตลูก หลักสูตร “การจัดการฟาร์มเพื่อผลิตลูกโคต้นน้ำคุณภาพ”</p> <ul style="list-style-type: none"> <li>- ค่าอาหารกลางวัน 5 วันๆ ละ 100 บาท 20 คน เป็นเงิน 10,000 บาท</li> <li>- ค่าอาหารว่างและเครื่องดื่ม 5 วันๆ ละ 2 มื้อ ๆ ละ 25 บาท 20 คน เป็นเงิน 5,000 บาท</li> <li>- ค่าเอกสารประกอบการฝึกอบรม จำนวน 20 ชุดๆ ละ 150 บาท เป็นเงิน 3,000 บาท</li> <li>- ค่าตอบแทนวิทยากร จำนวน 30 ชั่วโมง ๆ ละ 1,200 บาท เป็นเงิน 36,000 บาท</li> <li>- ค่าเช่าพาหนะสำหรับการศึกษาดูงาน เป็นเงิน 27,300 บาท</li> </ul>	81,300
2	<p>ค่าฝึกอบรมเกษตรกรผู้เลี้ยงโคเนื้อลูกผสมสายพันธุ์วากิวครบวงจร (คอกกลาง) หลักสูตร “การจัดการฟาร์มโคขุนคุณภาพ”</p> <ul style="list-style-type: none"> <li>- ค่าอาหารกลางวัน 5 วันๆ ละ 100 บาท 20 คน เป็นเงิน 10,000 บาท</li> <li>- ค่าอาหารว่างและเครื่องดื่ม 5 วันๆ ละ 2 มื้อ ๆ ละ 25 บาท 20 คน เป็นเงิน 5,000 บาท</li> <li>- ค่าเอกสารประกอบการฝึกอบรม จำนวน 20 ชุด ๆ ละ 150 บาท เป็นเงิน 3,000 บาท</li> <li>- ค่าตอบแทนวิทยากร จำนวน 30 ชั่วโมง ๆ ละ 1,200 บาท เป็นเงิน 36,000 บาท</li> <li>- ค่าเช่าพาหนะสำหรับการศึกษาดูงาน เป็นเงิน 27,300 บาท</li> </ul>	81,300
ลำดับ	แผนงาน/กิจกรรม	จำนวนเงิน
3	<p>ค่าใช้จ่ายในการบริหารโครงการของกรมปศุสัตว์</p> <p>3.1 ส่วนกลางกรมปศุสัตว์ ปีละ 2 ครั้ง</p> <ul style="list-style-type: none"> <li>- ค่าเบี้ยเลี้ยง 240 บาท x 3 คน x 4 วัน x 2 ครั้ง x 5 ปี = 28,800 บาท</li> <li>- ค่าที่พัก 800 บาท x 3 คน x 3 วัน x 2 ครั้ง x 5 ปี = 72,000 บาท</li> <li>- ค่าน้ำมันเชื้อเพลิง 1,500 บาท x 4 วัน x 2 ครั้ง x 5 ปี = 60,000 บาท</li> </ul> <p>3.2 สำนักงานปศุสัตว์เขต 3 ปีละ 3 ครั้ง</p> <ul style="list-style-type: none"> <li>- ค่าเบี้ยเลี้ยง 240 บาท x 3 คน x 3 วัน x 3 ครั้ง x 5 ปี = 32,400 บาท</li> <li>- ค่าที่พัก 800 บาท x 3 คน x 2 วัน x 3 ครั้ง x 5 ปี = 72,000 บาท</li> <li>- ค่าน้ำมันเชื้อเพลิง 1,000 บาท x 3 วัน x 3 ครั้ง x 5 ปี = 45,000 บาท</li> </ul> <p>3.3 สำนักงานปศุสัตว์จังหวัดสุรินทร์ ปีละ 12 ครั้ง</p> <ul style="list-style-type: none"> <li>- ค่าเบี้ยเลี้ยง 240 บาท x 2 คน x 2 วัน x 12 ครั้ง x 5 ปี = 57,600 บาท</li> <li>- ค่าน้ำมันเชื้อเพลิง 580 บาท x 2 วัน x 12 ครั้ง x 5 ปี = 69,600 บาท</li> </ul>	437,400

หมายเหตุ : สามารถถัวจ่ายได้ทุกรายการ

การขอเบิกจ่ายเงินงบประมาณจากกองทุนปรับโครงสร้างการผลิตภาคเกษตรฯ เป็นรายปี ตั้งแต่ปีที่ 1 – 5 ดังแสดงในตารางที่ 7

ตารางที่ 7 แสดงรายละเอียดค่าใช้จ่ายเงินจ่ายขาดของกรมปศุสัตว์

ปีที่	เงินจ่ายขาด (บาท)	เงินยืม (บาท)	รวม (บาท)
ปีที่ 1	250,080	7,591,800	7,841,880
ปีที่ 2	87,480	13,695,600	13,783,080
ปีที่ 3	87,480	-	87,480
ปีที่ 4	87,480	-	87,480
ปีที่ 5	87,480	-	87,480
รวม	600,000	21,287,400	21,887,400

### 8. แผนการคืนเงิน

กลุ่มวิสาหกิจชุมชนโคขุนสุรินทร์โกเบครบวงจรตำบลสลัก ดำเนินการประมาณการรายได้ แล้วจัดทำแผนการชำระเงินคืน ดังแสดงในตารางที่ 8

ตารางที่ 8 แสดงรายละเอียดแผนการส่งคืนเงินกู้ของกลุ่มวิสาหกิจชุมชนโคขุนสุรินทร์โกเบครบวงจรตำบลสลักได้

ปีที่	ปีงบประมาณ พ.ศ.	วงเงินกู้ยืม	เงินต้นที่ส่งคืน
1	2564	21,287,400	-
2	2565	-	-
3	2566	-	2,664,000
4	2567	-	2,664,000
5	2568	-	2,664,000
6	2569	-	2,664,000
7	2570	-	2,664,000
8	2571	-	2,664,000
9	2572	-	2,664,000
10	2573	-	2,639,400
	รวม	21,287,400	21,287,400

### 9. การวิเคราะห์ความเป็นไปได้ของโครงการ

#### 9.1 ด้านเทคนิคหรือด้านวิชาการ

กลุ่มวิสาหกิจชุมชนโคขุนสุรินทร์โกเบครบวงจรตำบลสลักไถ่ จัดหาน้ำเชื้อโคควากิว Full blood จำหน่ายให้แก่สมาชิกผู้ผลิตลูกโคในราคาได้สละ 150บาท

กลุ่มวิสาหกิจชุมชนโคขุนสุรินทร์โกเบครบวงจรตำบลสลักไถ่ มีการบริหารจัดการอาหารและอาหารหย่าบอย่างเพียงพอตลอดทั้งปี โดยมีกลุ่มผลิตพืชอาหารสัตว์ เพื่อใช้เลี้ยงโคตนเอง และขายให้วิสาหกิจฯ มีพื้นที่ 120 ไร่ สมาชิก 15 ราย ผลิตหญ้าสดพันธุ์เนเปียร์ปากช่อง 1 สับบรรจุถุง ๆ ละ 20 กก. จำหน่ายราคาถุงละ 42 บาท รวมทั้งทำสัญญาข้อตกลง (MOU) กับ ไร่หญ้าลุงก้านอำเภอเมือง จังหวัดนครราชสีมาซื้อหญ้าเนเปียร์ปากช่อง 1 (สับ) ในราคากิโลกรัมละ 1 บาท นอกจากนี้กลุ่มวิสาหกิจชุมชนฯผลิตและจำหน่ายอาหารสัตว์เพื่อเลี้ยงและขุนโคในกลุ่มโคขุนคอกกลางและจำหน่ายให้สมาชิกในการเลี้ยงโคขุนโคระยะต่างๆ อย่างเพียงพอ

กลุ่มวิสาหกิจชุมชนโคขุนสุรินทร์โกเบครบวงจรตำบลสลักไถ่ ได้จัดอบรมให้ความรู้จำนวน 2 หลักสูตร ได้แก่ หลักสูตร“การจัดการฟาร์มเพื่อผลิตลูกโคต้นน้ำคุณภาพ” และ หลักสูตร“การจัดการฟาร์มโคขุนคุณภาพ” รวมทั้งคัดเลือกคนเก่งของกลุ่มเป็นผู้นำการเรียนรู้การเลี้ยงโคขุนในคอกกลาง โดยมีสมาชิกหมื่นเวียนมาช่วยเลี้ยงโคขุนและบันทึกข้อมูลในคอกกลางทุกวัน สัปดาห์ละ 1 คน

## 9.2 ด้านการตลาด

กลุ่มวิสาหกิจชุมชนโคขุนสุรินทร์โกเบครบวงจรตำบลสลักไถ่ได้มีการทำข้อตกลงซื้อ-ขายล่วงหน้ากับ

9.2.1 บริษัท เตอะบุชเซอร์ กินชะโตะ จำกัด ซึ่งมีความต้องการเดือนละ 40 ตัว

9.2.2 บริษัทมารูโตประเทศไทย มีความต้องการเดือนละ 20 ตัว

ทั้งนี้ ในการจำหน่ายจะทำการจำหน่ายแบบยกซาก และกำหนดราคาตามเกรดไขมันแทรก โดยมีคณะกรรมการให้คะแนนไขมันแทรก ประกอบด้วยสมาชิกของกลุ่มวิสาหกิจฯ จำนวน 5 คน ร่วมกับตัวแทนของบริษัท นอกจากนี้ หากกรรมการพิจารณาแล้วเห็นว่าโคขุนไม่มีเกรดไขมันแทรกตามมาตรฐาน ก็จะมีการฆ่าชำแหละเองที่โรงฆ่าสัตว์ของ อบต.สลักไถ่ อำเภอเมือง จังหวัดสุรินทร์ เพื่อจำหน่ายในตลาดเกรดเนื้อหรือเนื้อโคตเกรดต่อไป และวิสาหกิจชุมชนฯ จะนำเงินที่หักไว้เป็นค่าประกันซากโคมาจ่ายเพิ่มให้กับโคขุนที่ตกเกรด เพื่อให้ได้ราคาเท่ากับราคาประกันขั้นต่ำ (76,580 บาท)

## 9.3 ด้านการบริหารโครงการ

กลุ่มวิสาหกิจชุมชนโคขุนสุรินทร์โกเบครบวงจรตำบลสลักไถ่ มีหน้าที่สนับสนุน กำกับ ดูแลการเลี้ยงโคขุนในคอกกลาง เป็นพี่เลี้ยงให้คำปรึกษาอย่างใกล้ชิด เพื่อสร้างความเข้มแข็งให้กลุ่มขุนโคในคอกกลาง โดยมีแนวทางปฏิบัติดังนี้

9.3.1 การจัดหาปัจจัยการผลิต สนับสนุนและช่วยเหลือสมาชิกในการเพิ่มประสิทธิภาพการผลิต ลดต้นทุนการผลิต และระบบการผลิตที่เป็นมาตรฐานเดียวกัน เช่น จัดหาน้ำเชื้อโคสายพันธุ์วากิวคุณภาพดี จัดหาพืชอาหารสัตว์และอาหารสัตว์คุณภาพดีบริการสมาชิกตามระยะเวลาการเลี้ยงขุน

9.3.2 การบริหารจัดการฟาร์ม ประสานงานกับหน่วยงานของกรมปศุสัตว์ เช่น ศูนย์วิจัยการผสมเทียม และเทคโนโลยีชีวภาพนครราชสีมา ให้การอบรมและแนะนำการขึ้นทะเบียนสัตว์ด้วยระบบQR code และให้บริการผสมเทียม กองผลิตภัณฑ์ปศุสัตว์และสำนักงานปศุสัตว์เขต 3 ให้คำแนะนำการปรับปรุงโรงฆ่าสัตว์และขอรับรองมาตรฐาน GMP สำนักงานปศุสัตว์จังหวัดสุรินทร์ ให้บริการถ่ายพยาธิโคเนื้อ ดูแลสุขภาพลูกโคเนื้อการพัฒนาฟาร์มเข้าสู่ระบบฟาร์มมาตรฐาน GFM/GAP และสำนักพัฒนาอาหารสัตว์ให้คำแนะนำในการจัดการอาหารชั้น และอาหารหย่าโคเนื้อ รวมทั้งได้รับการสนับสนุนจากสภาหอการค้าแห่งประเทศไทยและหอการค้าจังหวัดสุรินทร์ ในด้านการบริหารธุรกิจของวิสาหกิจฯ เป็นต้น

9.3.3 การควบคุม กำกับดูแลกลุ่มโคขุนคอกกลางให้เลี้ยงต่อเนื่องจนครบ 10 ปี เกษตรกรที่สมัครเป็นสมาชิกของกลุ่มโคขุนคอกกลางทุกคน ต้องลงนามในสัญญากู้ยืมเงินและสัญญาซื้อขายโคกับกลุ่มวิสาหกิจชุมชนโคขุนสุรินทร์โกเบครบวงจรตำบลสลักได และมีคณะทำงานติดตามการทำงานอย่างใกล้ชิด รวมทั้งให้กลุ่มโคขุนคอกกลางจัดส่งบันทึกประจำวันและรายงานบัญชีรับ-จ่ายประจำเดือน พร้อมทั้งจัดให้มีการประชุมติดตามปัญหาและอุปสรรคร่วมระหว่างกลุ่มโคขุนคอกกลางและคณะกรรมการวิสาหกิจชุมชนฯทุกเดือน

#### 9.4 ด้านการบริหารจัดการหนี้และความสามารถในการชำระหนี้

กลุ่มวิสาหกิจชุมชนโคขุนสุรินทร์โกเบครบวงจรตำบลสลักได ประกันรายได้จากการขายซากโคขุนในโครงการทุกตัว ๆ ละ 76,580 บาท ซึ่งคำนวณจากต้นทุนการผลิตแล้วถือว่าเกษตรกรมีรายได้ที่มั่นคง รวมทั้งมีการหักเงินชำระหนี้คืนกองทุน FTA ตัวละ 11,100 บาท เก็บรวบรวมไว้ในบัญชีที่วิสาหกิจชุมชนฯ เปิดไว้เป็นกรณีเฉพาะก่อนที่จะจ่ายมูลค่าซากคืนให้กลุ่มโคขุนคอกกลาง

#### 9.5 ผลตอบแทนทางเศรษฐกิจ

ผลการวิเคราะห์ต้นทุนและผลตอบแทนโครงการฯ ระยะเวลาดำเนินการ 10 ปี จำนวนด้วยอัตราคิดลด 8.0% สรุปได้ดังนี้

##### 9.5.1 มูลค่าปัจจุบันของผลตอบแทนสุทธิ (NPV)

คือ การคำนวณหาผลรวมมูลค่าปัจจุบันของผลตอบแทนสุทธิของโครงการ เพื่อใช้เป็นเกณฑ์วัดว่าจะให้ผลตอบแทนคุ้มค่าหรือไม่ ซึ่งจะยอมรับโครงการเมื่อ NPV มีค่าเท่ากับหรือมากกว่า 0 จากการคำนวณหามูลค่าปัจจุบันของผลตอบแทนสุทธิ (NPV) มีค่าเท่ากับ 27.76 ล้านบาท ซึ่งมีค่ามากกว่า 0 แสดงว่าการลงทุนให้ผลตอบแทนที่คุ้มค่า

##### 9.5.2 อัตราผลตอบแทนภายใน (IRR)

คือ อัตราผลตอบแทนที่ทำให้มูลค่าปัจจุบันของผลตอบแทนเท่ากับมูลค่าปัจจุบันของต้นทุนหรืออัตราที่ทำให้ค่า NPV=0โดยจะยอมรับโครงการเมื่อ IRR มากกว่าอัตราคิดลดหรือดอกเบี้ยเงินกู้ จากการคำนวณ



อัตราผลตอบแทนภายในโครงการ มีค่าเท่ากับ 18.96% เมื่อนำมาเปรียบเทียบกับอัตราคิดลดที่กำหนดไว้คือ 8.0% แล้วนั้น แสดงว่าการลงทุนให้ผลตอบแทนมากกว่า เพราะฉะนั้นจึงคุ้มค่าควรแก่การลงทุน

### 9.5.3 อัตราส่วนผลตอบแทนต่อต้นทุน (B/C ratio)

คือ เกณฑ์ที่แสดงถึงอัตราส่วนระหว่างผลรวมมูลค่าปัจจุบันของผลตอบแทนกับผลรวมมูลค่าปัจจุบันของต้นทุนตลอดอายุโครงการ ซึ่งจะยอมรับโครงการเมื่อ B/C ratio มากกว่า 1 ในการลงทุนของโครงการมีอัตราส่วนของผลตอบแทนต่อต้นทุนเท่ากับ 1.23 ซึ่งมากกว่า 1 แสดงว่า ผลตอบแทนที่ได้รับมากกว่าเงินลงทุนที่ได้ลงทุนไป ตารางที่ 9 แสดงผลการวิเคราะห์ความคุ้มค่าทางเศรษฐศาสตร์ หน่วย : บาท

ปีที่	รายได้	รายจ่าย	PVB (รายได้ปัจจุบัน)	PVC (รายจ่ายปัจจุบัน)	NPV (มูลค่าปัจจุบันของ ผลตอบแทนสุทธิ)
0	-	21,287,400	0	21,287,400	-21,287,400
1	624,000	7,591,800	577,778	7,029,444	-6,451,667
2	1,776,000	13,695,600	1,522,634	11,741,770	-10,219,136
3	27,951,600	16,507,200	22,188,881	13,103,948	9,084,934
4	27,951,600	16,507,200	20,545,260	12,133,285	8,411,976
5	27,951,600	16,507,200	19,023,389	11,234,523	7,788,866
6	27,951,600	16,507,200	17,614,249	10,402,336	7,211,913
7	27,951,600	16,507,200	16,309,490	9,631,793	6,677,697
8	27,951,600	16,507,200	15,101,380	8,918,327	6,183,053
9	27,951,600	16,507,200	13,982,759	8,257,710	5,725,049
10	48,111,600	16,507,200	22,284,980	7,646,028	14,638,952
รวม	246,172,800	174,632,400	149,150,801	121,386,562	27,764,239

(NPV= 27.76ล้านบาท IRR= 18.96 % B/C ratio= 1.23) ระยะเวลาคืนทุน 6 ปี 10 เดือน

ที่มา: กลุ่มวิจัยเศรษฐกิจการปศุสัตว์ กองส่งเสริมและพัฒนาการปศุสัตว์ กรมปศุสัตว์

## 10. การบริหารความเสี่ยงของโครงการ

ตารางที่ 10 แสดงแผนการบริหารจัดการความเสี่ยงของโครงการ

ความเสี่ยงที่อาจเกิดขึ้น	ผลการประเมินความเสี่ยง			มาตรการ/แนวทางการควบคุมความเสี่ยง
	โอกาสเกิดความเสี่ยง	ระดับความรุนแรง	ความสามารถในการจัดการ	
1. ด้านการเมืองและสังคม - การเปลี่ยนแปลงนโยบายของรัฐบาลส่งผลให้โคขาดแคลน	ต่ำ	ยอมรับได้	จัดการได้	ส่งเสริมให้สมาชิกและเกษตรกรในพื้นที่เสี่ยงแม่โคพื้นฐานมากขึ้น
2. ด้านกฎหมาย	-	-	-	
3. ด้านการดำเนินการ				
- การคัดเลือกคอกกลางและเกษตรกรเข้าร่วมโครงการ	ต่ำ	ยอมรับได้	จัดการได้	กำหนดหลักเกณฑ์และกระบวนการคัดเลือกเกษตรกรและคอกกลางที่เข้าร่วมโครงการอย่างรอบคอบและมีประสิทธิภาพ
- การจัดหาลูกโคหย่านม	ต่ำ	ยอมรับได้	จัดการได้	มีการจัดทำแผนและมาตรการส่งเสริมสมาชิกในการเลี้ยงแม่พันธุ์พื้นฐานและให้บริการผสมเทียมด้วยน้ำเชื้อของกลุ่มวิสาหกิจฯ รวมทั้งมีระบบการขึ้นทะเบียนแม่พันธุ์
- การจัดหาอาหารหย่านม	ต่ำ	ยอมรับได้	จัดการได้	มีการจัดทำแผนและมาตรการส่งเสริมสมาชิกปลูกหญ้าเลี้ยงโคให้เหมาะสมกับปริมาณโครวมทั้งแสวงหาแหล่งพืชอาหารสัตว์และวัตถุดิบอาหารสัตว์ไว้รองรับเพียงพอตลอดทั้งปี
- ประสิทธิภาพ FCR ต่ำ	ต่ำ	ยอมรับได้	จัดการได้	มีแผนการปรับปรุงพันธุกรรมและพัฒนาสูตรอาหารโคเนื้อตามหลักวิชาการ
- โคมีไขมันแทรกต่ำกว่ามาตรฐาน	ต่ำ	ยอมรับได้	จัดการได้	มีแผนการปรับปรุงพันธุกรรมและคัดแม่โคพื้นเมืองที่ไม่ได้มาตรฐานทิ้ง
- โคตาย	ต่ำ	ยอมรับได้	จัดการได้	มีการสะสมเงินกองทุนฌาปนกิจโค
- คอกกลางไม่สามารถชำระคืนกองทุน	ต่ำ	ยอมรับได้	จัดการได้	มีระบบประกันรายได้และหักเก็บเงินรายได้จากการขายซากโคเก็บสะสมในบัญชีเพื่อการจ่ายชำระคืนกองทุน
4. ด้านการเงินและเศรษฐกิจ				
- สมาชิกไม่จำหน่ายโคหย่านมเพื่อนำเข้าขุน	ต่ำ	ยอมรับได้	จัดการได้	มีการจัดทำข้อตกลงซื้อ-ขายล่วงหน้า, ขยายเครือข่ายอย่างต่อเนื่อง
- คู่ค้าไม่ซื้อโคขุน	ต่ำ	ยอมรับได้	จัดการได้	มีการจัดทำข้อตกลงซื้อ-ขายล่วงหน้า
- ราคาผันผวน	ต่ำ	ยอมรับได้	จัดการได้	มีการซื้อขายตามเกรดคุณภาพซาก และมีตลาดรองรับซากในระดับคุณภาพที่แตกต่างกัน

ความเสี่ยงที่อาจเกิดขึ้น	ผลการประเมินความเสี่ยง			มาตรการ/แนวทางการควบคุมความเสี่ยง
	โอกาสเกิดความเสี่ยง	ระดับความรุนแรง	ความสามารถในการจัดการ	
- ขาดเงินทุนหมุนเวียน	ต่ำ	ยอมรับได้	จัดการได้	มีระบบบริหารการเงินและการให้เครดิตสินค้าที่ได้มาตรฐาน
5. ด้านเทคนิค	ต่ำ	ยอมรับได้	จัดการได้	มีประสบการณ์การเลี้ยงดูและได้รับการอบรมจากผู้เชี่ยวชาญญี่ปุ่น
6. ด้านสิ่งแวดล้อม	ต่ำ	ยอมรับได้	จัดการได้	มีระบบการจับเก็บมูลสัตว์ และการจัดการของเสียในฟาร์มให้เกิดการหมุนเวียนไม่มีมลพิษตกค้างในสิ่งแวดล้อม

### 11. ดัชนีชี้วัดความสำเร็จ(ผลผลิต/ผลลัพธ์)

ผลผลิต	ตัวชี้วัด
1. จำนวนลูกโคเข้าขุนในกลุ่มโคขุนคอกกลาง	ไม่น้อยกว่า 240 ตัว/ปี
2. โรงเรือนของกลุ่มโคขุนคอกกลางได้รับการรับรองมาตรฐาน GFM/GAP	จำนวน 5 แห่ง
3. จำนวนโคขุนที่ผลิตได้มีเกรดคุณภาพไขมันแทรกระดับ 2.5 ขึ้นไป	ร้อยละ 60 ของเป้าหมาย

ผลลัพธ์	ตัวชี้วัด
1. เกษตรกรสมาชิกกลุ่มโคขุนคอกกลางมีต้นทุนการผลิตโคขุนลดลง	ร้อยละ 8 (ตลอดระยะเวลาโครงการ)
2. เกษตรกรสมาชิกกลุ่มโคขุนคอกกลางมีรายได้เพิ่มขึ้น	ร้อยละ 10 (ตลอดระยะเวลาโครงการ)

### 12. ผลที่คาดว่าจะได้รับ

12.1 เกษตรกรกลุ่มเลี้ยงแม่ผลิตลูกสามารถผลิตลูกโคเพศผู้เพื่อนำเข้าขุนได้ ไม่น้อยกว่า 240 ตัว/ปี หรือ 2,400 ตัว/10 ปี

12.2 โรงเรือนของกลุ่มโคขุนคอกกลาง ได้รับมาตรฐาน GFM/GAP จำนวน 5 แห่งและสามารถเพิ่มจำนวนโคขุนคุณภาพสูงส่งให้วิสาหกิจสุรินทร์โกเบครบวงจรตำบลสลักไถ่ ไม่น้อยกว่า 240 ตัว/ปี

12.3 วิสาหกิจสุรินทร์โกเบครบวงจรตำบลสลักไถ่ รับซื้อโควางิวเข้าเชือดส่งตลาดได้เพิ่มขึ้น 240 ตัว/ปี หรือเพิ่มขึ้นร้อยละ 33 ของความต้องการตลาดที่มีอยู่ 720 ตัว/ปี

12.4 เกษตรกรสมาชิกกลุ่มเลี้ยงแม่โคผลิตลูก มีรายได้หลังหักค่าใช้จ่าย จากการจำหน่ายลูกโคเพศผู้ (โคเพศผู้พร้อมมูลโค) 19,700 บาท/ตัว หรือ 47,280,000 บาท (2,400 ตัว)

12.5 เกษตรกรสมาชิกกลุ่มโคขุนคอกกลาง มีรายได้หลังหักค่าใช้จ่าย จากการจำหน่ายซากโคขุน และการจำหน่ายมูลโคแห้งรวม 26,285 บาท/ตัว หรือ 50,467,200 บาท (1,920 ตัว)

12.6 เกษตรกรสมาชิกกลุ่มโคขุนคอกกลาง ยังมีโคขุนมีชีวิต (ยังไม่ครบกำหนดส่งโรงแปรรูป) จำนวน 480 ตัว ราคาประเมินหลังหักค่าใช้จ่าย ตัวละ 42,000 บาท รวมเป็นเงิน 20,160,000 บาท

12.7 เกษตรกรสมาชิกวิสาหกิจสุรินทร์โกเบครบวงจรตำบลสลักไถ่ ได้รับประโยชน์จากเงินกู้  
ปลอดดอกเบี้ยของวิสาหกิจชุมชนฯ สำหรับใช้ในการเลี้ยงโคขุน จำนวนไม่น้อยกว่า 107 ราย

## ภาคผนวก

โครงการพัฒนาศักยภาพการผลิตและการตลาดโคเนื้อสุรินทร์ว่ากิจการบวงจร

## 1. ข้อมูลพื้นฐานกลุ่มวิสาหกิจชุมชนโคขุนสุรินทร์โกเบครบวงจร

### 1.1 การจัดตั้งกลุ่ม

กลุ่มวิสาหกิจชุมชนโคขุนสุรินทร์โกเบครบวงจรตำบลสลักไถ อำเภอมือง จังหวัดสุรินทร์ จัดตั้งขึ้นโดยการรวมกลุ่มเกษตรกรผู้เลี้ยงโคลูกผสมสายพันธุ์วากิวและขึ้นทะเบียนกลุ่มกับสำนักงานเกษตรอำเภอมืองสุรินทร์ เมื่อวันที่ 8 พฤษภาคม 2556 เลขทะเบียนวิสาหกิจชุมชน เลขที่ 4-32-01-06/1-0014 มีนางเคียงเดือน สงวนชื่อ ทำหน้าที่ประธานกลุ่ม หมายเลขโทรศัพท์ 087-4484637 ที่ทำการกลุ่มคือ ศูนย์บริการและถ่ายทอดเทคโนโลยีการเกษตรประจำตำบลสลักไถ หมู่ที่ 4 ตำบลสลักไถ อำเภอมืองสุรินทร์ จังหวัดสุรินทร์ เกษตรกรในกลุ่มฯ ส่วนใหญ่ มีอายุเฉลี่ย 51 ปีขึ้นไป มีอาชีพเลี้ยงโคเนื้อลูกผสมวากิว และชาวไร่เป็นหลัก

### 1.2 โครงสร้างการบริหารกลุ่ม

กลุ่มวิสาหกิจชุมชนโคขุนสุรินทร์โกเบครบวงจรตำบลสลักไถ ได้วางโครงสร้างการบริหารกลุ่มโดยแบ่งหน้าที่รับผิดชอบตามภารกิจ (function) จำนวน 5 กลุ่มย่อย ดังนี้

1.2.1 กลุ่มผลิตพืชอาหารสัตว์ เพื่อใช้เลี้ยงโคของตนเองและขายให้กลุ่มมีพื้นที่ 120 ไร่ สมาชิก 15 ราย ผลิตหญ้าสดพันธุ์เนเปียร์ปากช่อง 1 สับบรรจุถุงละ 20 กก. จำหน่ายราคาถุงละ 42 บาท สมาชิกต้องขึ้นทะเบียนผู้ปลูกหญ้ากับวิสาหกิจชุมชนฯ โดยมีแผนการผลิตหญ้าเนเปียร์ปากช่อง 1 ดังนี้

1) แปลงที่มีระบบน้ำ จำนวน 1 แปลง ให้ผลผลิต 8,000 กิโลกรัม/ไร่ ตัดได้ 4 ครั้ง/ปี ได้ผลผลิต 32,000 กิโลกรัม/ไร่/ปี (32 ตัน)

2) แปลงที่ไม่มีระบบน้ำ จำนวน 14 แปลง ให้ผลผลิต 6,000 กิโลกรัม/ไร่ ตัดได้ 3 ครั้ง/ปี ได้ผลผลิตรวมทั้งสิ้น 18,000 กิโลกรัม/ไร่/ปี (18 ตัน)

1.2.2 กลุ่มผลิตและจำหน่ายอาหารสัตว์เพื่อเลี้ยงและขุนโคคอกกลางและขายให้สมาชิก

1) อาหาร TMR สูตรโคแม่พันธุ์ บรรจุถุงละ 30 กก. ราคา 120 บาท (กก.ละ 4 บาท)

2) อาหาร TMR สูตรโคขุนระยะต้น (อายุ 6 เดือนถึง 24 เดือน) บรรจุถุงละ 30 กก. ราคา 160 บาท (กก.ละ 5.33 บาท)

3) อาหาร TMR โคขุนระยะปลาย (อายุ 24 เดือนถึง 30 เดือน) บรรจุถุงละ 30 กก. ราคา 200 บาท (กก.ละ 6.66 บาท)

4) อาหารชั้นสำหรับแม่พันธุ์ ราคากระสอบละ 280 บาท

5) อาหารชั้นสำหรับโคขุนขนาดเล็ก/กลาง/ใหญ่ กระสอบละ 300 บาท

1.2.3 กลุ่มเลี้ยงโคแม่พันธุ์เพื่อผลิตลูก

1) มีสมาชิกที่เลี้ยงโคแม่พันธุ์พื้นฐาน เกษตรกร 140 ราย แม่โค จำนวน 2,079 ตัว

2) สนับสนุนเกษตรกรผู้ผลิตโคแม่พันธุ์ผู้ผลิตโคเนื้อลูกผสมสายพันธุ์วากิว โดยใช้น้ำเชื้อโคเนื้อสายพันธุ์วากิว ตามที่กลุ่มวิสาหกิจชุมชนโคขุนสุรินทร์โกเบครบวงจรตำบลสลักไดกำหนดและขึ้นทะเบียนแม่พันธุ์ด้วยระบบ QR code

3) ส่งเสริมเกษตรกรผู้ผลิตโคแม่พันธุ์ จัดทำแปลงพืชอาหารสัตว์หรือจัดหาอาหารหยาบและการเก็บถนอมพืชอาหารสัตว์ เพื่อให้เพียงพอกับความต้องการของโคตลอดทั้งปี

4) ส่งเสริมเกษตรกรปรับปรุงและพัฒนาฟาร์มเข้าสู่ระบบมาตรฐาน GFM/GAP

5) ส่งเสริมเกษตรกรจัดการด้านสุขภาพสัตว์ เช่น ฉีดวัคซีนโรคปากและเท้าเปื่อย ถ่ายพยาธิโคเนื้อ และลูกโคเนื้อของเกษตรกรเพื่อลดอัตราการตายของลูกโคเนื้อ เป็นต้น

6) ส่งเสริมเกษตรกรจัดการเลี้ยงดูลูกโคตามมาตรฐานที่กลุ่มวิสาหกิจชุมชนโคขุนสุรินทร์โกเบครบวงจรตำบลสลักไดกำหนด เช่น การขึ้นทะเบียนสัตว์ด้วยระบบ QR code การถ่ายพยาธิลูกโคเนื้อ การดูแลสุขภาพลูกโคเนื้อ การจัดการอาหารหยาบลูกโคเนื้อ เป็นต้น

7) แนวทางการรับซื้อลูกโคของวิสาหกิจฯ จะทำการรับซื้อลูกโคจากแม่โคที่ขึ้นทะเบียนกับกลุ่มวิสาหกิจฯ เท่านั้นโดยกำหนดราคา ดังนี้

(1) ลูกโควากิว F1 อายุไม่เกิน 1 ปี ราคา 107 บาท/กก. (ราคาตามน้ำหนัก) ซึ่งสามารถเปลี่ยนแปลงได้ตามสภาวะตลาดและประกาศของกลุ่ม

(2) ลูกโควากิว F2 อายุ 6 เดือน ราคา 25,000 บาท/ตัว (ราคาประกัน)

(3) ลูกโควากิว F3 อายุ 6 เดือน ราคา 28,000 บาท/ตัว (ราคาประกัน)

1.2.4 กลุ่มผู้เลี้ยงโคขุน ต้องมีการขึ้นทะเบียนโคที่ขุน และต้องขุ่นจนอายุครบ 30 เดือน

1) แนวทางการจำหน่ายโคต้นน้ำของวิสาหกิจชุมชนฯ ให้กับกลุ่มผู้เลี้ยงโคขุน โดยกำหนดราคา ดังนี้

(1) ลูกโควากิว F1 อายุไม่เกิน 1 ปี ราคา 110 บาท/กก. (ราคาตามน้ำหนัก) ซึ่งสามารถเปลี่ยนแปลงได้ตามสภาวะตลาดและประกาศของกลุ่ม

(2) ลูกโควากิว F2 อายุ 6 เดือน มีการตีเบอร์และถ่ายพยาธิ ตัวละ 27,000 บาท (ราคาประกัน)

(3) ลูกโควากิว F3 อายุ 6 เดือน มีการตีเบอร์และถ่ายพยาธิ ตัวละ 30,000 บาท (ราคาประกัน)

2) โคที่จะนำเข้าขุน ต้องมีแหล่งที่มาโดยมีพันธุ์ประวัติชัดเจน โดยกลุ่มส่งเสริมเกษตรกรผลิตโคต้นน้ำ

3) อาหารชั้นที่ใช้ในการขุนโค กลุ่มผู้เลี้ยงโคขุนจะทำการผลิตเองตามสูตรอาหารชั้นที่กำหนดโดยวิสาหกิจชุมชนฯ (สูตรที่ใกล้เคียงกับการเลี้ยงโคขุนวากิวในประเทศญี่ปุ่น)

4) อาหารหยาบที่นำมาเลี้ยงโคขุนร่วมกับอาหารชั้น ได้แก่ หญ้าเนเปียร์ปากช่อง 1 หมัก/สดและฟางข้าว

5) การดูแลสุขภาพสัตว์และความปลอดภัยด้านอาหาร

(1) ฉีดวัคซีนป้องกันโรคปากและเท้าเปื่อย ในช่วงเดือนก.พ. มิ.ย. และ ต.ค. ของทุกปี

(2) ทำการถ่ายพยาธิก่อนนำโคเข้าขุน และทำซ้ำทุก 6 เดือน โดยต้องถ่ายพยาธิก่อนส่งโคขุนเข้าแปรรูปไม่น้อยกว่า 60 วัน

(3) การรักษาอาการเจ็บป่วยด้วยยาปฏิชีวนะ จะต้องมีระยะเวลาหยุดยาอย่างน้อย 45 วัน หรือตามคำแนะนำของสัตวแพทย์ก่อนส่งโคแปรรสภาพ เพื่อเป็นการป้องกันการตกค้างของยา

(4) การตรวจโรคประจำปี และตรวจโรคก่อนส่งโรงฆ่าสัตว์

(4.1) ตรวจวัณโรคก่อนนำเข้าขุน และก่อนส่งแปรรสภาพ (ฆ่า) 1 เดือน

(4.2) ตรวจโรคแท้งติดต่อก่อนนำเข้าขุน และก่อนส่งแปรรสภาพ (ฆ่า) 1 เดือน

(4.3) ตรวจหาสารเร่งเนื้อแดงก่อนส่งแปรรสภาพ (ฆ่า) 1 เดือน

#### 1.2.5 กลุ่มแปรรูปผลิตภัณฑ์และการตลาด

วิสาหกิจชุมชนโคขุนสุรินทร์โกเบครบวงจรตำบลสลักไถ่ รับซื้อโคขุนจากสมาชิกโดยมีการกำหนดราคาซื้อขายล่วงหน้า มีการปรับราคาทุกวันที่ 10 มกราคมของทุกปี รับซื้อโคขุนลูกผสมวากิวที่ขุนจนครบกำหนดในราคาตามมาตรฐานการรับซื้อ (เกรดไขมันแทรก) โดยมีคณะกรรมการให้คะแนนไขมันแทรก จำนวน 5 คนประกอบด้วย นายเสาวกุล สงวนชื่อนายพันธ์ศักดิ์ สุวรรณพัฒน์นางเพ็ญ บวรพัฒนานุกิจนางเคียงเดือน สงวนชื่อนายวิทยา ก่อแก้ว และตัวแทนคอกกลาง จำนวน 2 คน โดยจำหน่ายซาก (แบบยกซาก) ให้กับผู้ซื้อ ดังนี้

1) บริษัท เดอะบุชเชอร์ กินชะโตะ จำกัด มีการทำข้อตกลงซื้อขายล่วงหน้า ความต้องการ 40 ตัว/เดือน ปัจจุบันสามารถผลิตส่งได้ 10-14 ตัว/เดือน

2) บริษัทมารูโตะจำกัด มีการทำข้อตกลงซื้อขายล่วงหน้าความต้องการ 20 ตัว/เดือน ปัจจุบันผลิตส่งได้ 6 ตัว/เดือน

3) ร้านโคขุนสุรินทร์วากิว สาขา 1 อำเภอเมือง จังหวัดสุรินทร์ จำนวน 1 ตัว/เดือน

4) ร้านโคขุนสุรินทร์วากิว สาขา 2 (สาขาริมคลอง) จังหวัดสุรินทร์ จำนวน 1 ตัว/เดือน

#### 1.3 ฐานะการเงินและทรัพย์สิน

วิสาหกิจชุมชนโคขุนสุรินทร์โกเบครบวงจรตำบลสลักไถ่ มีฐานะการเงินและทรัพย์สินของกลุ่มดังนี้

##### 1.3.1 สถานะทางการเงินของกลุ่ม

1) ทุนของสมาชิก จำนวน 550,000 บาท

2) เงินกู้จากธ.ก.ส. จำนวน 2 ล้านบาท เพื่อเป็นเงินทุนหมุนเวียนในการจัดซื้อวัวเข้าขุนของกลุ่มวิสาหกิจชุมชนฯ โดยไม่ได้นำมาให้สมาชิกกู้ยืม สถานะปัจจุบันของเงินกู้ ธ.ก.ส. กลุ่มวิสาหกิจชุมชนฯ มีการชำระหนี้เงินกู้พร้อมดอกเบี้ยตามสัญญาทุกปี และทำการกู้ใหม่เพิ่มเติมในวงเงินเดิม

3) เงินกู้จากโครงการโคเนื้อสร้างอาชีพ ระยะที่ 2 จำนวน 2.5 ล้านบาทเพื่อซื้อโคแม่พันธุ์ สถานะปัจจุบันกลุ่มวิสาหกิจฯ ยังไม่ครบกำหนดชำระเงินกู้

1.3.2 หลักการแบ่งปันผลประโยชน์ที่เกิดขึ้นจากการบริหารทุนดำเนินการของกลุ่มให้สมาชิกอย่างยุติธรรม โดยมีการจัดสรรผลประโยชน์ตามสัดส่วนการถือหุ้น

1.3.3 การประเมินทรัพย์สินของกลุ่มในปัจจุบัน แสดงรายละเอียดในตารางที่ 1 ดังนี้

ตารางที่ 1 แสดงการประเมินทรัพย์สินของกลุ่มวิสาหกิจชุมชนโคขุนสุรินทร์โกเบครบวงจรตำบลสลักไถ่

ลำดับที่	รายการ	จำนวน (หน่วย)	จำนวนเงิน (เงิน)
1	โคแม่พันธุ์วากิว (แม่ลูกติด 4 คู่/แม่ท้อง 6 ตัว)	10 ตัว	450,000.00
2	คอกกลางขนาดกว้าง 3 เมตร ยาว 20 เมตร	2 คอก	216,400.00
3	เครื่องสับหญ้า	2 เครื่อง	38,000.00
4	กระตักน้ำร้อน	1 เครื่อง	1,000.00
5	เบอร์ดีสไซค์	1 อัน	5,480.00
6	น้ำเชื้อวัว	1,000 โดส	100,000.00
	ถังเก็บน้ำเชื้อ	1 ถัง	18,000.00
	ถังเก็บในโตรเจนเหลว	1 ถัง	45,000.00
7	รถเข็น	3 คัน	3,750.00
8	คอกกลางวิสาหกิจ (ทรงโค้ง)	1 คอก	45,000.00
9	ตาชั่งโคแบบดิจิทัล	1 เครื่อง	100,000.00
10	ร้านอาหารจำหน่ายเนื้อโคขุนและผลิตภัณฑ์พร้อมอุปกรณ์	1 แห่ง	150,000.00
11	โม้ผสมเครื่องใหญ่	1 เครื่อง	20,000.00
12	ชุดตีเบอร์เย็น	9 ตัว	12,000.00
13	โคขุนวากิว	5 ตัว	200,000.00
	รวมทั้งสิ้น		1,404,630.00

#### 1.4 แผนการพัฒนาการผลิตโคขุนคุณภาพของกลุ่มวิสาหกิจฯ ประกอบด้วย

1.4.1 เพิ่มความเข้มแข็งของเกษตรกรโดยการถ่ายทอดเทคโนโลยีเพื่อเพิ่มขีดความสามารถการผลิตโคเนื้อและเนื้อโคคุณภาพ ภายใต้การจัดการฟาร์มมาตรฐาน GFM ในเบื้องต้น และพัฒนาไปสู่ฟาร์ม GAP โดยใช้คอกกลางของวิสาหกิจเป็นสถานที่เรียนรู้การเลี้ยงโคแม่พันธุ์และโคขุนยืนโรงเป็นการเลี้ยงแบบประณีตโดยดำเนินการฝึกอบรม 2 หลักสูตร คือ หลักสูตร “การจัดการฟาร์มเพื่อผลิตลูกโคต้นน้ำคุณภาพ” และ หลักสูตร “การจัดการฟาร์มโคขุนคุณภาพ” รายละเอียดตามข้อ 5.2

1.4.2 การผลิตโคขุนต้นน้ำ ด้วยการส่งเสริมกลุ่มสมาชิกเครือข่ายดำเนินการเลี้ยงโคขุนปลายน้ำ ในระบบคอกกลาง (Central Feedlot) จำนวน 6 คอก จำนวนวัว 2,400 ตัว ในระยะเวลา 10 ปี เพื่อเพิ่มประสิทธิภาพการผลิตโคปลายน้ำให้มีคุณลักษณะตามความต้องการของตลาดลดค่าใช้จ่ายการรวบรวม และขนส่งโคเข้าโรงเชือด

1.4.3 สำนักงานปศุสัตว์จังหวัดร่วมกับองค์การบริหารส่วนตำบลสลักไถ่ขอรับการสนับสนุนงบประมาณจากบพัฒนาจังหวัด หรือกลุ่มจังหวัด ฯลฯ เพื่อปรับปรุงโรงฆ่าสัตว์องค์การบริหารส่วนตำบลสลักไถ่ ให้ได้รับมาตรฐาน GMP ก่อนสิ้นสุดระยะเวลาดำเนินโครงการ เพื่อรองรับโคจากคอกกลางของกลุ่มวิสาหกิจชุมชนฯ ตลอดจนเกษตรกรอื่นให้สามารถรองรับการเติบโตในอนาคตได้



ทะเบียนเกษตรกร จำนวนโคแม่พันธุ์และจำนวนโคขุนวากิว  
กลุ่มวิสาหกิจชุมชนโคขุนสุรินทร์โกเบครบวงจร ตำบลสลักได

ที่	ชื่อ - นามสกุล	หมายเลขประจำตัวประชาชน	ที่อยู่					แม่พันธุ์ทั่วไป			แม่พันธุ์ลูกผสมไทยวากิว				รวมโคแม่พันธุ์	โคขุนไทยวากิว
			เลขที่	หมู่	ตำบล	อำเภอ	จังหวัด	AB	CHA	อื่นๆ	F1	F2	F3	F4		
1	นางลำจวนระย้างาม	3 3201 00467 859	47	2	สลักได	เมือง	สุรินทร์	4	1	0	3	0	0	0	8	
2	นางเคียงเดือนสงวนชื่อ	3 4399 00206 038	104	3	สลักได	เมือง	สุรินทร์	0	0	0	2	2	2	3	9	85
3	นางอารยาแสงดำ	3 3209 00277 884	12/3	9	สลักได	เมือง	สุรินทร์	0	0	0	6	4	1	0	11	2
4	นางศิริขวัญชุมทอง	1 3417 00007 187	169	7	สลักได	เมือง	สุรินทร์	1	1	0	5	3	0	0	10	18
5	นางวิชุดาภมณฑาทอง	3 5501 00636 551	32		ในเมือง	เมือง	สุรินทร์	0	0	0	12	5	0	0	17	2
6	นางสุทินไชยา	3 3201 01390 795	69	2	สลักได	เมือง	สุรินทร์	0	1	0	0	0	0	0	1	0
7	นายธีรพงษ์ไชยา	3 3201 01390 809	69	2	สลักได	เมือง	สุรินทร์	0	0	0	8	4	0	0	12	0
8	นายวัชรพูนตั้งหวัง	3 3201 01382 300	46/2	11	สลักได	เมือง	สุรินทร์	14	0	0	0	0	0	0	14	0
9	นายถนอมไชยา	3 3201 00466 470	3/1	2	สลักได	เมือง	สุรินทร์	0	3	0	0	0	0	0	3	0
10	นายยินไชยา	3 3201 00466 445	30	2	สลักได	เมือง	สุรินทร์	0	4	0	0	0	0	0	4	0
11	นายยวนไชยา	3 3201 00465 121	9	2	สลักได	เมือง	สุรินทร์	4	0	0	0	0	0	0	4	0
12	นายประวิทย์อยู่ยีน	3 3201 01387 565	526	3	ลำดวน	ลำดวน	สุรินทร์	2	7	0	0	0	0	0	9	0
13	นายวีรวัฒน์ศรีเมือง	3 3209 00971 152	96	4	สลักได	เมือง	สุรินทร์	2	0	0	0	0	0	0	2	0
14	กลุ่มผู้เลี้ยงโค 99	3 3211 00234 880	99	5	อุโลก	ลำดวน	สุรินทร์	0	0	0	3	2	1	0	6	47

ที่	ชื่อ - นามสกุล	หมายเลขประจำตัวประชาชน	ที่อยู่					แม่พันธุ์ทั่วไป			แม่พันธุ์ลูกผสมไทยวากิว				รวมโคแม่พันธุ์	โคขุนไทยวากิว
			เลขที่	หมู่	ตำบล	อำเภอ	จังหวัด	AB	CHA	อื่นๆ	F1	F2	F3	F4		
15	นางอรณีสร้อยแสง	3 3201 01585 545	67/2	4	แกใหญ่	เมือง	สุรินทร์	0	2	0	2	8	9	0	21	26
16	นางสาวรัชนิกร สุนทรารักษ์	1 3203 00134 539	63/1	13	ท่าตุม	ท่าตุม	สุรินทร์	0	0	0	5	0	0	0	5	0
17	นายกิตติเนกษ์ภุทิน	3 3299 00133 376	236	9	แสลง พันธ์	เมือง	สุรินทร์	0	0	0	2	1	0	0	3	1
18	นายสวาดเพลินสุข	3 3201 01388 511	74	13	สลักไต่	เมือง	สุรินทร์	6	0	0	0	0	0	0	6	0
19	นายชมขอชัย	3 3201 01979 276	33/7	8	สลักไต่	เมือง	สุรินทร์	8	0	0	0	0	0	0	8	0
20	นางศราคัมภีร์จางาม	3 3201 01133 369	89	9	สลักไต่	เมือง	สุรินทร์	6	0	0	0	0	0	0	6	0
21	นางศิริรัตน์เห็นสุข	3 3201 01129 175	82	9	สลักไต่	เมือง	สุรินทร์	6	3	0	1	0	0	0	10	0
22	นายคัมภีร์ภาพยวนจิต	3 3201 01134 021	8/1	10	สลักไต่	เมือง	สุรินทร์	0	1	0	6	0	0	0	7	0
23	นายวิทยาก่อแก้ว	3 3201 01241 218	50	1	เพี้ยราม	เมือง	สุรินทร์	0	3	1	6	5	1	0	16	2
24	นายชยพลกันยายน	3 3202 00361 769	1	7	เมืองบัว	ชุมพลบุรี	สุรินทร์	2	0	0	1	0	0	0	3	0
25	นายปราโมทย์จันทร์เขต	3 3201 00194 372	75	6	ตาอ้อง	เมือง	สุรินทร์	1	0	0	6	0	0	0	7	0
26	กลุ่มผู้เลี้ยงโคบ้านฝือ	3 3204 00450 706	98	10	บ้านฝือ	จอมพระ	สุรินทร์	9	1	0	4	9	0	0	23	32
27	นายสมสุขตันตาล	3 3201 00472 747	103	4	สลักไต่	เมือง	สุรินทร์	4	1	0	0	0	0	0	5	0
28	นายเถลิงศักดิ์ระย้าทอง	3 3201 01389 762	53	13	สลักไต่	เมือง	สุรินทร์	0	0	0	5	0	0	0	5	0
29	นายดำรงจอกแก้ว	3 3201 01389 681	88	13	สลักไต่	เมือง	สุรินทร์	0	1	0	1	0	0	0	2	0





ที่	ชื่อ - นามสกุล	หมายเลขประจำตัวประชาชน	ที่อยู่					แม่พันธุ์ทั่วไป			แม่พันธุ์ลูกผสมไทยวากิว				รวมโคแม่พันธุ์	โคขุนไทยวากิว
			เลขที่	หมู่	ตำบล	อำเภอ	จังหวัด	AB	CHA	อื่นๆ	F1	F2	F3	F4		
54	นายนิพนธ์เอบอิม	3 3201 00854 801	2	14	เทนมีย์	เมือง	สุรินทร์	10	0	0	0	0	0	0	10	0
55	นายบุญจัดแก้วปลั่ง	3 3201 00065 807	69	9	สลักไถ	เมือง	สุรินทร์	2	2	0	2	0	0	0	6	0
56	นายชอบเรียงเงิน	3 3201 00375 521	158	1	แสงพันธ์	เมือง	สุรินทร์	0	0	0	2	0	0	0	2	0
57	นายทวีพงศ์ เซ็นทองกลาง	3 3209 01117 503	40	8	แดล	ศีขรภูมิ	สุรินทร์	6	0	0	2	0	0	0	8	2
58	นายวีรพงศ์อ่อนน้ำคำ	1 3299 00030 392	17	14	กาบเชิง	กาบเชิง	สุรินทร์	1	2	0	3	0	0	0	6	5
59	นายศักดิ์ชัยพิมพ์พันธ์	3 3201 01813 505	217	1	แสงพันธ์	เมือง	สุรินทร์	0	1	0	0	1	0	0	2	0
60	นายปรกรณ์สุดศักดิ์ศรี	3 3201 00881 981	123	3	เมืองที	เมือง	สุรินทร์	3	0	0	0	0	0	0	3	0
61	วก.กลุ่มเลี้ยงโค ต.โคกกลาง	3 3110 00713 930	111	3	โคกกลาง	ลำปลายมาศ	บุรีรัมย์	30	0	0	12	3	0	0	45	0
62	กลุ่มเกษตรกรผู้เลี้ยงสัตว์ ต.เจนิยง	3 3201 00924 338	3	11	ต.เจนิยง	เมือง	สุรินทร์	62	0	0	1	0	0	0	63	0
63	วกช.เกษตรกรผู้เลี้ยงโค วากิวบ้านดงครั้งน้อย	3 4502 00525 591			ดงครั้งน้อย	เกษตรวิสัย	ร้อยเอ็ด	15	4	0	10	2	2	0	33	18
64	นายรัตนพงศ์ มีธรรมกุลพงศ์	3 3201 00247 263	279	1	นาดี	เมือง	สุรินทร์	0	1	0	0	0	0	0	1	0
65	นางสาวเสาวรัตน์ อุดมทวี	3 3209 00849 985	3	3	หนองเหล็ก	ศีขรภูมิ	สุรินทร์	0	1	0	0	0	0	0	1	0

ที่	ชื่อ - นามสกุล	หมายเลขประจำตัวประชาชน	ที่อยู่					แม่พันธุ์ทั่วไป			แม่พันธุ์ลูกผสมไทยวากิว				รวมโคแม่พันธุ์	โคขุนไทยวากิว
			เลขที่	หมู่	ตำบล	อำเภอ	จังหวัด	AB	CHA	อื่นๆ	F1	F2	F3	F4		
66	นางวันทนาอาจเอี่ยม		74	5	สลักไถ่	เมือง	สุรินทร์	2	0	0	0	0	0	0	2	0
67	นายสันต์เสริมศิริ		10	14	ท่าสว่าง	เมือง	สุรินทร์	0	1	0	0	0	0	0	1	0
68	นายสุฉันทมาตวังแสง		69	3		ยางสีห์สุราช	มหาสารคาม	0	0	0	3	1	0	0	4	0
69	นางพงศ์เพชรวงค์น้ำคำ		80	8	รอบเมือง	เมือง	ร้อยเอ็ด	4	0	0	0	0	0	0	4	0
70	กลุ่มโคต้นน้ำตำบลสลักไถ่			4	สลักไถ่	เมือง	สุรินทร์	209	0	0	0	0	0	0	209	0
71	นายนาคดาวกระจำง		141	2	ตาวัง	บัวเชด	สุรินทร์	1	0	0	6	3	0	0	10	0
72	กลุ่มผู้เลี้ยงโคสุรินทร์วากิวต.เพ็ชรราม		129	9	เพ็ชรราม	เมือง	สุรินทร์	30	0	0	10	8	0	0	48	1
73	กลุ่มผู้เลี้ยงโควากิวโคกลำดวน		45	7	สลักไถ่	เมือง	สุรินทร์	1	0	0	9	5	1	0	16	2
74	นายวิเชียรพรมทาระ	3 3201 01992 787	114	7	คอโค	เมือง	สุรินทร์	3	0	0	0	0	0	0	3	0
75	วท.ผู้ปลูกพืชอาหารสัตว์บ.พลวง	กลุ่มปลูกหญ้า	48	6	บ้านพลวง	ปราสาท	สุรินทร์	0	2	0	0	0	0	0	2	0
76	นายพิชัยการรัมย์	3 3107 01425 883	62	8	โคกขมิ้น	พลับพลายชัย	บุรีรัมย์	0	0	0	2	0	0	0	2	0
77	นายสุทินวงศ	3 4502 00337 697	16/28	13	คลองสอง	คลองหลวง	ปทุมธานี	0	0	0	2	0	0	0	2	0

ที่	ชื่อ - นามสกุล	หมายเลขประจำตัวประชาชน	ที่อยู่					แม่พันธุ์ทั่วไป			แม่พันธุ์ลูกผสมไทยวากิว				รวมโคแม่พันธุ์	โคขุนไทยวากิว
			เลขที่	หมู่	ตำบล	อำเภอ	จังหวัด	AB	CHA	อื่นๆ	F1	F2	F3	F4		
78	นายอาทิตย์ ชำนาญวงศ์	3 3601 00341 081	472	10	ธาตุทอง	ภูเขียว	ชัยภูมิ	0	0	0	1	0	0	0	1	0
79	วทช.กลุ่มคนเลี้ยงโค บ.โคกกลาง ต.นาเวียง	7-37-05-04/1-0021	112/1	2	นาเวียง	เสนางค นิคม	อำนาจเจริญ	10	0	0	7	1	0	0	18	0
80	วทช.ผู้เลี้ยงโคเนื้อเพื่อการค้าต.หนองไม้งาม	7-31-08-03/1-0011	128	13	หนองไม้ งาม	บ้าน กรวด	บุรีรัมย์	0	0	0	0	0	0	0	0	0
81	นายมงคลทวละลึก	3 3201 01811 651	63/5	1	แสง พันธ์	เมือง	สุรินทร์	0	1	0	0	0	0	0	1	0
82	นายสมชาติสิงหล	3 3305 01232 933	161	22	แตล	ศีขรภูมิ	สุรินทร์	1	1	0	0	0	0	0	2	0
83	กลุ่มผู้เลี้ยงโคสุรินทร์โกเบ บ้านทำนบ		276	3	เทนมีย์	เมือง	สุรินทร์	0	0	0	15	8	0	0	23	58
84	วทช.เมืองไพรวากิวตำบลเมืองไพร	4-45-10-03/1-0018	97	2	เมืองไพร	เสลภูมิ	ร้อยเอ็ด	10	0	0	9	6	3	0	28	0
85	นายประพงษ์ทวีสิน	3 4510 00166 041	111	2	วังหลวง	เสลภูมิ	ร้อยเอ็ด	0	0	0	2	4	4	0	10	0
86	นายสุริยาจันทร์แดง	3 3209 00848 903	67	7	หนอง เหล็ก	ศีขรภูมิ	สุรินทร์	-	-	-	1	1	-	-	2	-
87	นายทวีศักดิ์สุกใส	3 3201 01171 449	370	13	ท่าตูม	ท่าตูม	สุรินทร์	-	-	-	1	1	-	-	2	-
88	กลุ่มผู้เลี้ยงโคนมรรัตนบุรี	3 3207 00329 490	164	7	ยางสว่าง	รัตนบุรี	สุรินทร์	-	-	100	-	-	-	-	100	-
89	รตท.ประยูรซึ่งรัมย์		52	11	จรัส	บัวเขต	สุรินทร์	3	-	-	2	-	-	-	5	-

ที่	ชื่อ - นามสกุล	หมายเลขประจำตัวประชาชน	ที่อยู่					แม่พันธุ์ทั่วไป			แม่พันธุ์ลูกผสมไทยวากิว				รวมโคแม่พันธุ์	โคขุนไทยวากิว
			เลขที่	หมู่	ตำบล	อำเภอ	จังหวัด	AB	CHA	อื่นๆ	F1	F2	F3	F4		
90	วทช.กลุ่มสร้างเสริมคุณภาพโคเนื้อด่านขุนทด	7-30-08-10/1-0011	84	11	หนองกราด	ด่านขุนทด	นครราชสีมา	22			6	2			30	
91	วทช.โคเนื้อบ้านหนองแห้วม.3	4-45-19-03/1-0033	170	3	ดุกอิ่ง	หนองฮี	ร้อยเอ็ด	15			3	1	-	-	19	-
92	นางบัวเสียนเที่ยงผดุง (กลุ่มโคขุน อ.ธวัชบุรี)		73	3	เมืองน้อย	ธวัชบุรี	ร้อยเอ็ด	3	5	-	-	-	-	-	8	13
93	วทช.ทุ่งกุลาบ้านฮ่องแฮ่		42	4	โนนสวรรค์	ปทุมรัตน์	ร้อยเอ็ด	13	-	-	6	4	2	-	25	-
94	กลุ่มร้อยเอ็ดวากิว (GFM)	3 4505 00056 201	42	3	นิเวศน์	ธวัชบุรี	ร้อยเอ็ด	6	-	-	-	-	-	-	6	-
95	วทช.ตำบลหัวเมือง	7-35-06-02/1-0014	170	1	หัวเมือง	มหาชนะชัย	ยโสธร	7			-	1	-	-	8	-
96	ศิริธราฟาร์ม	1 4499 00569 908	86	8	หนองเหล็ก	โกสุมพิสัย	มหาสารคาม	-	-	-	-	-	-	-	0	10
97	บนดอยฟาร์ม		46	5	จริม	ท่าปลา	อุตรดิตถ์				2	2	6		10	25
98	นายจิตติชัยสุวิชชา		21	10	ระแงง	ศีขรภูมิ	สุรินทร์	18					2	2	22	2
99	กลุ่มโรงเรียนตชด.										6				6	
100	นายนรินทร์ศิริเกตุ	3 4403 00828 099	6	18	หัวขวาง	โกสุมพิสัย	มหาสารคาม				2				2	3
101	นางศิริพงษ์หลอมนาค อ.พลับพลาชัย		65/179	5	ลำโพง	บางบัวทอง	นนทบุรี					2			2	2



ที่	ชื่อ - นามสกุล	หมายเลขประจำตัวประชาชน	ที่อยู่					แม่พันธุ์ทั่วไป			แม่พันธุ์ลูกผสมไทยวากิว				รวมโคแม่พันธุ์	โคขุนไทยวากิว
			เลขที่	หมู่	ตำบล	อำเภอ	จังหวัด	AB	CHA	อื่นๆ	F1	F2	F3	F4		
102	นายจිරศักดิ์แสงศิริ	3 3209 00485 045	95/1	16	หนองบัว	ศีขรภูมิ	สุรินทร์					2			2	
103	นางเยาวภรณ์ชอบใจ	3 3103 00395 291	168	14	ห้วยสำราญ	กระสัง	บุรีรัมย์					2			2	
104	นายพงศธรสาลีแจง	1 3210 00289 341	136	20	กระเทียม	สังขะ	สุรินทร์	13	1		4	3			21	
105	นริสาฟาร์ม	3 1006 03083 009	139	6	มิตรภาพ	มวกเหล็ก	สระบุรี					2	1		3	
106	กลุ่มโคนมโนนสุวรรณ เครือข่ายจ.บุรีรัมย์					โนนสูง	บุรีรัมย์			50					50	
107	กลุ่มโคนมคุณจักรกฤษ									500					500	
								878	86	654	276	143	37	5	2,079	449

ตารางแสดงค่าใช้จ่ายในการขุดโคจำนวน 5 คอกกลาง เดือนที่ 1-24 (ขอกู้ยืมเงินทุนหมุนเวียนจาก กองทุน FTA)

เดือนที่	จำนวนโคที่เข้าขุน (ตัว)	รายละเอียดค่าใช้จ่ายต่อเดือนรายการ			ราคา/หน่วย	รวมเงินทั้งสิ้น
1	20	ซื้อโคเล็ก	20	ตัว	20,000	400,000
		อาหารโคเล็ก	20	ตัว	1,620	32,400
						432,400
2	40	ซื้อโคเล็ก	20	ตัว	20,000	400,000
		อาหารโคเล็ก	40	ตัว	1,620	64,800
						464,800
3	60	ซื้อโคเล็ก	20	ตัว	20,000	400,000
		อาหารโคเล็ก	60	ตัว	1,620	97,200
						497,200
4	80	ซื้อโคเล็ก	20	ตัว	20,000	400,000
		อาหารโคเล็ก	80	ตัว	1,620	129,600
						529,600
5	100	ซื้อโคเล็ก	20	ตัว	20,000	400,000
		อาหารโคเล็ก	100	ตัว	1,620	162,000
						562,000
6	120	ซื้อโคเล็ก	20	ตัว	20,000	400,000
		อาหารโคเล็ก	120	ตัว	1,620	194,400
						594,400
7	140 โคเล็ก 120 โครุ่น 20	ซื้อโคเล็ก	20	ตัว	20,000	400,000
		อาหารโคเล็ก	120	ตัว	1,620	194,400
		อาหารโครุ่น	20	ตัว	2,250	45,000
						639,400
8	160 โคเล็ก 120 โครุ่น 40	ซื้อโคเล็ก	20	ตัว	20,000	400,000
		อาหารโคเล็ก	120	ตัว	1,620	194,400
		อาหารโครุ่น	40	ตัว	2,250	90,000
						684,400
9	180 โคเล็ก 120 โครุ่น 60	ซื้อโคเล็ก	20	ตัว	20,000	400,000
		อาหารโคเล็ก	120	ตัว	1,620	194,400
		อาหารโครุ่น	60	ตัว	2,250	135,000
						729,400
10	200 โคเล็ก 120 โครุ่น 80	ซื้อโคเล็ก	20	ตัว	20,000	400,000
		อาหารโคเล็ก	120	ตัว	1,620	194,400
		อาหารโครุ่น	80	ตัว	2,250	180,000
						774,400

11	220 โคเล็ก 120 โครูน 100	ซื้อโคเล็ก อาหารโคเล็ก อาหารโครูน	20 120 100	ตัว ตัว ตัว	20,000 1,620 2,250	400,000 194,400 225,000 819,400
12	240 โคเล็ก 120 โครูน 120	ซื้อโคเล็ก อาหารโคเล็ก อาหารโครูน	20 120 120	ตัว ตัว ตัว	20,000 1,620 2,250	400,000 194,400 270,000 864,400
13	260 โคเล็ก 120 โครูน 120 โคใหญ่ 20	ซื้อโคเล็ก อาหารโคเล็ก อาหารโครูน อาหารโคใหญ่	20 120 120 20	ตัว ตัว ตัว ตัว	20,000 1,620 2,250 2,130	400,000 194,400 270,000 42,600 907,000
14	280 โคเล็ก 120 โครูน 120 โคใหญ่ 40	ซื้อโคเล็ก อาหารโคเล็ก อาหารโครูน อาหารโคใหญ่	20 120 120 40	ตัว ตัว ตัว ตัว	20,000 1,620 2,250 2,130	400,000 194,400 270,000 85,200 949,600
15	300 โคเล็ก 120 โครูน 120 โคใหญ่ 60	ซื้อโคเล็ก อาหารโคเล็ก อาหารโครูน อาหารโคใหญ่	20 120 120 60	ตัว ตัว ตัว ตัว	20,000 1,620 2,250 2,130	400,000 194,400 270,000 127,800 992,200
16	320 โคเล็ก 120 โครูน 120 โคใหญ่ 80	ซื้อโคเล็ก อาหารโคเล็ก อาหารโครูน อาหารโคใหญ่	20 120 120 80	ตัว ตัว ตัว ตัว	20,000 1,620 2,250 2,130	400,000 194,400 270,000 170,400 1,034,800
17	340 โคเล็ก 120 โครูน 120 โคใหญ่ 100	ซื้อโคเล็ก อาหารโคเล็ก อาหารโครูน อาหารโคใหญ่	20 120 120 100	ตัว ตัว ตัว ตัว	20,000 1,620 2,250 2,130	400,000 194,400 270,000 213,000 1,077,400

18	360	ซื้อโคเล็ก	20	ตัว	20,000	400,000
	โคเล็ก 120	อาหารโคเล็ก	120	ตัว	1,620	194,400
	โครุ่น 120	อาหารโครุ่น	120	ตัว	2,250	270,000
	โคใหญ่ 120	อาหารโคใหญ่	120	ตัว	2,130	255,600
						1,120,000
19	380	ซื้อโคเล็ก	20	ตัว	20,000	400,000
	โคเล็ก 120	อาหารโคเล็ก	120	ตัว	1,620	194,400
	โครุ่น 120	อาหารโครุ่น	120	ตัว	2,250	270,000
	โคใหญ่ 140	อาหารโคใหญ่	140	ตัว	2,130	298,200
						1,162,600
20	400	ซื้อโคเล็ก	20	ตัว	20,000	400,000
	โคเล็ก 120	อาหารโคเล็ก	120	ตัว	1,620	194,400
	โครุ่น 120	อาหารโครุ่น	120	ตัว	2,250	270,000
	โคใหญ่ 160	อาหารโคใหญ่	160	ตัว	2,130	340,800
						1,205,200
21	420	ซื้อโคเล็ก	20	ตัว	20,000	400,000
	โคเล็ก 120	อาหารโคเล็ก	120	ตัว	1,620	194,400
	โครุ่น 120	อาหารโครุ่น	120	ตัว	2,250	270,000
	โคใหญ่ 180	อาหารโคใหญ่	180	ตัว	2,130	383,400
						1,247,800
22	440	ซื้อโคเล็ก	20	ตัว	20,000	400,000
	โคเล็ก 120	อาหารโคเล็ก	120	ตัว	1,620	194,400
	โครุ่น 120	อาหารโครุ่น	120	ตัว	2,250	270,000
	โคใหญ่ 200	อาหารโคใหญ่	200	ตัว	2,130	426,000
						1,290,400
23	460	ซื้อโคเล็ก	20	ตัว	20,000	400,000
	โคเล็ก 120	อาหารโคเล็ก	120	ตัว	1,620	194,400
	โครุ่น 120	อาหารโครุ่น	120	ตัว	2,250	270,000
	โคใหญ่ 220	อาหารโคใหญ่	220	ตัว	2,130	468,600
						1,333,000
24	480	ซื้อโคเล็ก	20	ตัว	20,000	400,000
	โคเล็ก 120	อาหารโคเล็ก	120	ตัว	1,620	194,400
	โครุ่น 120	อาหารโครุ่น	120	ตัว	2,250	270,000
	โคใหญ่ 240	อาหารโคใหญ่	240	ตัว	2,130	511,200
						1,375,600
รวมทั้งสิ้น						21,287,400

หมายเหตุ : ค่ายา ค่าน้ำประปา ค่าไฟฟ้า และอื่น ๆ ใช้งบประมาณของ “กลุ่มโคขุนคอกกลาง”

โครงการพัฒนาศักยภาพการผลิตและการตลาดโคเนื้อสำหรับวิสาหกิจชุมชน

## ตารางสรุปรายรับ-รายจ่าย รายปี

เดือน	จำนวนโคแยกตามรุ่น				ขายโคใหญ่ 20 ตัว/เดือน	ซื้อโคเล็ก 20 ตัว/เดือน	ค่าอาหารโค	ค่าบริหารกลุ่ม	ค่าประกันชีวิต โค	จ่ายค่า ลูกโคเล็ก	จ่ายค่า ปันผลโคเล็ก	ชำระหนี้กองทุน	ยอดหนี้กองทุน	คงเหลือ
	เล็ก	กลาง	ใหญ่	รวม										
1-12	120	120	-	240		4,800,000	11,687,400	-	192,000	-	-	-	-	-
13-24	120	120	240	480		4,800,000	11,687,400	-	192,000	-	-	-	21,287,400	-
25-36	120	120	240	480	25,647,600	4,800,000	11,707,200	360,000	192,000	1,200,000	480,000	2,664,000	18,623,400	-
37-48	120	120	240	480	25,647,600	4,800,000	11,707,200	360,000	192,000	1,200,000	480,000	2,664,000	15,959,400	-
49-60	120	120	240	480	25,647,600	4,800,000	11,707,200	360,000	192,000	1,200,000	480,000	2,664,000	13,295,400	-
61-72	120	120	240	480	25,647,600	4,800,000	11,707,200	360,000	192,000	1,200,000	480,000	2,664,000	10,631,400	-
73-84	120	120	240	480	25,647,600	4,800,000	11,707,200	360,000	192,000	1,200,000	480,000	2,664,000	7,967,400	-
85-96	120	120	240	480	25,647,600	4,800,000	11,707,200	360,000	192,000	1,200,000	480,000	2,664,000	5,303,400	-
97-108	120	120	240	480	25,647,600	4,800,000	11,707,200	360,000	192,000	1,200,000	480,000	2,664,000	2,639,400	-
109-120	120	120	240	480	25,647,600	4,800,000	11,707,200	360,000	192,000	1,200,000	480,000	2,639,400	-	-
จำนวนจาก						20,000x240		1,500x240	800x240	5,000x240	2,000x240	22,200x240		
รวม						48,000,000		2,880,000	1,920,000	9,600,000	3,840,000	21,287,400	0	

## คู่มือการปฏิบัติงานของ กลุ่มโคขุนคอกกลาง

### ระเบียบและข้อปฏิบัติของการขุนโคตามโครงการ

1. กรรมสิทธิ์ในตัวโคเป็นของวิสาหกิจชุมชนโคขุนสุรินทร์โกเบครบวงจรตำบลสลักได
2. เจ้าของฟาร์มที่เป็นที่ตั้งคอกกลางเป็นผู้ครอบครองโค มีหน้าที่เลี้ยงขุนโคตามวิธีการที่วิสาหกิจฯ กำหนด จนครบระยะเวลาส่งแปรสภาพ
  3. สมาชิกเจ้าของโคแม่พันธุ์ที่เป็นผู้จำหน่ายลูกโคให้แก่วิสาหกิจฯ ราคา 25,000 บาท/ตัว
    - 3.1 ลูกโคที่เกิดจากแม่โคที่ขึ้นทะเบียนไว้กับวิสาหกิจฯ มีสายเลือดวากิว 50 % ขึ้นไป อายุไม่น้อยกว่า 6 เดือน มีหมายเลขประจำตัวโค และต้องทำการตอนให้เรียบร้อย
    - 3.2 สมาชิกจะได้รับเงินจำนวน 80% ของค่าตัวโค (20,000 บาท)
    - 3.3 จำนวน 20% ของค่าตัวโค (5,000 บาท) สมาชิกจะได้รับในเดือนที่ 25 พร้อมเงินปันผล 2,000 บาท
  4. ค่าฌาปนกิจโค 800 บาท/ตัว ตลอดอายุการขุนจนถึงส่งแปรสภาพ ผู้ครอบครองโคเป็นผู้จ่าย การคุ้มครองเป็นไปตามระเบียบที่กำหนด
  5. วิสาหกิจฯเป็นผู้จัดหาโคเข้าขุน อาหารชั้น ฟางข้าว หญ้าสด/หมัก ให้แก่ผู้ขุนโค ตามปริมาณที่วิสาหกิจฯ กำหนดในการขุนโคแต่ละช่วงอายุ
    6. การจัดสรรรายรับ ผลกำไรและการชำระหนี้กองทุน เมื่อเริ่มจำหน่ายโคในเดือนที่ 25 – สิ้นสุดโครงการ
      - 6.1 วิสาหกิจฯเก็บค่าบริหารจัดการ 1,500 บาท/ ตัว
      - 6.2 ชำระคืนค่าโคเล็กของสมาชิกผู้ผลิตลูกโคที่เหลือ 20% จำนวน 5,000 บาท/ตัว
      - 6.3 ปันผลให้แก่สมาชิกตามข้อ 6.2 จำนวน 2,000 บาท/ตัว
      - 6.4 ชำระหนี้กองทุนFTA 22,200บาท/ตัว/เดือน นับตั้งแต่เดือนที่ 25 – 119 ในเดือนที่ 120 ชำระจำนวน 19,740 บาท
      - 6.5 กรณีซากโคที่จำหน่ายได้เกรดไขมันแทรก 3 – 4 ขึ้นไปให้หักเงินเข้ากองทุนประกันความเสี่ยงตามที่วิสาหกิจฯกำหนด เพื่อนำไปประกันรายได้ขั้นต่ำจากการขายโคขุน
      - 6.6 ค่าใช้จ่ายอื่นๆ เช่น ค่าน้ำ ค่าไฟ ค่าเลี้ยงโค ค่ายาและเวชภัณฑ์ ค่าบริหารจัดการ ค่าเสื่อมราคาต่างๆ เป็นความรับผิดชอบของฟาร์มที่เป็นคอกกลาง
      - 6.7 รายได้ส่วนที่เหลือจากข้อ 6.1 – 6.5 เป็นของฟาร์มคอกกลางผู้ทำหน้าที่เลี้ยงขุนโค
      - 6.8 กรณีฟาร์มคอกกลางมีสมาชิกรวมกลุ่มกันเลี้ยงขุนโค การแบ่งรายได้ข้อ 6.7 ให้เป็นข้อตกลงภายในกลุ่มผู้เลี้ยง
7. โคขุนทุกตัวในโครงการมีการประกันรายได้จากการขายซากโคขุน 76,580 บาท

## การขุนโค

1. โคเล็กแรกเข้า ฉีดยาถ่ายพยาธิ ฉีดวิตามินAD3E วัคซีนป้องกันโรคปากเท้าเปื่อย และฉีดซ้ำใน 4 สัปดาห์ และฉีดตามโปรแกรมที่กำหนดในเดือนกุมภาพันธ์ มิถุนายน ตุลาคม
2. โคเล็กอายุ 7-12 เดือน ให้อาหารวันละ 2 มื้อ ดังนี้
  - ให้อาหารชั้น 2 กก. หญ้าสดหรือหมัก 2 กก. กากมันสำปะหลังหมัก 0.5 กก.
  - ให้อาหารฟางข้าวหลังอาหารชั้น 0.5 กก.
3. โครุ่นอายุ 13-18 เดือน ให้อาหารวันละ 2 มื้อ ดังนี้
  - อาหารชั้น 3 กก. หญ้าสดหรือหมัก 3 กก. กากมันสำปะหลังหมัก 0.5 กก.
  - ให้อาหารฟางข้าวหลังอาหารชั้น 0.5 กก.
4. โคใหญ่อายุ 19-30 เดือน ให้อาหารวันละ 2 มื้อ ดังนี้
  - อาหารชั้น 3.5 กก. มันสำปะหลังหมัก 0.5 กก.
  - ฟางข้าว 2 กก.
5. เก็บมูลโคทุกวัน
6. ไม่รบกวนโค ให้อยู่อย่างสงบ
7. สังเกตอาการโค วันละ 2 ครั้ง ตามเวลาที่ให้อาหาร หากพบอาการผิดปกติให้แจ้งสัตวแพทย์ประจำฟาร์มทันที
8. ปฏิบัติตามข้อกำหนดของการจัดการฟาร์มที่ดี (GFM) อย่างเคร่งครัด

## อาหารโคขุน

### 1. อาหารโคเล็ก ใช้ขุนโคอายุ 7-12 เดือน

- อาหารชั้นโปรตีน 18% 4 กก. ละ 11 บาท = 44 บาท
- หญ้าเนเปียร์ปากช่อง 1 หมัก 4 กก. ละ 2 บาท = 8 บาท
- ฟางข้าว 1 กก. ละ 1 บาท = 1 บาท
- กากมันสำปะหลังหมัก 1 กก. ละ 1 บาท = 1 บาท

รวม 54 บาท/วัน เดือนละ 1,620 บาท

### 2. อาหารโครุ่น ใช้ขุนโคอายุ 13-18 เดือน

- อาหารชั้นโปรตีน 16% 6 กก. ละ 10 บาท = 60 บาท
- หญ้าเนเปียร์ปากช่อง 1 หมัก 6 กก. ละ 2 บาท = 12 บาท
- ฟางข้าว 2 กก. ละ 1 บาท = 2 บาท
- กากมันสำปะหลังหมัก 1 กก. ละ 1 บาท = 1 บาท

รวม 75 บาท/วัน เดือนละ 2,250 บาท



### 3. อาหารโคใหญ่ ใช้ขุนโคอายุ 19-30 เดือน

- อาหารชั้นโปรตีน 12%            7 กก.ๆ ละ 9.50 บาท = 66.50 บาท
  - ฟางข้าว                                4 กก.ๆ ละ 1 บาท        = 4.00 บาท
  - กากมันสำปะหลังหมัก0.5กก.ๆ ละ 1 บาท                        = 0.50 บาท
- รวม 71 บาท/วัน เดือนละ 2,130 บาท

#### การป้องกันและควบคุมโรค

1. ก่อนนำโคเข้าฟาร์มต้องนำเข้าคอกพักสัตว์เป็นเวลา 14 วัน ดำเนินการตรวจวินิจฉัยโรค และแท้งติดต่อก่อน ทำเครื่องหมายประจำตัวโค ทำบัตรประจำตัวโค ฉีดวัคซีนป้องกันโรคปากและเท้าเปื่อย ตอนโคและถ่ายพยาธิ

2. การฉีดวัคซีนป้องกันโรคปากและเท้าเปื่อย ทำครั้งแรกเมื่อโคอยู่คอกพักสัตว์ก่อนนำเข้าฟาร์ม ครั้งที่ 2 หลังจากครั้งแรก 1 เดือน

3. การฉีดวัคซีนป้องกันโรคปากและเท้าเปื่อยประจำปี รั่ววัคซีนปีละ 3 ครั้ง เดือน ก.พ. มิ.ย. ต.ค. ของทุกปี

4. การตรวจหาสารเร่งเนื้อแดงโดยการตรวจปัสสาวะโค ปีละ 1 ครั้ง

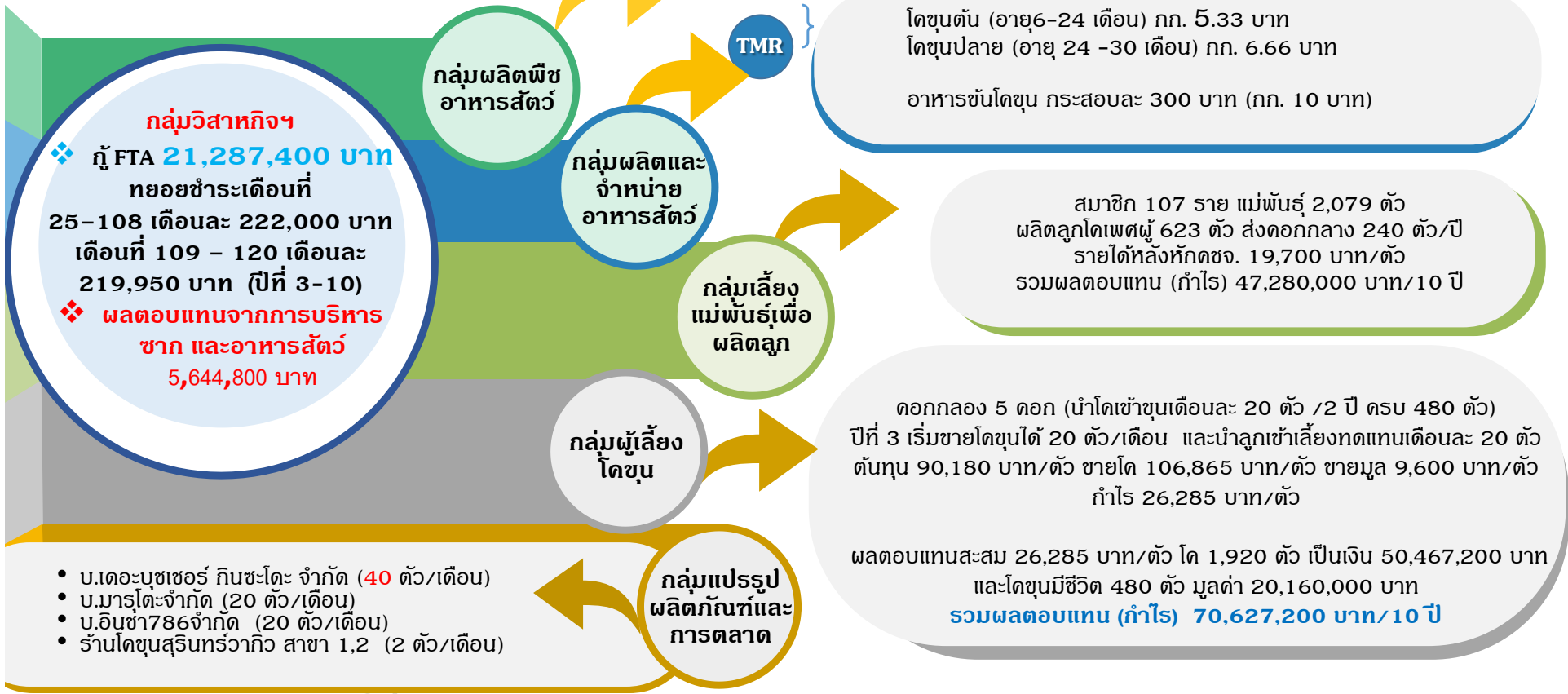
5. การตรวจวินิจฉัยโรค และแท้งติดต่อก่อนปีละ 1 ครั้ง

6. เมื่อโคเจ็บป่วยต้องได้รับการดูแลโดยสัตวแพทย์ หรือสัตวบาลที่ได้รับมอบหมาย

7. เมื่อโคตายให้แจ้งสัตวแพทย์เข้ามาตรวจสอบ

8. การกลบฝังซากโค ต้องกลบฝังบริเวณที่กำหนดไว้ภายในฟาร์ม

**โครงการพัฒนาศักยภาพการผลิตและการตลาดโคเนื้อสุรินทร์ว่ากิวครบวงจร เพื่อเพิ่มขีดความสามารถการแข่งขันให้เกษตรกร**



**ฝั่งการบริหารจัดการกลุ่ม**

โครงการพัฒนา

# คอกกลางและ รูปภาพคอกกลาง

โครงการพัฒนาศักยภาพการผลิตและการตลาดโคนอสุรีนทร์วาทวิศรบางจร

คอกกลางที่เข้าร่วมโครงการ จำนวน 5 คอก 240 ตัว

โรงเรียน/คอกกลาง	ชื่อผู้รับผิดชอบ (คอกกลาง)	พิกัด	ขนาด/สภาพปัจจุบัน	หมายเหตุ
1.วทช.โคขุนสุรินทร์โกเบครบวงจร คอกกลาง 1 ที่ตั้ง : ม.4 อบต.สลักได อ.เมือง จ.สุรินทร์ เลี้ยง 120 ตัว	นางเคียงเดือน สงวนชื่อ และสมาชิก 2 คน 1. นายมงคล มะตะราช 2. นายดำรง จอกแก้ว	Lat: 14.836657251635657 Log : 103.58249623328449	1. กว้าง 3 ม. ยาว 20 ม. 2. กว้าง 3 ม. ยาว 20 ม. 3. กว้าง 3 ม. ยาว 22 ม.	ปรับปรุงคอกเดิม
2. ที่ตั้ง : 155 ม.10 ต.บ้านฝ้อ อ.จอมพระ จ.สุรินทร์ เลี้ยง 48 ตัว	นางศิริขวัญ ชุมทอง และสมาชิก จำนวน 5 คน 1.นายประเด็น ชุมทอง 2.นางคุณ ชุมทอง 3.นายเสมอ ชุมทอง 4.นายบุญล้ำ ชุมทอง 5.นางลำมอญ สิบเพ็ง	Lat: 15.1200494959269 Log : 103.70160475373267	กว้าง 16 ม. ยาว 32 ม.	ปรับปรุงคอกเดิม
3. ที่ตั้ง : 12/3 บ้านเสม็ดใหญ่ ม.9 ต.สลักได อ.เมือง จ.สุรินทร์ เลี้ยง 24 ตัว	นางพฤษ์ แสงคำ และสมาชิก จำนวน 5 คน 1.นางแก่นแก้ว แสงคำ 2.นางศิริรัตน์ เห็นสุข 3.นางศรคัมภีร์ จงงาม 4.นางสาวอาษา แสงคำ 5.นางอัจฉรา ท่อนทอง	Lat: 14.85696524700806 Log : 103.58838099986315	กว้าง 5 ม. ยาว 50 ม.	ก่อสร้างคอกใหม่
4. ที่ตั้ง : 50 ม.9ต.เพ็ชราม อ.เมือง จ.สุรินทร์ เลี้ยง 24 ตัว	นายวิฑา ก่อแก้ว และสมาชิก จำนวน 6 คน 1.นายมนต์ชัย ทัดมี 2.นายเจียบ ประประโคน 3.นายวิฑา ก่อแก้ว 4.นางภัทรพร จันทา 5.นางณิ ยืนยง	Lat: 15.077080 Log : 103.473632	กว้าง 5 ม. ยาว 15 ม.	ปรับปรุงคอกเดิม และก่อสร้างคอก ใหม่
5. ที่ตั้ง : 45 บ้านตะบัล ม.7 ต.สลักได อ.เมือง จ.สุรินทร์ เลี้ยง 24 ตัว	นางวิฑา มณฑาทอง และสมาชิก จำนวน 6 คน 1.น.ส.นงค์เยาว์ มณฑาทอง 2.น.ส.สุวีรณิ์ แสงคำ 3.นายอนุพันธ์ สงวนชื่อ 4.นายวิเชียร ผจงงาม 5.นายปิต บุตรสาลี	Lat: 14.87999743180599 Log : 103.5429410263896	1.กว้าง 3 ม. ยาว 21 ม. 2.กว้าง 3 ม. ยาว 24 ม. 3.กว้าง 2 ม. ยาว 20 ม. 4.กว้าง 3.5 ยาว 10 ม.	ปรับปรุงคอกเดิม และก่อสร้างคอก ใหม่

คอกกลาง 1 :อบต.สลักได อ.เมืองสุรินทร์



โครงการพัฒนาคุณภาพการฟัก

ศรบางจร



คอกกลาง 2:ม.10 ต.บ้านฝื่อ อ.จอมพระ จ.สุรินทร์





คอกกลาง3: บ้านเสม็ดใหญ่ ม.9 ต.สลักไถ่ อ.เมืองสุรินทร์





คอกกลาง4: 50 ม.9 ต.เพ็ชราม อ.เมืองสุรินทร์







คอกกลาง 5: บ้านตะบับ ม.7 ต.สลักได อ.เมืองสุรินทร์



โครงการพัฒนา

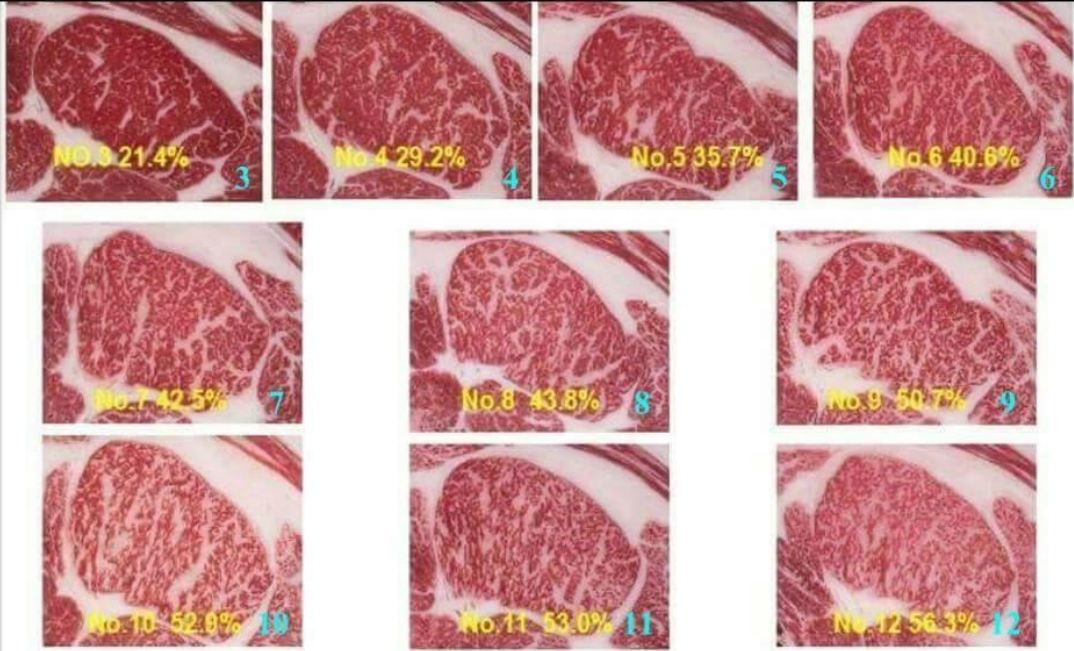
โครงการบางจระ

# การให้เกรดคะแนนไขมัน

การให้คะแนนไขมันแทรก

โครงการพัฒนาศักยภาพการผลิตและการบริการด้วยเทคโนโลยีสารสนเทศ

### เกรดไขมันแทรกในเนื้อวัวจากของญี่ปุ่น ระดับ 3-12



โดย สมาคมตัดเกรดเนื้อวัวแห่งญี่ปุ่น





โครงการพัฒนาศักยภาพ

โครงการ



โครงการพัฒนาศักยภาพการผลิตและการตลาด

ศูนย์ท้าวโกวครบวงจร