

โครงการเพิ่มประสิทธิภาพการผลิตโคเนื้อ

๑.ชื่อโครงการ โครงการเพิ่มประสิทธิภาพการผลิตโคเนื้อ

๒.เจ้าของโครงการ กลุ่มวิสาหกิจชุมชนการเลี้ยงโคเนื้อบ้านแสนแก้ว

๓.หน่วยงานที่รับผิดชอบ สำนักงานปศุสัตว์จังหวัดศรีสะเกษ

๔.หลักการและเหตุผล

โคเนื้อเป็นสินค้าที่ได้รับผลกระทบจากการเปิดเสรีทางการค้าไทย-ออสเตรเลีย ซึ่งผลจากการเปิดเสรีทางการค้าทำให้มีเนื้อโคคุณภาพดีนำเข้าจากต่างประเทศมากขึ้นและราคาที่จำหน่ายใกล้เคียงกับราคาเนื้อโคคุณภาพดีในประเทศ จึงส่งผลกระทบต่อเกษตรกรผู้เลี้ยงโคเนื้อคุณภาพดี โดยพบว่าในปี ๒๕๖๐ การผลิตในประเทศได้เพิ่มสูงขึ้นเป็น ๑๗๔.๓๖ ล้านตันหรือเพิ่มขึ้นร้อยละ ๑.๔๗

การขาดแคลนโคโครงเพื่อนำมาขุน จึงจำเป็นต้องจัดทำโครงการในการจัดหาแม่โคเพื่อผลิตเป็นลูกโคเพื่อจำหน่ายให้กับกลุ่มผู้ผลิตโคขุนซึ่งมีความต้องการของตลาด ต่อไป

ปริมาณการผลิต การส่งออก การนำเข้า และการบริโภคเนื้อโคและผลิตภัณฑ์ของไทย

| รายการ | ๒๕๕๗ | ๒๕๕๘ | ๒๕๕๙ | %การเปลี่ยนแปลง | ๒๕๖๐ |
|----------------------|--------|--------|--------|-----------------|--------|
| -ผลิตในประเทศ | ๑๖๓.๗๕ | ๑๖๐.๘๑ | ๑๖๘.๖๑ | ๑.๔๗ | ๑๗๔.๓๖ |
| -นำเข้าจากต่างประเทศ | ๓๒.๖๗ | ๒๙.๐๗ | ๒๕.๐๙ | -๑๒.๓๗ | ๓๑.๑๕ |
| -บริโภคภายในประเทศ | ๒๑๑.๑๘ | ๒๑๑.๓๔ | ๒๑๑.๕๑ | ๐.๐๘ | ๒๑๑.๖๘ |
| - ส่งออก | ๔๒.๕๔ | ๓๑.๙๖ | ๓๒.๘๘ | -๑๒.๐๘ | ๒๑.๙๙ |

กลุ่มวิสาหกิจชุมชนการเลี้ยงโคเนื้อบ้านแสนแก้ว จังหวัดศรีสะเกษ ได้จัดตั้งขึ้นเมื่อวันที่ ๖ เดือนกุมภาพันธ์ ๒๕๖๐ โดยเกษตรกรบ้านแสนแก้ว ๗๑ ม. ๒ ต.สวาย อ.ปรางค์กู่ จังหวัดศรีสะเกษปัจจุบันมีสมาชิกทั้งหมด ๒๗ คน วัตถุประสงค์เพื่อช่วยเหลือสมาชิกในด้านสินเชื่อ การจัดหาสินค้ามาจำหน่าย ปัจจุบันมีสมาชิกเลี้ยงโคเนื้อ ๑๐๑ ตัว ซึ่งมีสมาชิกการเลี้ยงโคลดลงเนื่องจากเกษตรกรในพื้นที่ หนีไปปลูกพืชเศรษฐกิจตามที่รัฐบาลประกันราคา เช่น ข้าว มันสำปะหลัง อ้อย ยางพารา ทำให้ขาดพื้นที่ปลูกหญ้า และเลิกอาชีพการเลี้ยงโคเนื้อโดยขายโคทิ้ง ทำให้ปริมาณโคเนื้อลดลง

จากสถานการณ์ความต้องการบริโภคโคเนื้อสูงขึ้น ประกอบกับเกษตรกรที่ปลูกพืชประสบปัญหาด้านการตลาดทำให้มีสมาชิกสนใจที่จะเลี้ยงโคมากขึ้น แต่ยังคงขาดความรู้และเงินลงทุน เพื่อเป็นการส่งเสริมและการเปลี่ยนแปลง ปรับปรุง เสริมสร้าง พัฒนาโครงสร้างเพื่อเพิ่มประสิทธิภาพ และพัฒนาคุณภาพในการผลิต การสร้างมูลค่าเพิ่มของสินค้า และช่วยเหลือเกษตรกรปรับเปลี่ยนจากการผลิตสินค้าเกษตรกรที่ได้รับผลกระทบจากการเปิดเสรีทางการค้า (FTA) ตลอดจนเป็นการดำเนินกิจกรรมการผลิตที่สอดคล้องกับยุทธศาสตร์การพัฒนาจังหวัด และของประเทศไทย กลุ่มวิสาหกิจชุมชนการเลี้ยงโคเนื้อบ้านแสนแก้ว จังหวัดศรีสะเกษ จึงขอรับการสนับสนุนจากกองทุนปรับโครงสร้างการผลิตภาคเกษตรเพื่อเพิ่มขีดความสามารถในการแข่งขันของประเทศในการดำเนินโครงการเพื่อเพิ่มประสิทธิภาพการผลิตโคเนื้อ

๕.วัตถุประสงค์

๕.๑ เพื่อเพิ่มผลผลิตและเพิ่มรายได้จากการเลี้ยงโคเนื้ออย่างยั่งยืน

๕.๒ เพื่อให้สมาชิกได้รับการอบรม มีทักษะ ความรู้ ความเข้าใจ ถึงการเลี้ยงโคเนื้อ อย่างมีประสิทธิภาพ

๕.๓ เพื่อส่งเสริมให้สมาชิกมีอาชีพเลี้ยงโคเนื้ออย่างยั่งยืน

๖.เป้าหมาย

๖.๑ สมาชิก จำนวน ๒๗ ราย มีอาชีพการเลี้ยงโคเนื้อ อย่างมีคุณภาพ

๖.๒ สมาชิกเลี้ยงโคเนื้อ รายละ ๑๐ ตัว จำนวน ๒๗๐ ตัว/ปี

๖.๓ สมาชิกมีลูกโคเพศผู้เพื่อจำหน่าย จำนวน ๑๐๘ ตัว/ปี

๖.๔ สมาชิกมีลูกโคเพศเมียเพื่อนำไปเป็นแม่พันธุ์เพิ่มขึ้น จำนวน ๑๐๘ ตัว/ปี

๖.๕ รวบรวมมูลโคได้เฉลี่ย ๙๕๓ ตัน/ปี

๗.วิธีดำเนินการ

๗.๑ ประชุมชี้แจงโครงการเพิ่มประสิทธิภาพการผลิตโคเนื้อ ให้สมาชิกได้รับทราบถึงแนวทางการดำเนินงานโครงการ และดำเนินการคัดเลือกสมาชิกเพื่อเข้าร่วมโครงการจำนวน ๒๗ ราย โดยมีเงื่อนไขของกลุ่มและสมาชิก ดังนี้

เงื่อนไขและคุณสมบัติของสมาชิก

๑) มีสัญชาติไทยอายุ ๒๐ ปีบริบูรณ์ แต่ไม่เกิน ๖๕ ปี ณ วันทำสัญญา มีความต้องการเข้าร่วมโครงการฯ และผ่านการรับรองคุณสมบัติจากคณะกรรมการกลุ่มวิสาหกิจฯ

๒) สมาชิกแต่ละรายจะได้รับสิทธิเข้าร่วมโครงการ ครั้วเรือนละ ๑ สิทธิ (ทั้งพุดินัยและนิตินัย) จำนวนสิทธิละไม่เกิน ๑๐ ตัว

๓) สมาชิกที่เข้าร่วมโครงการฯต้องขึ้นทะเบียนเกษตรกรผู้เลี้ยงสัตว์กับกรมปศุสัตว์

๔) สมาชิกที่เข้าร่วมโครงการต้องมีบุคคลค้ำประกัน จำนวน ๑๐ คน (กรรมการ ๗ คน สมาชิก ๓ คน)

๕) สมาชิกต้องมีโรงเรือนมีหลังคากันแดดกันฝน พื้นที่ไม่น้อยกว่าขนาด ๕ ตารางเมตร/ตัว มีรางน้ำรางอาหารอย่างเหมาะสมและที่ตั้งฟาร์มโคเนื้ออยู่ในเขตพื้นที่ที่สามารถดูแลฟาร์มโคเนื้อของตนเองได้ตลอดเวลา

๖) สมาชิกต้องจัดทำแปลงพืชอาหารสัตว์พร้อม ระบบน้ำ ไม่น้อยกว่า ๐.๕ ไร่/ตัว โดยพื้นที่ปลูกพืชอาหารสัตว์ดังกล่าว ต้องเป็นพื้นที่ที่มีหลักฐานแสดงความเป็นเจ้าของ หรือมีหลักฐานยินยอมให้ใช้ประโยชน์ที่ดินตลอดระยะเวลาเข้าร่วมโครงการ

๗) สมาชิกต้องไม่เป็นบุคคลที่ผิมนัดชำระหนี้ ธ.ก.ส.หรือสัญญาโครงการธนาคารโค-กระบือ เพื่อเกษตรกรตามพระราชดำริ หรือเงินทุนของทางราชการโครงการอื่นๆ เว้นแต่ส่วนราชการจะเห็นว่ามิใช่ความผิดของเกษตรกรที่ไม่สามารถชำระหนี้คืนได้

๘) สมาชิกต้องไม่อยู่ระหว่างเข้าร่วมโครงการ ดังนี้

(๘.๑) โครงการฟาร์มโคเนื้อสร้างอาชีพ ระยะที่ ๑ และ ระยะที่ ๒

(๘.๒) โครงการปรับเปลี่ยนพื้นที่ไม่เหมาะสม เพื่อส่งเสริมการเลี้ยงโคเนื้อและกระบือ ภายใต้

โครงการธนาคารโค-กระบือเพื่อเกษตรกร ตามพระราชดำริ

(๘.๓) โครงการปรับพื้นที่ทำนาไม่เหมาะสม เพื่อส่งเสริมการประกอบอาชีพปศุสัตว์

(๘.๔) โครงการอนุรักษ์และพัฒนาการผลิตกระบือ

(๘.๕) โครงการธนาคารโค-กระบือเพื่อเกษตรกร ตามพระราชดำริ (ที่รับครบ ๕ แม่)

๙) สมาชิกต้องยินยอมให้เจ้าหน้าที่กรมปศุสัตว์เข้าไปตรวจสอบและดูแลสุขภาพแม่โคเนื้อตลอดระยะเวลาโครงการฯ

๑๐) สมาชิกสามารถปฏิบัติตามหลักเกณฑ์และเงื่อนไขที่กรมปศุสัตว์กำหนดได้

๗.๒ สมาชิกปฏิบัติตามกฎระเบียบ ข้อปฏิบัติของวิสาหกิจชุมชนการเลี้ยงโคเนื้อบ้านแสนแก้วดังนี้

๑) ไม่ใส่ร้ายนินทากัน

๒) ซื่อสัตย์สุจริต ปฏิบัติอย่างตรงไปตรงมา

๓) ขยันหมั่นเพียร

๔) มีน้ำใจช่วยเหลือซึ่งกันและกัน

๕) สามัคคีเป็นน้ำหนึ่งใจเดียวกัน

๖) รู้จักประหยัด รู้จักใช้ รู้จักออม เพื่อให้ได้ประโยชน์อย่างคุ้มค่าที่สุด

๗) มีระเบียบวินัย

๘) ไม่ใช้ตำแหน่งหรืออิทธิพล กีดกันต่อการตัดสินใจใดๆ ต่อผู้อื่น

๙) เปิดใจรับสิ่งใหม่ๆ เข้ามาและพร้อมที่จะเรียนรู้และปฏิบัติ

๗.๓ กลุ่มวิสาหกิจชุมชนฯจัดกิจกรรมเพิ่มทักษะความรู้ความสามารถในการเลี้ยงโคเนื้อให้มีประสิทธิภาพแก่สมาชิกโดยจัดกิจกรรมการอบรม/ศึกษาดูงาน กลุ่มวิสาหกิจชุมชนการเลี้ยงโคเนื้อบ้านแสนแก้วร่วมกับปศุสัตว์จังหวัดศรีสะเกษ จัดการอบรมให้สมาชิกกลุ่มวิสาหกิจชุมชนการเลี้ยงโคเนื้อบ้านแสนแก้ว หลักสูตรการเลี้ยงโคเนื้อ เพื่อเพิ่มประสิทธิภาพในการเลี้ยงโค ประกอบด้วย เนื้อหา หลักสูตรเกี่ยวกับการคัดเลือกพันธุ์ การจัดการโค การผสมพันธุ์ การดูแล การให้อาหารและหลักสูตรการทำอาหารสัตว์ โรคและการตรวจสอบสุขภาพโดยให้กรมปศุสัตว์ร่วมกับสำนักงานปศุสัตว์จังหวัดและกลุ่มวิสาหกิจชุมชนฯ ร่วมกันกำหนดหลักสูตรให้เหมาะสมและตรงกับความต้องการของสมาชิก

๗.๔ การกู้ยืมเงินมีเงื่อนไข ดังนี้

(๑) วิสาหกิจชุมชนต้องมีทุนเรือนหุ้นไม่ต่ำกว่า ๑๐๐,๐๐๐ บาท

(๒) วิสาหกิจชุมชนฯขอกู้ยืมเงินกับกรมปศุสัตว์ตามแบบฟอร์มและรายละเอียดที่กำหนด

(๓) สมาชิกขอกู้ยืมเงินกับวิสาหกิจชุมชนฯ เพื่อจัดหาแม่โคเนื้อ ครัวเรือนละ ไม่เกิน ๑๐ ตัว โดยแบ่ง

ออกเป็น ๒ งวด

งวดที่ ๑ รายละไม่เกิน ๒๐๐,๐๐๐ บาท เป็นค่าใช้จ่าย เช่าซื้อแม่โคเนื้อ รายละไม่เกิน ๕ ตัว ตัวละไม่เกิน ๔๐,๐๐๐ บาท

งวดที่ ๒ รายละไม่เกิน ๒๐๐,๐๐๐ บาท เป็นค่าใช้จ่าย เช่าซื้อแม่โคเนื้อ รายละไม่เกิน ๕ ตัว ตัวละไม่เกิน ๔๐,๐๐๐ บาท

การจ่ายเงินงวดที่ ๒ จะจ่ายให้หลังจากจัดซื้อจัดหาแม่โคเนื้อในงวดที่ ๑ มาแล้วไม่ต่ำกว่า ๑ ปี โดยกรมปศุสัตว์ จะทำการประเมินการเลี้ยงแม่โคของสมาชิกแต่ละราย ตามหลักเกณฑ์เงื่อนไขแบบฟอร์มที่กำหนด หากผ่านการประเมิน กรมปศุสัตว์จะจ่ายสินเชื่อในงวดที่ ๒ ต่อไป

๗.๕ การจัดหาแม่โคเนื้อ

(๑) กลุ่มวิสาหกิจชุมชนฯ จัดซื้อแม่โคเนื้อตามคุณลักษณะเฉพาะแม่โคเนื้อตามที่กรมปศุสัตว์กำหนดจากผู้จำหน่ายที่ขึ้นทะเบียนกับสำนักงานปศุสัตว์จังหวัด ในราคาตัวละ ๔๐,๐๐๐ บาท โดยต้องผ่านการตรวจสอบคุณลักษณะจากคณะกรรมการ ระดับจังหวัด (เอกสารแนบ.....)

(๒) คุณลักษณะเฉพาะแม่โคเนื้อเป็นโคเนื้อเพศเมีย พันธุ์ลูกผสมชาโรเล่ท์หรือลูกผสมพันธุ์อื่นที่กรมปศุสัตว์ส่งเสริมอายุระหว่าง ๒-๔ ปี เป็นโคอุมท้องไม่ต่ำกว่า ๓ เดือน หรือมีลูกติด

๗.๖ การดำเนินการธุรกิจรวบรวมวัตถุดิบอาหารสัตว์/มูลโคแห้ง/ลูกโคจำหน่าย (รายละเอียดตามเอกสารแนบ)

๗.๖.๑ การจำหน่ายวัตถุดิบอาหารสัตว์

กลุ่มวิสาหกิจชุมชนรวบรวมวัตถุดิบอาหารสัตว์ในพื้นที่เช่น ฟางข้าว หญ้าหมัก ข้าวโพดหมัก มันเส้น กากมัน หญ้าแห้ง หญ้าสด เป็นต้น เพื่อจำหน่ายให้แก่สมาชิกในราคายุติธรรม

๗.๖.๒ การจำหน่ายมูลโคแห้ง

กลุ่มวิสาหกิจชุมชนรวบรวมโดยรับซื้อมูลโคจากสมาชิก เพื่อจำหน่ายให้แก่เกษตรกรในพื้นที่ใกล้เคียง

๗.๖.๓ การจำหน่ายลูกโค

(๑) กลุ่มวิสาหกิจชุมชนฯรับซื้อลูกโคหย่านม อายุ ๖ เดือน จากสมาชิกในราคาประกันกิโลกรัมละไม่น้อยกว่า ๙๐ บาท (น้ำหนัก ๑๕๐ - ๒๐๐ กิโลกรัม)

(๒) กลุ่มวิสาหกิจชุมชนฯรวบรวมลูกโคหย่านมเลี้ยงเพื่อให้ได้น้ำหนักตามความต้องการของผู้ประกอบการ

(๓) กลุ่มวิสาหกิจชุมชนฯทำสัญญาซื้อขาย(MOU) กับผู้ประกอบการ

๗.๗ การติดตามประเมินผล กรมปศุสัตว์จะดำเนินการติดตามประเมินผล ปีละไม่น้อยกว่า ๔ ครั้ง

๘. ระยะเวลาดำเนินโครงการ

ระยะเวลาดำเนินการ ๗ ปี นับจากวันที่ได้รับเงินกู้จากกองทุนฯ

๙. งบประมาณ

ขอรับการสนับสนุนงบประมาณจากกองทุนปรับโครงสร้างการผลิตภาคเกษตรเพื่อเพิ่มขีดความสามารถการแข่งขันของประเทศ (FTA) รวมทั้งสิ้น ๑๒,๘๐๐,๐๐๐ บาท (สิบสองล้านแปดแสนบาทถ้วน)

แยกเป็น

๑๐.๑ เงินจ่ายขาด

๕๐๐,๐๐๐ บาท

-ค่าใช้จ่ายในการฝึกอบรมเกษตรกร ๒๗ รายๆ ละ ๕,๐๐๐ บาท รวม ๑๓๕,๐๐๐ บาท

-ค่าใช้จ่ายในการบริหารโครงการของกรมปศุสัตว์ ๓๖๕,๐๐๐ บาท

๑๐.๒ เงินยืมปลอดดอกเบี้ย

๑๒,๓๐๐,๐๐๐ บาท

-ค่าใช้จ่ายในการจัดซื้อแม่พันธุ์โค ๒๗๐ ตัวๆ ละ ๔๐,๐๐๐ บาท รวม ๑๐,๘๐๐,๐๐๐ บาท

-เงินทุนหมุนเวียนรวบรวมวัตถุดิบอาหารสัตว์/มูลโคแห้ง รวม ๑,๕๐๐,๐๐๐ บาท

๑๑. แผนการชำระคืนเงินยืมปลอดดอกเบี้ย

เริ่มชำระคืนตั้งแต่ปีที่ ๔ - ปีที่ ๗ ดังนี้

| สิ้นปีที่ | ชำระเงินต้น(บาท) | ยอดหนี้คงเหลือ (บาท) |
|-----------|--------------------|----------------------|
| ๑ | ปลอดการชำระเงินต้น | ๑๒,๓๐๐,๐๐๐ |
| ๒ | ปลอดการชำระเงินต้น | ๑๒,๓๐๐,๐๐๐ |
| ๓ | ปลอดการชำระเงินต้น | ๑๒,๓๐๐,๐๐๐ |
| ๔ | ๓,๐๗๕,๐๐๐ | ๙,๒๒๕,๐๐๐ |
| ๕ | ๓,๐๗๕,๐๐๐ | ๖,๑๕๐,๐๐๐ |
| ๖ | ๓,๐๗๕,๐๐๐ | ๓,๐๗๕,๐๐๐ |
| ๗ | ๓,๐๗๕,๐๐๐ | ๐ |
| รวม | ๑๒,๓๐๐,๐๐๐ | |

๑๒. ตัวชี้วัดผลสำเร็จ

๑๒.๑. เกษตรกรที่เข้าร่วมโครงการเลี้ยงโคแม่พันธุ์ได้ ๒๗๐ ตัว/ปี

๑๒.๒. เกษตรกรที่เข้าร่วมโครงการผลิตลูกโคได้ ๑๘๙ ตัว/ปี

๑๒.๓. วิสาหกิจสามารถรวบรวมมูลโคได้เฉลี่ย ๕๔๒ ตัน/ปี

๑๒.๔ เกษตรกรที่เข้าร่วมโครงการมีรายได้เพิ่มขึ้นอย่างน้อยรายละ ๑๐๐,๐๐๐ บาทต่อปี

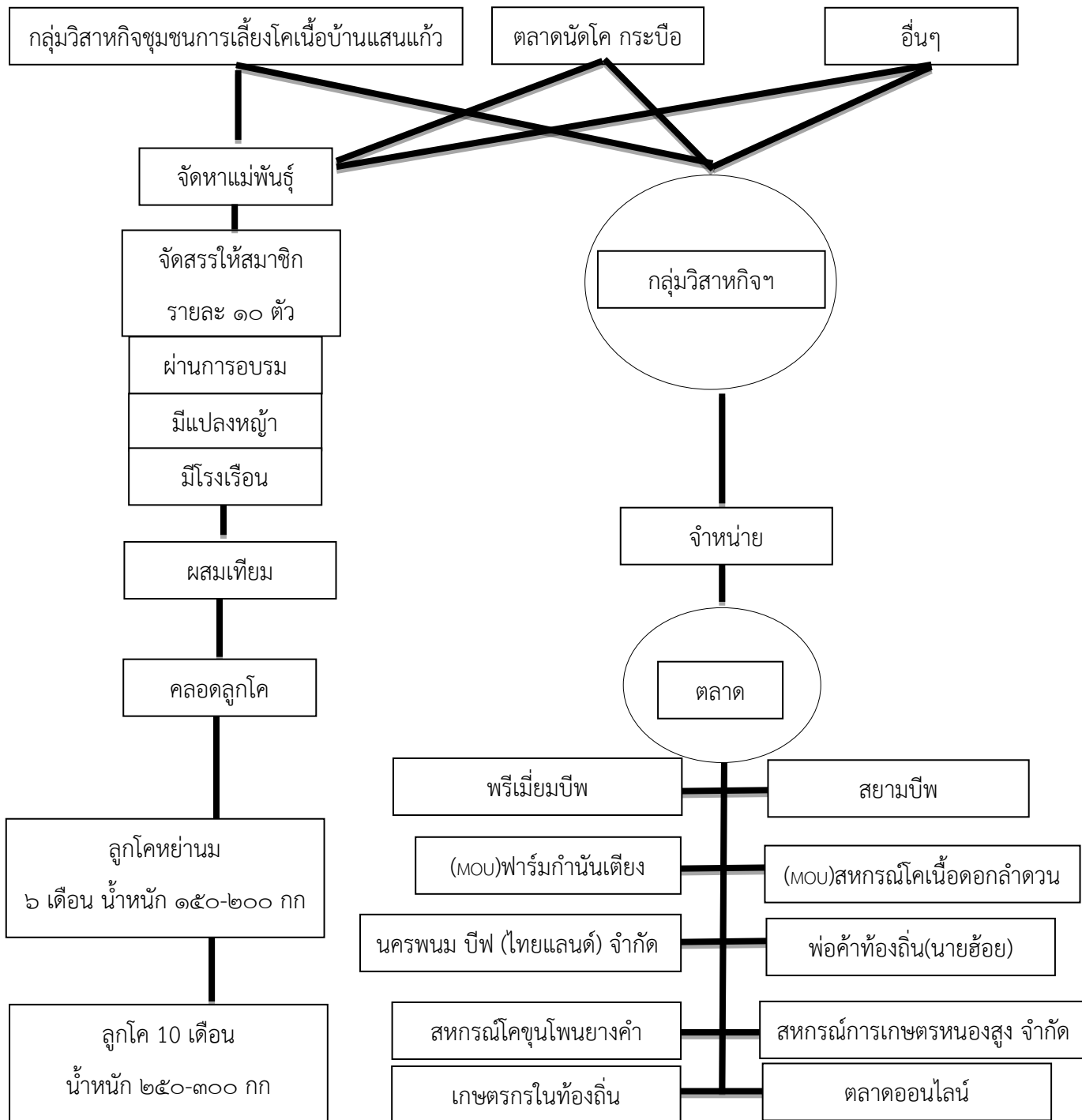
๑๓. ประโยชน์ที่คาดว่าจะได้รับ

๑๓.๑ รวบรวมมูลโคจากสมาชิกกลุ่มวิสาหกิจชุมชนการเลี้ยงโคเนื้อบ้านแสนแก้ว จำหน่าย ๕๔๒ ตัน/ปี เป็นเงิน จำนวน ๕๐๐,๐๐๐ บาท/ปี

๑๓.๒ สมาชิกกลุ่มวิสาหกิจชุมชนการเลี้ยงโคเนื้อบ้านแสนแก้ว มีรายได้เพิ่มขึ้นและมีอาชีพที่มั่นคง ยั่งยืน ไม่น้อยกว่า ๒๗ ราย

แผนภาพการดำเนินงาน

การเลี้ยงโคแม่พันธุ์



แผนปฏิบัติงานโครงการเพิ่มประสิทธิภาพการผลิตโคเนื้อ

| | |
|---------|---------|
| กิจกรรม | ปี ๒๕๖๒ |
|---------|---------|

| | มค | กพ | มีค | เมย | พค | มิย | กค | สค | กย | ตค | พย | ธค |
|---|----|----|-----|-----|----|-----|----|----|----|----|----|----|
| ๑.ประชุมชี้แจงแนวทางการดำเนินงาน | ↔ | | | | | | | | | | | |
| ๒.อบรมศึกษาดูงานการเพิ่มประสิทธิภาพการเลี้ยงโคเนื้อ | | ↔ | ↔ | ↔ | | | | | | | | |
| ๓.จัดซื้อแม่พันธุ์โคเนื้อให้กับสมาชิก | | ↔ | ↔ | ↔ | ↔ | | | | | | | |
| ๔.ดำเนินการเลี้ยงโคเนื้อ | | ↔ | ↔ | ↔ | ↔ | ↔ | ↔ | ↔ | ↔ | ↔ | ↔ | ↔ |
| ๔.๑ สร้างคอกกลาง | | ↔ | ↔ | ↔ | | | | | | | | |
| ๕.ส่งเสริมด้านการตลาด | | | | | | | | | | | | |
| ๕.๑. ทำ MOU บันทึกข้อตกลง | ↔ | ↔ | ↔ | ↔ | ↔ | | | | | | | |
| ๕.๒. รวบรวมลูกโคเพศผู้จากสมาชิกเพื่อจำหน่าย | | | | | | ↔ | ↔ | ↔ | ↔ | ↔ | ↔ | ↔ |
| ๖.รวบรวมมูลโคเพื่อจำหน่าย | | ↔ | ↔ | ↔ | ↔ | ↔ | ↔ | ↔ | ↔ | ↔ | ↔ | ↔ |
| ๗.การติดตามประเมินผลโครงการ | ↔ | ↔ | ↔ | ↔ | ↔ | ↔ | ↔ | ↔ | ↔ | ↔ | ↔ | ↔ |

แผนปฏิบัติงานโครงการเพิ่มประสิทธิภาพการผลิตโคเนื้อระยะเวลา ๑๐ ปี

| กิจกรรม | ระยะเวลาดำเนินการ ๒๕... | | | | | | | | | | | |
|---|-------------------------|----|----|----|----|----|----|----|----|----|----|---|
| | ๖๒ | ๖๓ | ๖๔ | ๖๕ | ๖๖ | ๖๗ | ๖๘ | ๖๙ | ๗๐ | ๗๑ | ๗๒ | |
| ๑.ประชุมชี้แจงแนวทางการดำเนินงาน | ↔ | | | | | | | | | | | |
| ๒.อบรมศึกษาดูงานการเพิ่มประสิทธิภาพการเลี้ยงโคเนื้อ | ↔ | | | | | | | | | | | |
| ๓.จัดซื้อแม่พันธุ์โคเนื้อให้กับสมาชิก | ↔ | | | | | | | | | | | |
| ๔.ดำเนินการเลี้ยงโคเนื้อ | ↔ | ↔ | ↔ | ↔ | ↔ | ↔ | ↔ | ↔ | ↔ | ↔ | ↔ | ↔ |
| ๕.ส่งเสริมด้านการตลาด | | | | | | | | | | | | |
| ๕.๑. ทำ MOU บันทึกข้อตกลง | ↔ | ↔ | ↔ | ↔ | ↔ | ↔ | ↔ | ↔ | ↔ | ↔ | ↔ | ↔ |
| ๕.๒. รวบรวมลูกโคเพศผู้จากสมาชิกเพื่อจำหน่าย | | ↔ | ↔ | ↔ | ↔ | ↔ | ↔ | ↔ | ↔ | ↔ | ↔ | ↔ |
| ๖.นำลูกโคมาขุนเพื่อจำหน่ายเอง | | | | | | | ↔ | ↔ | ↔ | ↔ | ↔ | ↔ |
| ๗.จัดตั้งสหกรณ์การเลี้ยงโคเนื้อ | | | | | | | ↔ | ↔ | ↔ | ↔ | ↔ | ↔ |
| ๘.ก่อตั้งโรงเชือด | | | | | | | ↔ | ↔ | ↔ | ↔ | ↔ | ↔ |
| ๙.แปรรูปผลผลิต | | | | | | | ↔ | ↔ | ↔ | ↔ | ↔ | ↔ |
| ๑๐.รวบรวมมูลโคเพื่อจำหน่าย | ↔ | ↔ | ↔ | ↔ | ↔ | ↔ | ↔ | ↔ | ↔ | ↔ | ↔ | ↔ |
| ๑๑.สร้างโรงผลิตปุ๋ยอินทรีย์ | | | | | | | ↔ | ↔ | ↔ | ↔ | ↔ | ↔ |
| ๑๑.การติดตามประเมินผลโครงการ | ↔ | ↔ | ↔ | ↔ | ↔ | ↔ | ↔ | ↔ | ↔ | ↔ | ↔ | ↔ |

ตารางการชำระหนี้จำแนกตามรายการ

| ที่ | กิจกรรม | ปีที่ ๑ | ปีที่ ๒ | ปีที่ ๓ | ปีที่ ๔ | ปีที่ ๕ | ปีที่ ๖ | ปีที่ ๗ | รวม |
|-----|------------------|------------|------------|------------|-----------|-----------|-----------|-----------|------------|
| ๑ | จัดหาแม่โคพันธุ์ | - | - | - | ๓,๐๗๕,๐๐๐ | ๓,๐๗๕,๐๐๐ | ๓,๐๗๕,๐๐๐ | ๓,๐๗๕,๐๐๐ | ๑๒,๓๐๐,๐๐๐ |
| ๒ | ทุนหมุนเวียน | - | - | - | ๒๕๐,๐๐๐ | ๒๕๐,๐๐๐ | ๒๕๐,๐๐๐ | ๒๕๐,๐๐๐ | ๑,๐๐๐,๐๐๐ |
| ๒.๑ | รวบรวมอาหารสัตว์ | - | - | - | - | - | - | - | - |
| ๒.๒ | รวบรวมมูลโค | - | - | - | ๑๒๕,๐๐๐ | ๑๒๕,๐๐๐ | ๑๒๕,๐๐๐ | ๑๒๕,๐๐๐ | ๕๐๐,๐๐๐ |
| | รวม | - | - | - | ๓,๔๕๐,๐๐๐ | ๓,๔๕๐,๐๐๐ | ๓,๔๕๐,๐๐๐ | ๓,๔๕๐,๐๐๐ | ๑๓,๘๐๐,๐๐๐ |

ผู้เสนอโครงการ

(นายชัยประเสริฐ บุญเสริม)

ตำแหน่ง ประธานกลุ่มวิสาหกิจการเลี้ยงโคเนื้อบ้านแสนแก้ว

ผู้เห็นชอบ

(.....)

ตำแหน่ง.....

ผู้อนุมัติ

(.....)

ตำแหน่ง.....

ภาคผนวก

ธุรกิจด้านสินเชื่ สมาชิกกลุ่มวิสาหกิจชุมชนการเลี้ยงโคเนื้อบ้านแสนแก้ว ขอกู้เงินและรับฝากเงินจากแหล่งเงินทุนอื่นๆ ซึ่งเสียดอกเบี้ยสูง เพื่อนำมาให้สมาชิกกู้ยืม เพื่อจัดหาโคมาเลี้ยงรายละไม่เกิน ๓๐๐,๐๐๐ ต่อสมาชิก ๑ ราย จัดหาโคแม่พันธุ์ ได้ ๕ ตัว เลี้ยงโคประมาณ ๖ เดือน จึงจำหน่ายได้ ปัจจุบันการจัดหาโคนำมาเลี้ยงมีปริมาณลดน้อยลง กลุ่มวิสาหกิจชุมชนการเลี้ยงโคเนื้อบ้านแสนแก้ว จึงได้แนะนำให้สมาชิกเปลี่ยนแปลงมาเลี้ยงแม่โคเพื่อผลิตลูกโค เนื่องจากแม่โคราคาตัวละ ประมาณ ๔๐,๐๐๐ บาท สามารถผลิตลูกโคได้ปีละ ๑ ตัว ลูกโคอายุประมาณ ๖ เดือน น้ำหนักเฉลี่ยประมาณ ๑๕๐ - ๒๐๐ก.ก. สามารถจำหน่ายได้ในราคา ตัวละ ๒๐,๐๐๐ บาท ในระยะเวลาโครงการ ๗ ปี สมาชิกผลิตลูกโคจำหน่ายได้จำนวน ๑,๐๙๗ ตัว มูลค่า ๒๑,๙๔๐,๐๐๐ บาท สมาชิกมีส่วนต่างรายได้จากแม่โค ๑ ตัว ประมาณ ๔๐,๐๐๐ บาท ถ้าสมาชิกเลี้ยงตามโครงการ ๗ ปี รายละ ๑๐ ตัว สิ้นสุดโครงการจะได้แม่วัว รายละ ๑๓๖ ตัว จะมีรายได้จากแม่วัวประมาณ ๕,๔๔๐,๐๐๐ บาท ซึ่งทำให้สมาชิกมีรายได้เพียงพอต่อการครองชีพมีคุณภาพชีวิตที่ดีขึ้น ลดการนำเข้าโคจากต่างประเทศได้ และประเทศไทยจะไม่เสียดุลทางการค้า

ธุรกิจด้านจัดหาสินค้า มาจำหน่ายให้แก่สมาชิก สมาชิกกลุ่มวิสาหกิจชุมชนการเลี้ยงโคเนื้อบ้านแสนแก้ว ขอกู้เงินและรับฝากเงินจากกลุ่มวิสาหกิจชุมชนการเลี้ยงโคเนื้อบ้านแสนแก้ว และแหล่งเงินทุนอื่นๆ เพื่อนำมาจัดหาวัสดุ อุปกรณ์ ในการเลี้ยงโค เช่น อาหารข้น อาหารหยาบ หญ้าเนเปียร์ ต้นข้าวโพดอ่อน กระถิน มาเพื่อจำหน่ายให้กับสมาชิกเพื่อใช้ในการผสมอาหารเลี้ยงโคในรูปการให้สินเชื่อกกลุ่มวิสาหกิจชุมชนการเลี้ยงโคเนื้อบ้านแสนแก้ว จึงแนะนำให้สมาชิกปลูกหญ้าเนเปียร์ ต้นข้าวโพดเองโดยจัดหาเมล็ดพันธุ์และท่อนพันธุ์ของพืชดังกล่าวมาให้กับสมาชิกเพื่อนำไปเพาะปลูกในที่ดินของตนเองและเก็บเกี่ยวมาผสมอาหารเลี้ยงโคของตนเอง ซึ่งสามารถลดต้นทุนในการเลี้ยงอาหารโคได้ถึง ๕๐% สมาชิกและเกษตรกรผู้เลี้ยงมีรายจ่ายลดลงมีรายได้เพิ่มขึ้นจากการผลิตอาหารเองทำให้มีรายได้เพียงพอต่อการครองชีพและมีคุณภาพชีวิตที่ดีขึ้นเป็นลำดับ

ธุรกิจด้านการรวบรวมผลผลิตของสมาชิกจัดจำหน่ายกลุ่มวิสาหกิจชุมชนการเลี้ยงโคเนื้อบ้านแสนแก้ว ขอกู้เงินและรับฝากเงินจากกลุ่มวิสาหกิจชุมชนการเลี้ยงโคเนื้อบ้านแสนแก้ว และแหล่งเงินทุนอื่น เพื่อนำมารวบรวมผลผลิตของสมาชิกจัดจำหน่าย(ลูกโค มูลโค หญ้าเนเปียร์ ต้นข้าวโพดอ่อน) ซึ่งกลุ่มวิสาหกิจชุมชนการเลี้ยงโคเนื้อบ้านแสนแก้ว ดำเนินการรวบรวมลูกโค ซึ่งสมาชิกได้เลี้ยงไว้เพื่อจำหน่ายให้แก่ สหกรณ์โคเนื้อลำดวน ศรีภักดีฟาร์ม ฟาร์มก้านเตี้ยต่อไปผลพลอยได้จากการเลี้ยงโคเนื้อ ได้แก่ มูลโค ซึ่งสมาชิกจะรวบรวมขายมูลโคเปียกให้กับบุคคลทั่วไป ในราคาตันละ ๘๐๐ บาท กลุ่มวิสาหกิจชุมชนการเลี้ยงโคเนื้อบ้านแสนแก้ว ได้แนะนำให้สมาชิกเพิ่มมูลค่างมูลโคโดยนำไปตากให้แห้งโดยสนิทแล้วจำหน่าย จะได้ราคาตันละ ๒,๕๐๐ บาท ปัจจุบันกลุ่มวิสาหกิจชุมชนการเลี้ยงโคเนื้อบ้านแสนแก้ว ได้รวบรวมมูลโค จากสมาชิกมาตากที่ลานของกลุ่มวิสาหกิจชุมชนการเลี้ยงโคเนื้อบ้านแสนแก้ว ซึ่งปัจจุบันมีโคเนื้อรวมทั้งสิ้น ๑๐๑ ตัว ซึ่งโค ๑ ตัว ถ่ายมูลเปียกวันละ ๑๐ ก.ก. ตากให้แห้งเหลือน้ำหนักประมาณ ๕.๕ กก.กลุ่มวิสาหกิจชุมชนการเลี้ยงโคเนื้อบ้านแสนแก้ว รวบรวมมูลโคแห้งวันละ ๕๕๕ก.ก. จำหน่ายกิโลกรัมละ ๒.๕๐ บาท มูลค่า ๑,๓๘๗ บาท/วัน ตลอดจนได้รวบรวมหญ้าเนเปียร์ ต้นข้าวโพดอ่อน ซึ่งสมาชิกปลูกเป็นอาหารเลี้ยงโคเนื้อของตนเอง ส่วนที่เกินจากการเป็นอาหารโคเนื้อจำหน่ายให้กับกลุ่มวิสาหกิจชุมชนการเลี้ยงโคเนื้อบ้านแสนแก้ว ซึ่งกลุ่มวิสาหกิจชุมชนการเลี้ยงโคเนื้อบ้านแสนแก้ว จะนำมาเพิ่มมูลค่าโดยการบดหญ้าเนเปียร์และต้นข้าวโพดอ่อนใส่ถุงดำหนักประมาณ ๑๕ วัน เพื่อเพิ่มธาตุอาหารโปรตีนแล้วจำหน่ายให้กับสมาชิก ที่ไม่มีแปลงหญ้าแปลงข้าวโพดของตนเองตลอดจนเกษตรกรทั่วไปที่เลี้ยงโคเนื้อทำให้สมาชิกมีรายได้เพิ่มขึ้นเพียงพอต่อค่าใช้จ่ายในการครองชีพและมีคุณภาพชีวิตที่ดีขึ้น

กิจกรรมการรวบรวมมูลโค

เริ่มต้นจากการที่กลุ่มวิสาหกิจชุมชนการเลี้ยงโคเนื้อบ้านแสนแก้ว มีภูมิลำเนาติดกับเขตการเกษตร การทำนา ซึ่งหลังจากการเก็บเกี่ยวผลผลิตเสร็จเรียบร้อยแล้ว ชาวบ้านส่วนใหญ่ก็จะว่างงาน ดังนั้นจึงทำให้คณะกรรมการและสมาชิกของกลุ่มวิสาหกิจการเลี้ยงโคเนื้อได้ปรึกษาหาแนวทางการแก้ไขปัญหาดังกล่าว โดยการให้เข้ามาทำงานกลุ่มวิสาหกิจชุมชนการเลี้ยงโคเนื้อบ้านแสนแก้ว โดยตั้งให้เป็นกลุ่มย่อยเพื่อบริหารจัดการด้านมูลวัว โดยการชักจูงวิธีแบบนุมนวล และได้มอบหน้าที่ความรับผิดชอบให้ นอกจากนี้ยังมีการมอบรางวัล หรือส่งเสริมสมาชิก โดยให้ทำงานในกลุ่มวิสาหกิจชุมชนการเลี้ยงโคเนื้อบ้านแสนแก้ว เป็นการใช้นี้ และยังส่งเสริมให้แปรรูป และรวบรวมมูลวัวเพื่อนำไปขาย ระยะเริ่มต้นทำตั้งแต่ ปี ๒๕๕๙ จนถึงปัจจุบันโดยมีสมาชิกที่เลี้ยงวัวเริ่มต้น ๙ ราย ปัจจุบันนี้มี ๒๗ ราย สามารถสร้างรายได้ให้กับสมาชิกและครอบครัวได้

วิธีการดำเนินการสำหรับโครงการมูลโค

- ๑.สมาชิกนำมูลโคเปียกมาขายในราคา ตันละ ๑,๒๐๐ บาทมูลโคแห้ง ตันละ ๒,๕๐๐ บาท
- ๒.กลุ่มวิสาหกิจชุมชนการเลี้ยงโคเนื้อบ้านแสนแก้ว รับซื้อมูลโคเปียกและแห้งจากสมาชิกจำหน่ายให้กับกลุ่มสมาชิกและเกษตรกรผู้สนใจ
- ๓.กลุ่มสมาชิคนำมูลโคเปียกไปกองไว้ในพื้นที่ซึ่งกลุ่มวิสาหกิจชุมชนการเลี้ยงโคเนื้อบ้านแสนแก้ว ได้จัดเตรียมพื้นที่ไว้ในช่วงฤดูฝน เพื่อป้องกันการเกิดหนอน แมลงวัน และสามารถนำออกมาตากได้ในช่วงฤดูแล้ง
- ๔.กลุ่มวิสาหกิจชุมชนการเลี้ยงโคเนื้อบ้านแสนแก้ว รับซื้อมูลโคจากสมาชิกในช่วงฤดูแล้ง และนำมาขายให้กับเกษตรกรทั่วไป

ผลประโยชน์ในการทำโครงการธนาคารมูลโค มีดังนี้

- ๑.สมาชิกกลุ่มได้มีงานทำ และมีรายได้เสริม
- ๒.สามารถช่วยให้สมาชิกมีรายได้ใช้จ่ายในครอบครัว
- ๓.สร้างความรัก ความสามัคคีในหมู่คณะและรักบ้านเกิด

อัตราการผลิตมูลโคจากโค ๑ ตัว/วัน

โคจะถ่ายออกเป็นมูลเปียก อัตราต่อ ๑ วัน/๑๐ ก.ก. เมื่อนำมาตากแห้งแล้วสัดส่วนที่หายไป คือ ๔.๕ ก.ก. จะได้มูลแห้ง ๕.๕ ก.ก./วันรายได้คือ ราคาขายมูลแห้ง ๕.๕ กิโลกรัม กิโลกรัมละ ๒.๕๐ บาท คิดเป็น ๕.๕×๒.๕๐= ๑๓.๗๕ บาท ๑ เดือน = ๓๐ วัน ×๑๓.๗๕=๔๑๒.๕บาท/๑ ตัว / ๑ เดือน

แผนการผลิตและการคำนวณรายได้จากการจำหน่ายลูกโคเพศผู้ที่เกิดขึ้นในรอบ ๗ ปี

การคิดคำนวณ

โคแม่พันธุ์ จำนวน ๒๗๐ ตัว ผลิตลูกคิดเป็น ๘๐ % โดยแบ่งเพศผู้ ๕๐ % และเพศเมีย ๕๐ %

| ปี | จำนวนแม่พันธุ์ | จำนวนลูกโคเพศผู้ | จำนวนลูกโคเพศเมีย | หมายเหตุ |
|---------|----------------|------------------|-------------------|--|
| ปีที่ ๑ | ๒๗๐ | ๑๐๘ | ๑๐๘ | |
| ปีที่ ๒ | ๒๗๐ | ๑๐๘ | ๑๐๘ | |
| ปีที่ ๓ | ๓๗๘ | ๑๕๑ | ๑๕๑ | ลูกโคเพศเมียปีที่ ๑ สามารถเป็นแม่พันธุ์ผลิตลูก |
| ปีที่ ๔ | ๔๘๖ | ๑๙๔ | ๑๙๔ | ลูกโคเพศเมียปีที่ ๒ สามารถเป็นแม่พันธุ์ผลิตลูก |
| ปีที่ ๕ | ๖๓๗ | ๒๕๕ | ๒๕๕ | ลูกโคเพศเมียปีที่ ๓ สามารถเป็นแม่พันธุ์ผลิตลูก |
| ปีที่ ๖ | ๘๓๑ | ๓๓๓ | ๓๓๓ | ลูกโคเพศเมียปีที่ ๔ สามารถเป็นแม่พันธุ์ผลิตลูก |
| ปีที่ ๗ | ๘๙๒ | ๓๕๗ | ๓๕๗ | ลูกโคเพศเมียปีที่ ๕ สามารถเป็นแม่พันธุ์ผลิตลูก |

หมายเหตุ ลูกโคเพศผู้ปีที่ ๑ ถึงปีที่ ๗ เลี้ยงระยะเวลา ๖ เดือน จากนั้นสมาชิกนำมาจำหน่ายให้กับกลุ่มในราคาตัวละ ๒๐,๐๐๐ บาท (อาจราคาสูงหรือต่ำกว่านี้ตามความเหมาะสมของน้ำหนักลูกโคแต่ละตัว)

เงินลงทุน/รายจ่ายของกลุ่มเกษตรกรชุมชนการเลี้ยงโคเนื้อบ้านแสนแก้ว

| รายการ/ปี | ๑ | ๒ | ๓ | ๔ | ๕ | ๖ | ๗ | รวม |
|--|-----------|-----------|-----------|-----------|-----------|-----------|-----------|------------|
| ซื้อแม่โค | ๕,๔๐๐,๐๐๐ | ๕,๔๐๐,๐๐๐ | | | | | | ๑๐,๘๐๐,๐๐๐ |
| รวบรวมวัตถุดิบอาหารสัตว์จำหน่าย | | | | | | | | |
| (๑) ค่าจัดหาวัตถุดิบอาหารสัตว์ | ๖๕๐,๐๐๐ | ๖๕๐,๐๐๐ | ๖๕๐,๐๐๐ | ๖๕๐,๐๐๐ | ๖๕๐,๐๐๐ | ๖๕๐,๐๐๐ | ๖๕๐,๐๐๐ | |
| (๒) โรงเรือนสำหรับผลิตอาหารสัตว์ | ๒๐๐,๐๐๐ | | | | | | | |
| (๓) เครื่องบดมันเส้น | ๕๐,๐๐๐ | | | | | | | |
| (๔) เครื่องผสมอาหาร | ๑๐๐,๐๐๐ | | | | | | | |
| รวมค่า รวบรวมวัตถุดิบอาหารสัตว์ จำหน่าย | ๑,๐๐๐,๐๐๐ | | | | | | | ๑,๐๐๐,๐๐๐ |
| รวบรวมมูลโคแห้งจำหน่าย | | | | | | | | |
| (๑) ค่าจัดหามูลโค | ๔๐๐,๐๐๐ | ๔๐๐,๐๐๐ | ๔๐๐,๐๐๐ | ๔๐๐,๐๐๐ | ๔๐๐,๐๐๐ | ๔๐๐,๐๐๐ | ๔๐๐,๐๐๐ | |
| (๒) เครื่องอัดเม็ดปุ๋ยอินทรีย์ | ๕๐,๐๐๐ | | | | | | | |
| (๓) เครื่องโคโบต้า ๙ แรงม้า | ๓๕,๐๐๐ | | | | | | | |
| (๔) เครื่องซัง | ๑๐,๐๐๐ | | | | | | | |
| (๕) เครื่องเย็บปากกระสอบ | ๕,๐๐๐ | | | | | | | |
| รวมค่า รวบรวมมูลโคแห้งจำหน่าย | ๕๐๐,๐๐๐ | | | | | | | ๕๐๐,๐๐๐ |
| รวม | ๖,๙๐๐,๐๐๐ | ๖,๔๕๐,๐๐๐ | ๑,๐๕๐,๐๐๐ | ๑,๐๕๐,๐๐๐ | ๑,๐๕๐,๐๐๐ | ๑,๐๕๐,๐๐๐ | ๑,๐๕๐,๐๐๐ | ๑๒,๓๐๐,๐๐๐ |

รายได้ของกลุ่มวิสาหกิจชุมชนการเลี้ยงโคเนื้อบ้านแสนแก้ว

| ระยะเวลา | ปีที่ ๑ | ปีที่ ๒ | ปีที่ ๓ | ปีที่ ๔ | ปีที่ ๕ | ปีที่ ๖ | ปีที่ ๗ | รวม |
|------------------------|-----------|-----------|-----------|-----------|-----------|-----------|-----------|------------|
| การขายอาหารโค/วัตถุดิบ | ๕,๒๔๑,๖๐๐ | ๕,๒๔๑,๖๐๐ | ๕,๒๔๑,๖๐๐ | ๕,๒๔๑,๖๐๐ | ๕,๒๔๑,๖๐๐ | ๕,๒๔๑,๖๐๐ | ๕,๒๔๑,๖๐๐ | ๓๖,๖๙๑,๒๐๐ |
| การขายมูลโคที่ลงทุน | ๕๐๐,๐๐๐ | ๕๐๐,๐๐๐ | ๕๐๐,๐๐๐ | ๕๐๐,๐๐๐ | ๕๐๐,๐๐๐ | ๕๐๐,๐๐๐ | ๕๐๐,๐๐๐ | ๓,๕๐๐,๐๐๐ |
| รวม | ๕,๗๔๑,๖๐๐ | ๕,๗๔๑,๖๐๐ | ๕,๗๔๑,๖๐๐ | ๕,๗๔๑,๖๐๐ | ๕,๗๔๑,๖๐๐ | ๕,๗๔๑,๖๐๐ | ๕,๗๔๑,๖๐๐ | ๔๐,๑๙๑,๒๐๐ |

สรุปรายรับ - รายจ่ายและผลประโยชน์สุทธิ

| รายการ | ปีที่ ๑ | ปีที่ ๒ | ปีที่ ๓ | ปีที่ ๔ | ปีที่ ๕ | ปีที่ ๖ | ปีที่ ๗ | รวม |
|--------------------------------------|------------|-----------|-----------|-----------|-----------|-----------|-----------|------------|
| ๑. รายได้ | | | | | | | | |
| ๑.๑ รายได้จากการปล่อยกู้โคให้สมาชิก | ๐ | ๐ | ๐ | ๓,๐๗๕,๐๐๐ | ๓,๐๗๕,๐๐๐ | ๓,๐๗๕,๐๐๐ | ๓,๐๗๕,๐๐๐ | ๑๒,๓๐๐,๐๐๐ |
| ๑.๒ รายได้จากการจำหน่ายอาหารสัตว์ | ๕,๒๔๑,๖๐๐ | ๕,๒๔๑,๖๐๐ | ๕,๒๔๑,๖๐๐ | ๕,๒๔๑,๖๐๐ | ๕,๒๔๑,๖๐๐ | ๕,๒๔๑,๖๐๐ | ๕,๒๔๑,๖๐๐ | ๓๖,๖๙๑,๒๐๐ |
| ๑.๓ รายได้จากการจำหน่ายมูลโคที่ลงทุน | ๕๐๐,๐๐๐ | ๕๐๐,๐๐๐ | ๕๐๐,๐๐๐ | ๕๐๐,๐๐๐ | ๕๐๐,๐๐๐ | ๕๐๐,๐๐๐ | ๕๐๐,๐๐๐ | ๓,๕๐๐,๐๐๐ |
| รวมรายได้ | ๕,๗๔๑,๖๐๐ | ๕,๗๔๑,๖๐๐ | ๕,๗๔๑,๖๐๐ | ๘,๘๑๖,๖๐๐ | ๘,๘๑๖,๖๐๐ | ๘,๘๑๖,๖๐๐ | ๘,๘๑๖,๖๐๐ | ๕๒,๔๙๑,๒๐๐ |
| ๒. ค่าใช้จ่าย | | | | | | | | |
| ๒.๑ จัดซื้อแม่โคพันธุ์ | ๑๐,๘๐๐,๐๐๐ | ๐ | ๐ | ๐ | ๐ | ๐ | ๐ | ๑๐,๘๐๐,๐๐๐ |
| ๒.๒ ทุนหมุนเวียนอาหารสัตว์ | ๖๕๐,๐๐๐ | ๖๕๐,๐๐๐ | ๖๕๐,๐๐๐ | ๖๕๐,๐๐๐ | ๖๕๐,๐๐๐ | ๖๕๐,๐๐๐ | ๖๕๐,๐๐๐ | ๔,๕๕๐,๐๐๐ |
| ๒.๓ ทุนหมุนเวียนรวบรวมมูลโค | ๔๐๐,๐๐๐ | ๔๐๐,๐๐๐ | ๔๐๐,๐๐๐ | ๔๐๐,๐๐๐ | ๔๐๐,๐๐๐ | ๔๐๐,๐๐๐ | ๔๐๐,๐๐๐ | ๒,๘๐๐,๐๐๐ |
| รวมรายจ่าย | ๑๑,๘๕๐,๐๐๐ | ๑,๐๕๐,๐๐๐ | ๑,๐๕๐,๐๐๐ | ๑,๐๕๐,๐๐๐ | ๑,๐๕๐,๐๐๐ | ๑,๐๕๐,๐๐๐ | ๑,๐๕๐,๐๐๐ | ๑๘,๐๕๐,๐๐๐ |
| ๓. สุทธิ (๑) - (๒) | -๖,๑๐๘,๔๐๐ | ๔,๖๙๑,๖๐๐ | ๔,๖๙๑,๖๐๐ | ๗,๗๖๖,๖๐๐ | ๗,๗๖๖,๖๐๐ | ๗,๗๖๖,๖๐๐ | ๗,๗๖๖,๖๐๐ | ๓๔,๓๔๑,๒๐๐ |

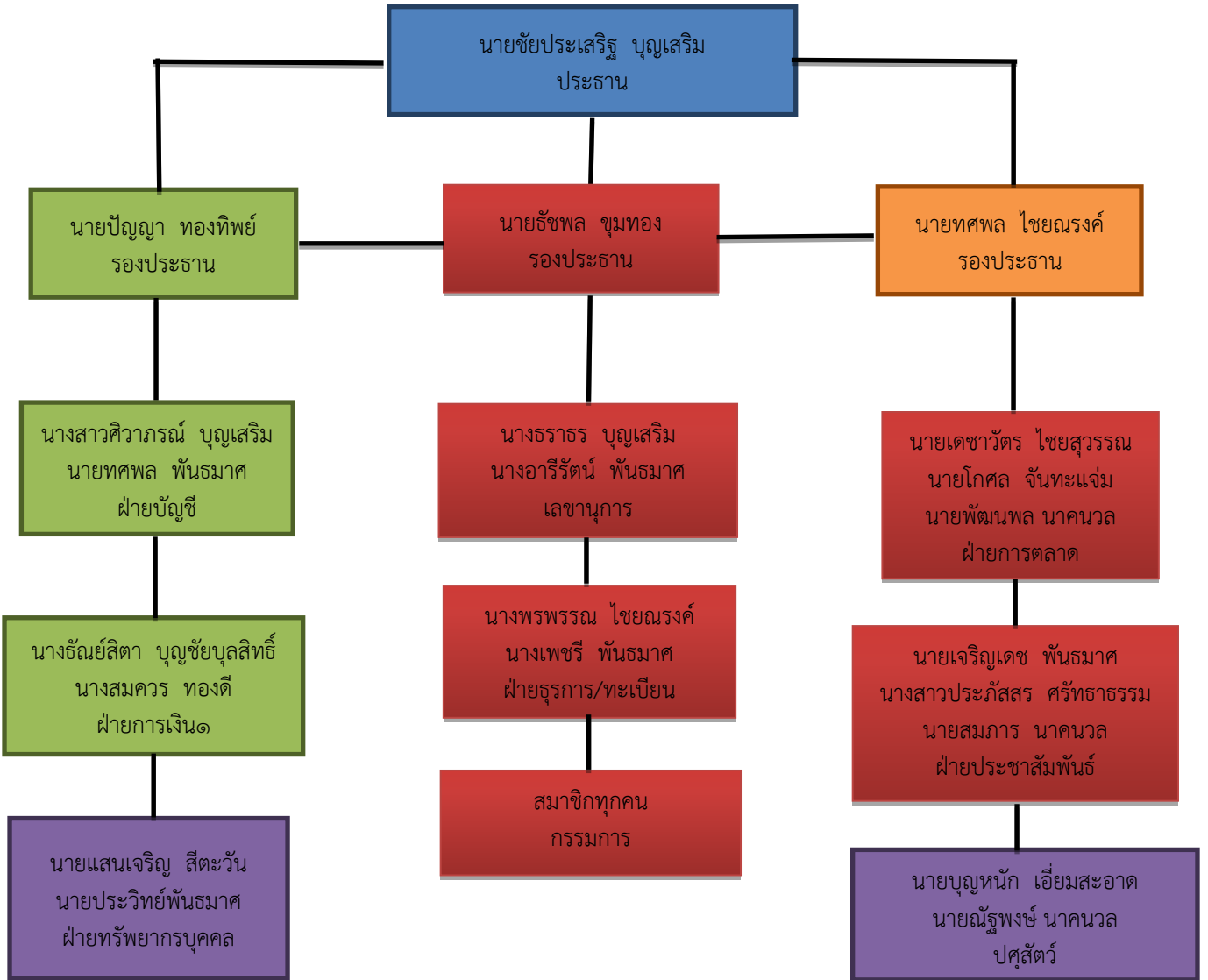
โครงการปลูกหญ้าเนเปียร์

เนื่องจากกลุ่มวิสาหกิจชุมชนการเลี้ยงโคเนื้อบ้านแสนแก้ว ได้มีการให้สมาชิกปรับเปลี่ยนวิธีการเลี้ยงโคเนื้อแบบพื้นบ้านไล่ทุ่ง ให้เป็นการเลี้ยงโคแบบลดต้นทุนโดยการนำวัตถุดิบที่มีในท้องถิ่นนำมาเลี้ยงโคเนื้อ ปกติใช้อาหารข้นและฟ่อนข้าวโพดผสมกันและนำมาเลี้ยงโค ต่อมาทางกรมปศุสัตว์จังหวัดศรีสะเกษ ได้แนะนำให้สมาชิกปลูกหญ้าเนเปียร์ปากช่องเพื่อใช้เลี้ยงโค ผลปรากฏว่า ในการที่โคกินหญ้าเนเปียร์หมัก วัวอ้วน มีน้ำหนักดี ช่วยลดต้นทุนในการใช้อาหารหยาบเลี้ยงโค และเมื่อขาย ผลผลิตออกทำให้รู้ว่าลดต้นทุนในการเลี้ยงโคและมีรายได้เพิ่มขึ้น ประกอบกับช่วงที่เกษตรกรชาวนาไม่สามารถทำนาได้จึงให้ใช้พื้นที่บางส่วนที่มี ปลูกหญ้าเนเปียร์ มาขายให้กับกลุ่มวิสาหกิจชุมชนการเลี้ยงโคเนื้อบ้านแสนแก้ว ทำให้เกษตรกรมีอาชีพเสริมเพิ่มอีก นอกจากเลี้ยงโคแล้ว และสามารถทำเป็นอาชีพที่ยั่งยืน สามารถปลูกเป็นพืชเศรษฐกิจแทนนาข้าวได้ ทำให้เกษตรกรหันมาปลูกหญ้าเนเปียร์ปากช่องและได้เข้ามาสมัครเป็นสมาชิกกลุ่มวิสาหกิจชุมชนการเลี้ยงโคเนื้อบ้านแสนแก้ว แต่ก็ยังรับสมาชิกไม่มากนักเนื่องจากทุนกลุ่มวิสาหกิจชุมชนการเลี้ยงโคเนื้อบ้านแสนแก้ว ยังมีน้อย ไม่เพียงพอสำหรับการรับสมาชิกจำนวนมาก กลุ่มวิสาหกิจชุมชนการเลี้ยงโคเนื้อบ้านแสนแก้วยังสนับสนุนให้อาชีพนี้เป็นธุรกิจในครัวเรือนเพื่อช่วยเหลือครอบครัว ช่วยลดค่าใช้จ่ายในระหว่างปีดเทอมของบุตรและหลาน กลุ่มวิสาหกิจชุมชนการเลี้ยงโคเนื้อบ้านแสนแก้ว ยังรับซื้อหญ้าเนเปียร์จากสมาชิกที่ปลูกในราคา ต้นละ ๘๐๐ บาท ในราคาเงินสด และจำหน่ายเป็นการแปรรูป หญ้าหมักใส่ถุงดำ จำหน่าย ต้นละ ๑,๔๐๐ บาท เป็นสินเชื่อให้กับสมาชิกที่เลี้ยงโค อาชีพนี้สามารถสร้างรายได้ให้กับสมาชิกเป็นราย รายสัปดาห์ รายเดือน ให้กับสมาชิกทุกเพศทุกวัย ลดภาระนาข้าวเป็นนาหญ้าได้อย่างยั่งยืน

การบริหารจัดการธุรกิจ การผลิต และการตลาด

กลุ่มวิสาหกิจชุมชนการเลี้ยงโคเนื้อบ้านแสนแก้ว มีสมาชิก จำนวน ๒๗ คน มีทุนดำเนินการสร้างทั้งสิ้น ๒๕,๑๖๐,๐๐๐ บาท ซึ่งมีบุคลากร ทำหน้าที่ดังนี้

โครงสร้างการบริหารงานกลุ่มวิสาหกิจชุมชนการเลี้ยงโคเนื้อบ้านแสนแก้ว



การดำเนินธุรกิจของวิสาหกิจชุมชนการเลี้ยงโคเนื้อบ้านแสนแก้ว

- ธุรกิจด้านสินเชื่อ โดยให้สินเชื่อระยะสั้น กำหนดชำระคืนภายใน ๑ ปี
- ธุรกิจด้านการจัดหาสินค้ามาจำหน่ายแก่สมาชิกในรูปแบบเงินสด การเกษตรเครื่องอุปโภคและบริโภคมาจำหน่ายให้แก่สมาชิก
- ธุรกิจรวบรวมผลผลิตของสมาชิกจำหน่ายโดยกลุ่มวิสาหกิจชุมชนการเลี้ยงโคเนื้อบ้านแสนแก้ว รวบรวมโคขุนจากสมาชิกจำหน่ายให้กับสหกรณ์ในเครือข่าย และรวบรวมหญ้าจากสมาชิกที่เข้าร่วมโครงการเชื่อมโยงเครือข่ายการปลูกหญ้าเนเปียร์ใช้เป็นอาหารสัตว์จำหน่ายให้แก่เกษตรกรผู้เลี้ยงโค ในพื้นที่ใกล้เคียง

สรุปประเด็นความเสี่ยง

| ปัจจัยเสี่ยง | โอกาสเกิด | ผลกระทบ | การจัดการความเสี่ยง | ค่าความเสี่ยง โอกาสเกิด x ผลกระทบ |
|-------------------------------------|-----------------------------------|---|---|---|
| ขาดเทคโนโลยีที่ทันสมัย | ระดับ ๓ มีโอกาสเกิดขึ้นปานกลาง | ระดับ ๓ ผลกระทบปานกลางแก้ไขบางส่วน | หลีกเลี่ยงความเสี่ยง ปรับรูปแบบวิธีการ | ๓x๓= ๙ ระดับที่พอรับได้แต่ต้องควบคุม |
| ต้นทุนการผลิต | ระดับ ๓ มีโอกาสเกิดขึ้นปานกลาง | ระดับ ๓ ผลกระทบปานกลางแก้ไขบางส่วน | หลีกเลี่ยงความเสี่ยง | ๓x ๓ = ๙ ระดับที่พอรับได้แต่ต้องควบคุม |
| ขาดแม่พันธุ์ที่ดี | ระดับ ๑ โอกาสเกิดขึ้นน้อยมาก | ระดับ ๒ กระทบน้อยยอมรับได้ไม่ต้องแก้ไข | หลีกเลี่ยงความเสี่ยง | ๑x๒= ๒ ไม่ต้องควบคุมความเสี่ยง |
| เกิดภัยธรรมชาติและโรคระบาด | ระดับ ๒ โอกาสเกิดขึ้นน้อย | ระดับ ๓ ผลกระทบปานกลางแก้ไขบางส่วน | บรรเทาความเสี่ยง | ๒x ๓= ๖ ระดับที่พอรับได้แต่ต้องควบคุม |
| ผู้บริโภคเลือกบริโภคเนื้อประเภทอื่น | ระดับ ๓ มีโอกาสเกิดขึ้นปานกลาง | ระดับ ๓ ผลกระทบปานกลางแก้ไขบางส่วน | ยอมรับความเสี่ยง | ๓x ๓ = ๙ ระดับที่พอรับได้แต่ต้องควบคุม |

การจัดการความเสี่ยง

| ประเภทความเสี่ยง | เหตุการณ์ความเสี่ยง | แนวทางการตอบสนองความเสี่ยง |
|-------------------------------------|--|---|
| ขาดเทคโนโลยีที่ทันสมัย | -งานล่าช้า -เพิ่มต้นทุน,ค่าแรง -ใช้แรงงานมาก | -จัดหาอุปกรณ์เครื่องมือที่ทันสมัย -สมาชิกในกลุ่มที่มีความสามารถด้านการออกแบบเครื่องจักรผลิตเพื่อใช้ในในกลุ่ม |
| ต้นทุนการผลิต | -ขาดแม่พันธุ์ที่ดีมีคุณภาพ | -จัดหาแหล่งเงินทุนจากสถาบันการเงินต่างๆเพื่อจัดซื้อแม่พันธุ์ที่มีคุณภาพ |
| ขาดแม่พันธุ์ที่ดี | -ผลผลิตที่ได้ไม่ตรงตามความต้องการของตลาด | -จัดหาแม่พันธุ์ที่ดีมีคุณภาพ เช่นพันธุ์อเมริกันบรามันกับชาโรเล่ |
| เกิดภัยธรรมชาติและโรคระบาด | -เกิดโรคระบาดและภัยพิบัติ | - มีปศุสัตว์ประจำกลุ่มคอยดูแลรักษา และมีโรงเรือนที่มาตรฐาน |
| ผู้บริโภคเลือกบริโภคเนื้อประเภทอื่น | -การนับถือศาสนาและความเชื่อ -อาหารสุขภาพ(มังสวิรัต) | - ผลิตโคเนื้อที่ดีมีคุณภาพแล้วส่งออกไปยังตลาดต่างประเทศเพิ่มมากขึ้น |

กำหนดการอบรมเชิงปฏิบัติการการเลี้ยงโคเนื้อ
กลุ่มวิสาหกิจชุมชนการเลี้ยงโคเนื้อบ้านแสนแก้ว

วันแรก

| | |
|----------------|------------------------------------|
| ๐๘.๓๐-๐๙.๐๐ น. | ลงทะเบียน |
| ๐๙.๐๐-๐๙.๓๐ น. | พิธีเปิด |
| ๐๙.๓๐-๑๐.๓๐ น. | ความรู้เบื้องต้นในการเลี้ยงโคเนื้อ |
| ๑๐.๓๐-๑๐.๔๕ น. | พักรับประทานอาหารว่าง |
| ๑๐.๔๕-๑๒.๐๐ น. | การคัดเลือกพันธุ์โค |
| ๑๒.๐๐-๑๓.๐๐ น. | พักรับประทานอาหารกลางวัน |
| ๑๓.๐๐-๑๔.๓๐ น. | การจัดหาโค |
| ๑๔.๓๐-๑๔.๔๕ น. | พักรับประทานอาหารว่าง |
| ๑๔.๔๕-๑๖.๐๐ น. | การให้อาหารและสูตรอาหาร |

วันที่ ๒

| | |
|----------------|--------------------------------------|
| ๐๙.๐๐-๑๐.๓๐ น. | การเลี้ยงโคแม่พันธุ์เพื่อผลิตลูก |
| ๑๐.๓๐-๑๐.๔๕ น. | พักรับประทานอาหารว่าง |
| ๑๐.๔๕-๑๒.๐๐ น. | การจัดการด้านสุขภาพ และการป้องกันโรค |
| ๑๒.๐๐-๑๓.๐๐ น. | พักรับประทานอาหารกลางวัน |
| ๑๓.๐๐-๑๔.๓๐ น. | การปลูกหญ้าเนเปียร์ |
| ๑๔.๓๐-๑๔.๔๕ น. | พักรับประทานอาหารว่าง |
| ๑๔.๔๕-๑๖.๐๐ น. | ระบบการตลาด ผลิตภัณฑ์ แนวน้อมในอนาคต |

วันที่ ๓

| | |
|----------------|--------------------------------------|
| ๐๙.๐๐-๑๐.๓๐ น. | การทำกากมันหมักยีสต์ หญ้าหมัก |
| ๑๐.๓๐-๑๐.๔๕ น. | พักรับประทานอาหารว่าง |
| ๑๐.๔๕-๑๒.๐๐ น. | การผสมอาหารชั้น |
| ๑๒.๐๐-๑๓.๐๐ น. | พักรับประทานอาหารกลางวัน |
| ๑๓.๐๐-๑๔.๓๐ น. | ปฏิบัติการทำกากมันหมักยีสต์ หญ้าหมัก |
| ๑๔.๓๐-๑๔.๔๕ น. | พักรับประทานอาหารว่าง |
| ๑๔.๔๕-๑๕.๔๕ น. | ปฏิบัติการผสมอาหารชั้น |
| ๑๕.๔๕-๑๖.๐๐ น. | มอบเกียรติบัตรและปิดการอบรม |

หมายเหตุ: หลักสูตรสามารถปรับเปลี่ยนได้ตามความเหมาะสม

ค่าใช้จ่ายในการอบรม

งบประมาณ สมาชิก ๒๗ ราย รายละเอียด ๕,๐๐๐ บาท รวม ๑๓๕,๐๐๐ บาท

| รายการที่ | รายการ | จำนวน/หน่วย | หน่วยละ | รายจ่าย | คงเหลือ |
|-----------|--|-------------|------------|---------|---------|
| ๑ | ค่าสถานที่ในการอบรม | ๓ วัน | ๓,๐๐๐ | ๙,๐๐๐ | ๑๒๖,๐๐๐ |
| ๒ | ค่าอาหาร - ครบมือ - ไม่ครบมือ | ๓ มือ/วัน | ๗๐๐/วัน | ๑๘,๙๐๐ | ๑๐๗,๑๐๐ |
| | | ๔ มือ/๒วัน | ๕๐๐ /วัน | ๑๓,๕๐๐ | ๙๓,๖๐๐ |
| ๓ | ค่าอาหารว่าง | ๖ มือ | ๕๐ บาท | ๑,๓๕๐ | ๙๒,๒๕๐ |
| ๔ | ค่าวิทยากร | ๑๘ ชั่วโมง | ๑,๒๐๐บาท | ๒๑,๖๐๐ | ๗๐,๖๕๐ |
| ๕ | ค่าเดินทางรถโดยสาร(รถบัส) ๓ วัน | ๑ คัน | ๑๓,๐๐๐/วัน | ๓๙,๐๐๐ | ๓๑,๖๕๐ |
| ๖ | ค่าเช่าที่พักห้องละ ๒ คน เวลา ๓ วัน | ๑๔ ห้อง | ๗๐๐/วัน | ๙,๘๐๐ | ๒๑,๘๕๐ |
| ๗ | ค่าเอกสาร | ๒๗ ชุด | ๗๐ บาท | ๑,๘๙๐ | ๑๙,๙๖๐ |
| ๘ | วัตถุดิบในการฝึกทำอาหารสัตว์ - อาหารชั้น - กากมันสดหมักยีส - หญ้าหมัก | ๕ ชุด | ๗๐๐ | ๓,๕๐๐ | ๑๖,๔๖๐ |
| | | ๕ ชุด | ๖๕๐ | ๓,๒๕๐ | ๑๓,๒๑๐ |
| | | ๕ ชุด | ๓๐๐ | ๑,๕๐๐ | ๑๑,๗๑๐ |
| ๙ | อุปกรณ์การผสมอาหารสัตว์ (ปลั้ว, จอบ, บัวรดน้ำ) | ๕ ชุด | ๑๘๐ | ๙๐๐ | ๑๐,๘๑๐ |
| ๑๐ | อื่น ๆ | | | ๑๐,๘๑๐ | ๐ |
| รวม | | | | | ๑๓๕,๐๐๐ |

*ค่าใช้จ่ายสามารถถัวเฉลี่ยได้